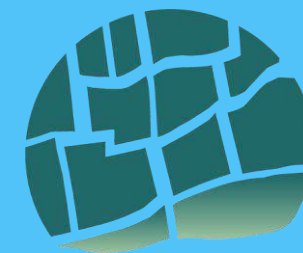


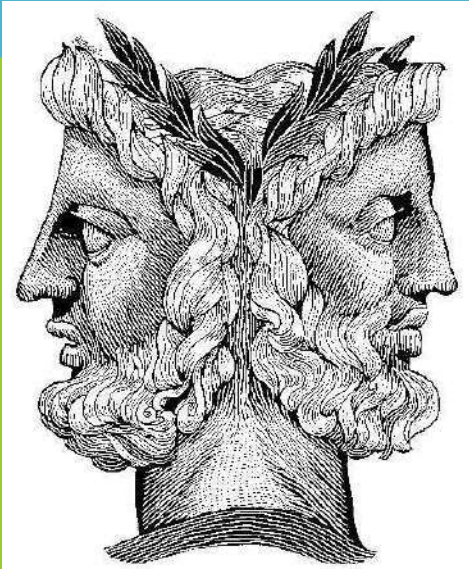
**À LA DÉCOUVERTE
DE L'ARCHÉOGÉOGRAPHIE**
au service de l'aménagement des territoires

Charlotte Buron Daubigny
Consultante en archéogéographie

« Une heure, un.e expert.e »
14 décembre 2023



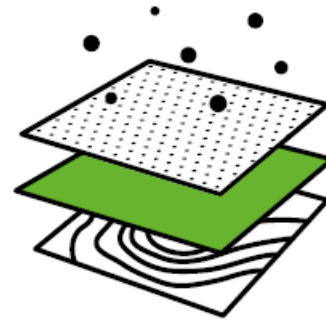
Charlotte BURON DAUBIGNEY
ARCHÉOGÉOGRAPHE



Une heure, un.e expert.e - 14 décembre 2023

2


**MINISTÈRE
DE LA TRANSITION
ÉCOLOGIQUE
ET DE LA COHÉSION
DES TERRITOIRES**
*Liberté
Égalité
Fraternité*



**PLANIF
TERRITOIRES**
Imaginons ensemble
nos territoires de demain

2^E ÉDITION

LES RENCONTRES NATIONALES
« DE LA STRATÉGIE À L'ACTION »
Concilions le temps de la planification
et l'urgence des transitions

7 DÉCEMBRE 2023

- agir vite pour penser plus loin dans le temps (paradoxe)
- le temps de la planification / de l'aménagement est un temps long qui nécessite des moyens humains et financiers
- la question du réenchantement de la planification territoriale
- solution : transition ou résilience ?

PLANIFIER, C'EST DÉJÀ AGIR

LE TEMPS LONG DU PROJET D'AMÉNAGEMENT RYTHMÉ PAR LES PHASES D'ÉLABORATION DU PLU(I)

diagnostic
rapport de présentation

INSTRUCTION DU DROIT DES SOLS

ÉLABORATION OU RÉVISION GÉNÉRALE

PRESCRIPTION

PADD*

nouvel ingrédient
(expertise, événement, acteur, législation)

nouveau projet en lien avec
le paysage en parallèle du PLU(i)

OAP*

RÉVISION ALLÉGÉE*

règlement graphique
(zonage)

règlement écrit

poursuite de l'action paysagère
en dehors du cadre réglementaire

ARRÊT

ENQUÊTE
PUBLIQUE

APPROBATION

OAP*

MODIFICATION DE DROIT COMMUN*

MODIFICATION SIMPLIFIÉE*

GUIDE POUR L'ÉLABORATION D'UN PLU(I) "PAYSAGER" PAS À PAS

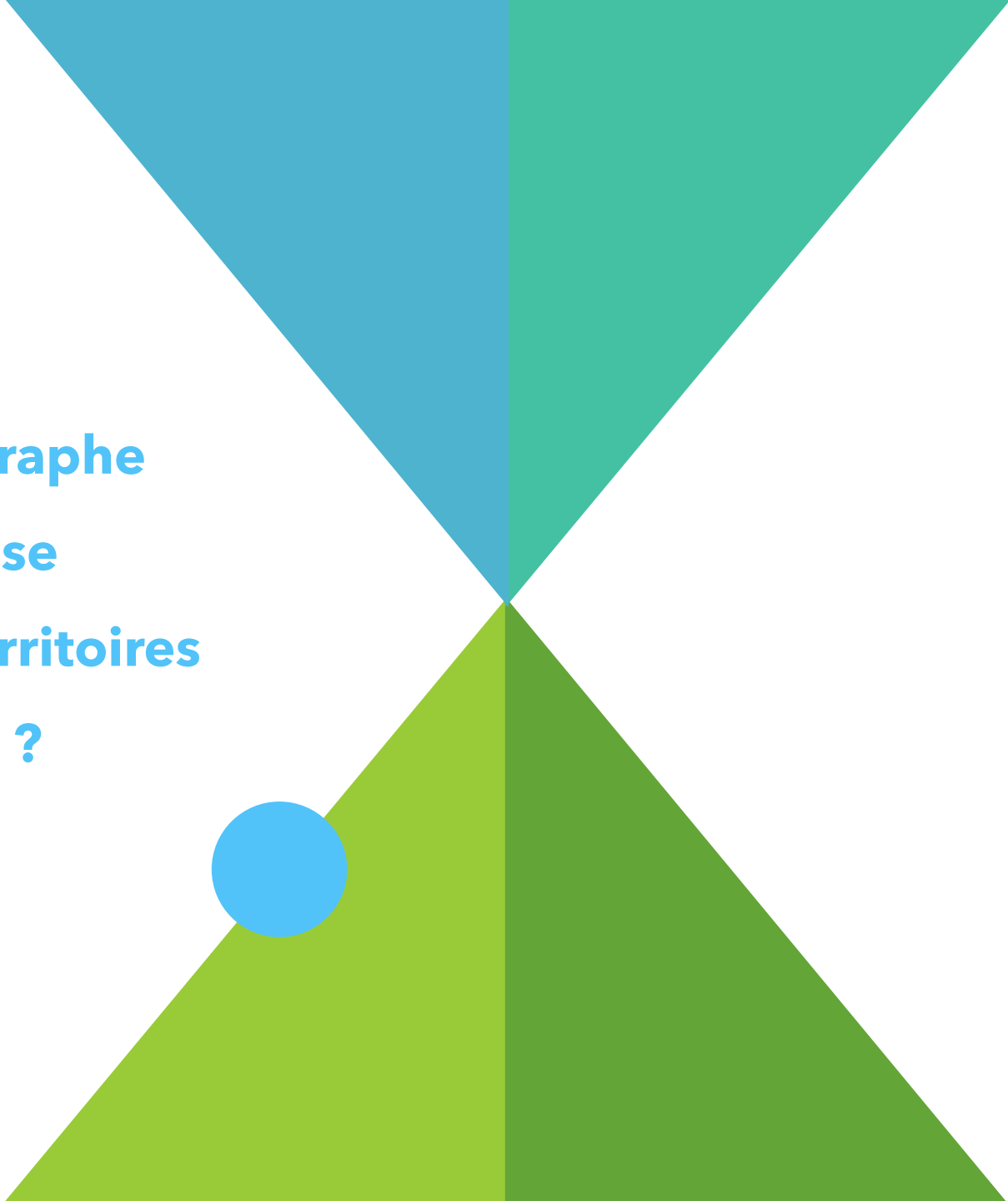
À L'USAGE DES ELUS, EXPERTS, TECHNICIENS DES
COLLECTIVITÉS ET SERVICES D'ACCOMPAGNEMENT DE L'ÉTAT



RÉUSSIR LA PRISE EN COMPTE DES
PAYSAGES DANS L'AMÉNAGEMENT

Pour accéder au guide en ligne :

<https://bretagne-environnement.fr/Guide-technique-paysages-ESO-documentation>

A decorative graphic on the right side of the slide, consisting of four large triangles meeting at a central point. The top-left triangle is light blue, the top-right is teal, the bottom-left is light green, and the bottom-right is dark green. A small light blue circle is positioned on the bottom-left triangle.

**Quelle est la place de l'archéogéographe
et quel est le rôle de son expertise
dans la gestion contemporaine des territoires
et face aux défis des transitions ?**



**Quelle est la place de l'archéogéographe
et quel est le rôle de son expertise
dans la gestion contemporaine des territoires
et face aux défis des transitions ?**



**Quelle est la place de l'archéogéographe
et quel est le rôle de son expertise
dans la gestion contemporaine des territoires
et face aux défis des transitions ?**



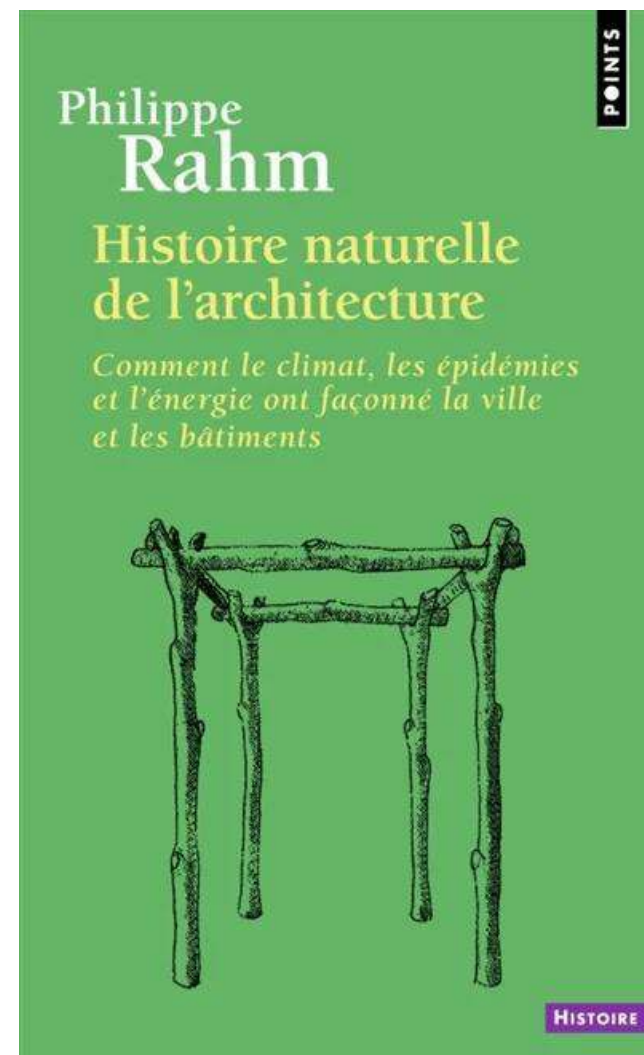


Le temps qui reste

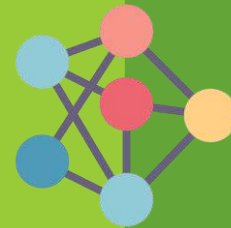
Patrick Boucheron

On nous l'annonce comme imminente et inéluctable: une catastrophe lente à venir. On nous l'annonce depuis si longtemps. Mais est-ce pour nous alerter ou pour nous habituer? Il est grand temps d'en décider. Car on peut craindre, ou espérer, un événement qui, lorsqu'il advient n'est pas le surgissement de l'inconnu mais la poursuite de ce que l'on connaissait très bien et qu'on n'a pas su éviter. On se rend compte alors, mais trop tard, qu'à force de l'attendre, on n'a pas compris qu'il était déjà advenu.

Seuil Libelle



**Quelle est la place de l'archéogéographe
et quel est le rôle de son expertise
dans la gestion contemporaine des territoires
et face aux défis des transitions ?**



DÉROULÉ DE LA PRÉSENTATION

- I- L'archéogéographe,
ses objets, échelles, méthodes et outils

- II- L'archéogéographe,
son rôle dans l'écriture d'un récit renouvelé
de la fabrique des territoires dans le temps long

- III- L'archéogéographe,
accompagnateur dans la réflexion
sur l'avenir des patrimoines



PREMIÈRE PARTIE

L'archéogéographe, ses objets, échelles,
méthodes et outils

L'ARCHÉOGÉOGRAPHE : QUI EST-CE ?



Archéologue,
*archéologue de terrain,
archéologue du paysage*



Historien



Géographe,
*géohistorien,
géoarchéologue*



**Professionnel
du projet**

L'ARCHÉOGÉOGRAPHE : QUI EST-CE ?



Archéologue,
*archéologue de terrain,
archéologue du paysage*



Historien



Géographe,
*géohistorien,
géoarchéologue*



**Professionnel
du projet**

L'ARCHÉOGÉOGRAPHE : QUI EST-CE ?



Archéologue,
*archéologue de terrain,
archéologue du paysage*



Historien



Géographe,
*géohistorien,
géoarchéologue*



**Professionnel
du projet**

L'ARCHÉOGÉOGRAPHE : QUI EST-CE ?



Archéologue,
*archéologue de terrain,
archéologue du paysage*



Historien



Géographe,
*géohistorien,
géoarchéologue*



**Professionnel
du projet**

L'ARCHÉOGÉOGRAPHE : QUI EST-CE ?



Archéologue,
*archéologue de terrain,
archéologue du paysage*

Les sources



Historien

La recherche



L'écriture



Géographe,
*géohistorien,
géoarchéologue*

L'analyse



**Professionnel
du projet**

La conception

L'ARCHÉOGÉOGRAPHE : QUI EST-CE ?

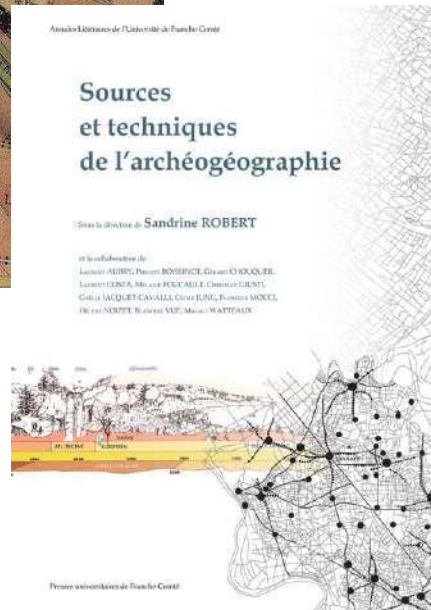
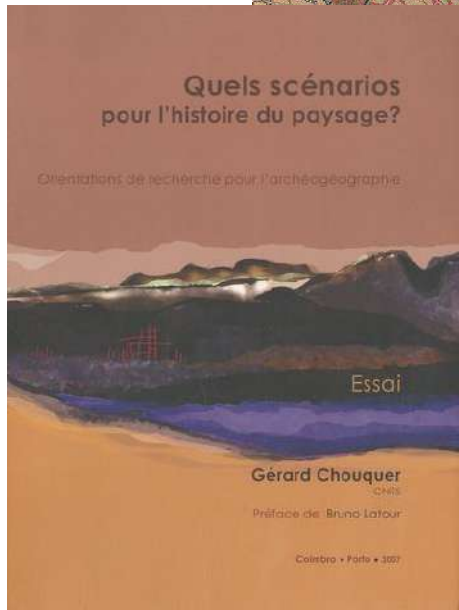
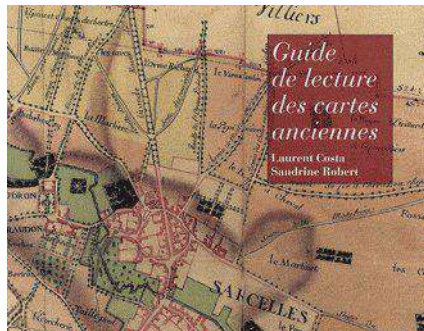


Le chercheur



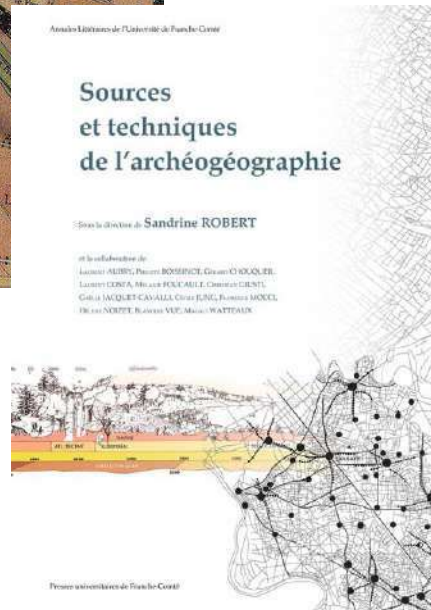
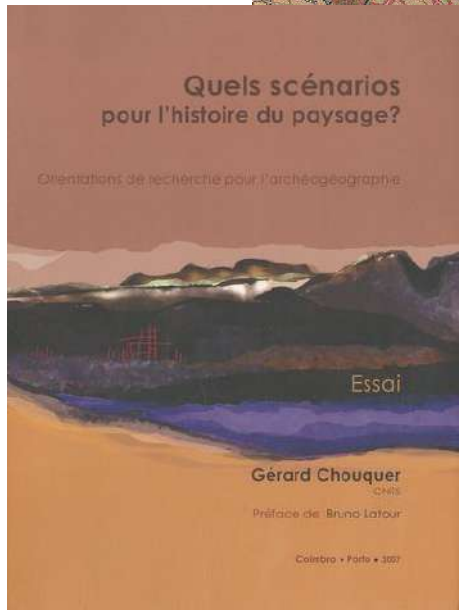
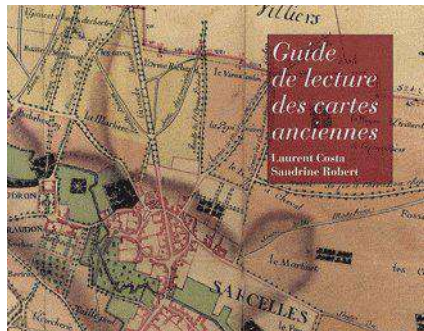
Le consultant

L'ARCHÉOGÉOGRAPHE : QUI EST-CE ?



Le consultant

L'ARCHÉOGÉOGRAPHE : QUI EST-CE ?



DÉFINITION DE L'ARCHÉOGÉOGRAPHIE

« C'est l'étude de l'espace des sociétés du passé et de ses dynamiques, dans toutes ses dimensions.

C'est l'histoire de la transformation de l'espace géographique en écoumène habité, exploité, aménagé, transmis, hérité.

L'objectif principal est la qualification des processus dynamiques qui transforment et transmettent les formes paysagères. »

“Crise et recomposition des objets : les enjeux de l'archéogéographie”, *Études rurales*, n°167-168, 2003.

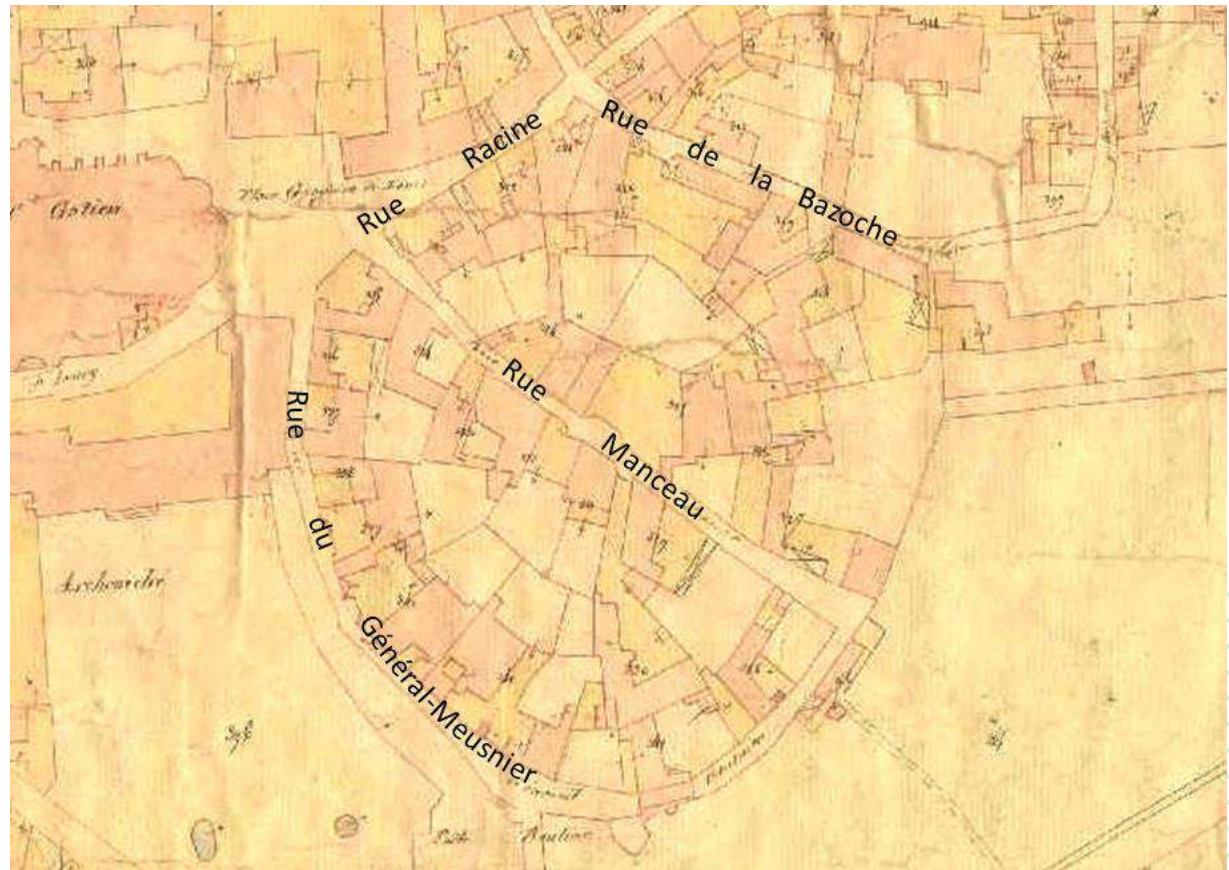
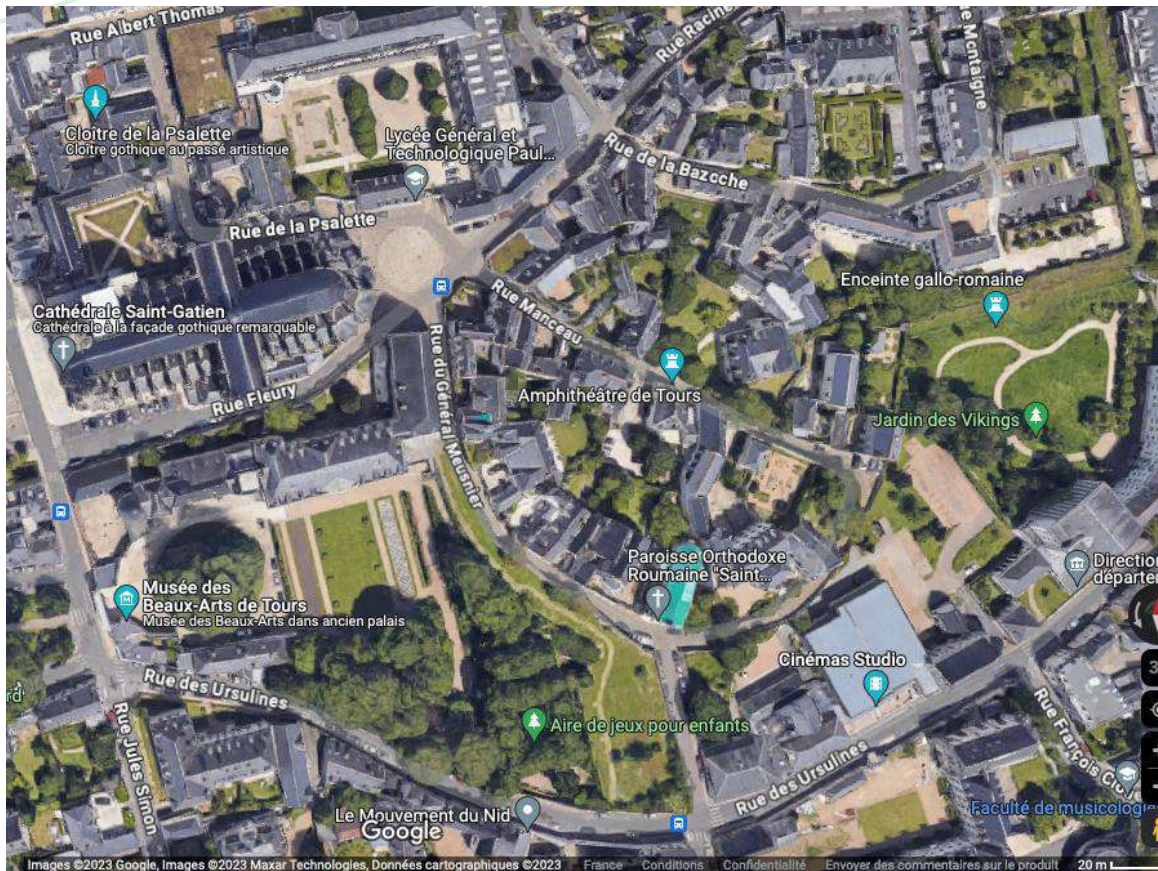


Vue de la ZAC Baud-Chardonnet à Rennes du côté de la Vilaine

OPP de l'Atlas des paysages d'Ille-et-Vilaine

DDTM 35, CD 35, DREAL Bretagne, 26/05/2023

UN PAYSAGE FAIT DE FORMES HÉRITÉES



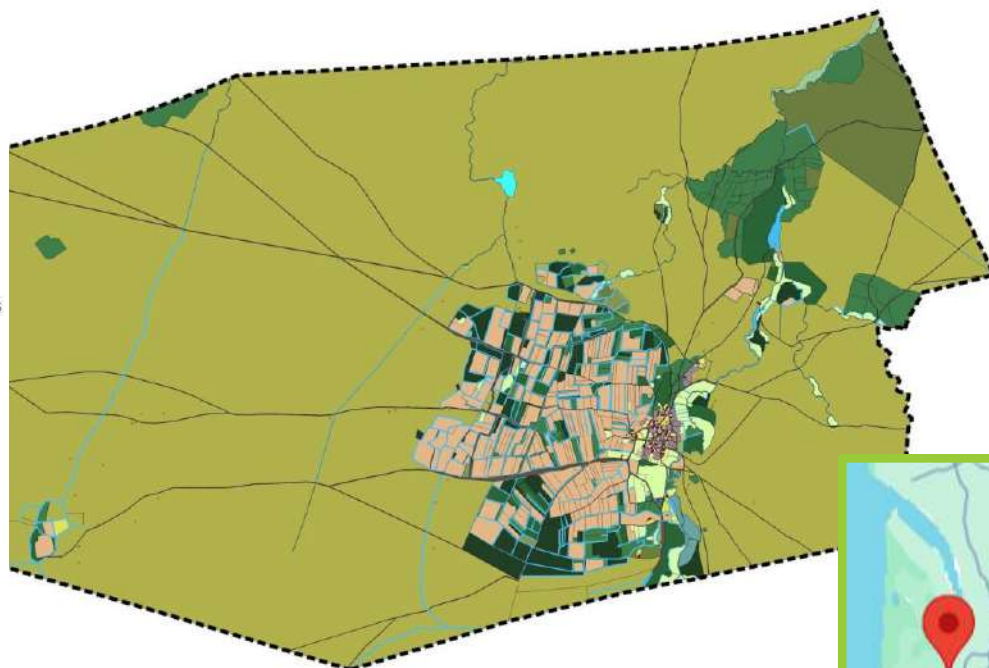
La mémoire de l'amphithéâtre de Tours dans les formes du parcellaire actuel

Cadastre de 1836, Tours

PAYSAGE « REMARQUABLE » OU PLUS « ORDINAIRE »

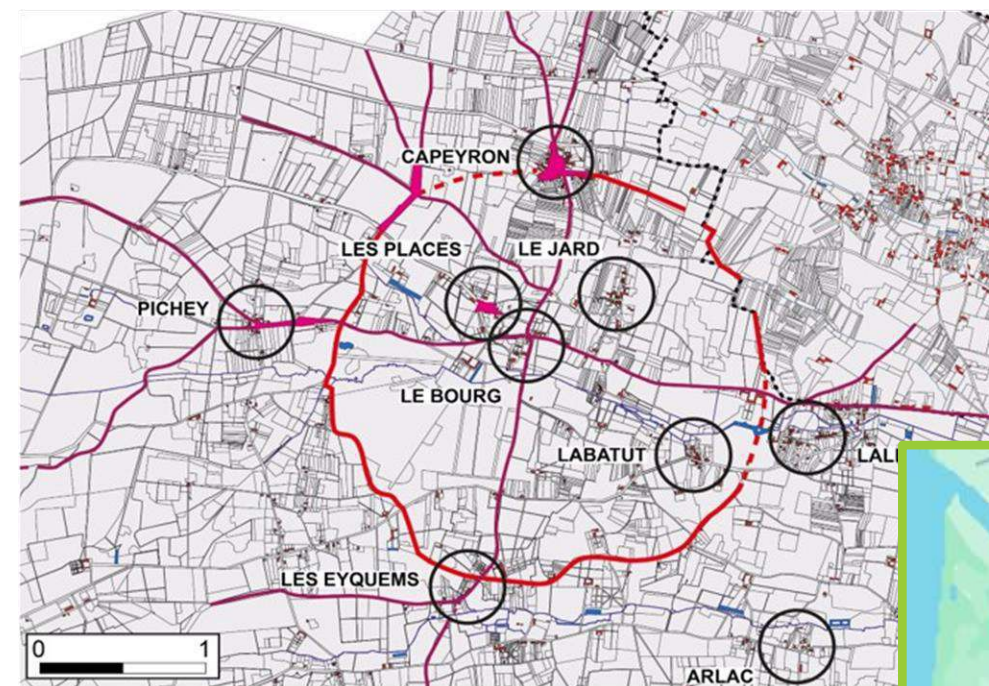
Martignas-sur-Jalle

- Bois
- Bois et pins
- Bois et landes
- Pins
- Pins et landes
- Landes
- Pâtûre
- Rivières
- Lagunes
- Marais
- Aubaredes
- Fossés
- Puits
- Terres labourables
- Vignes
- Prés
- Jardins
- Eglise
- Cimetière
- Maisons
- Bâtiments
- Moulins
- Parcs
- Emplacements
- Voirie
- Ponts



Cédric Lavigne avec la collaboration de Maxime Foucard, 2022

Eysines

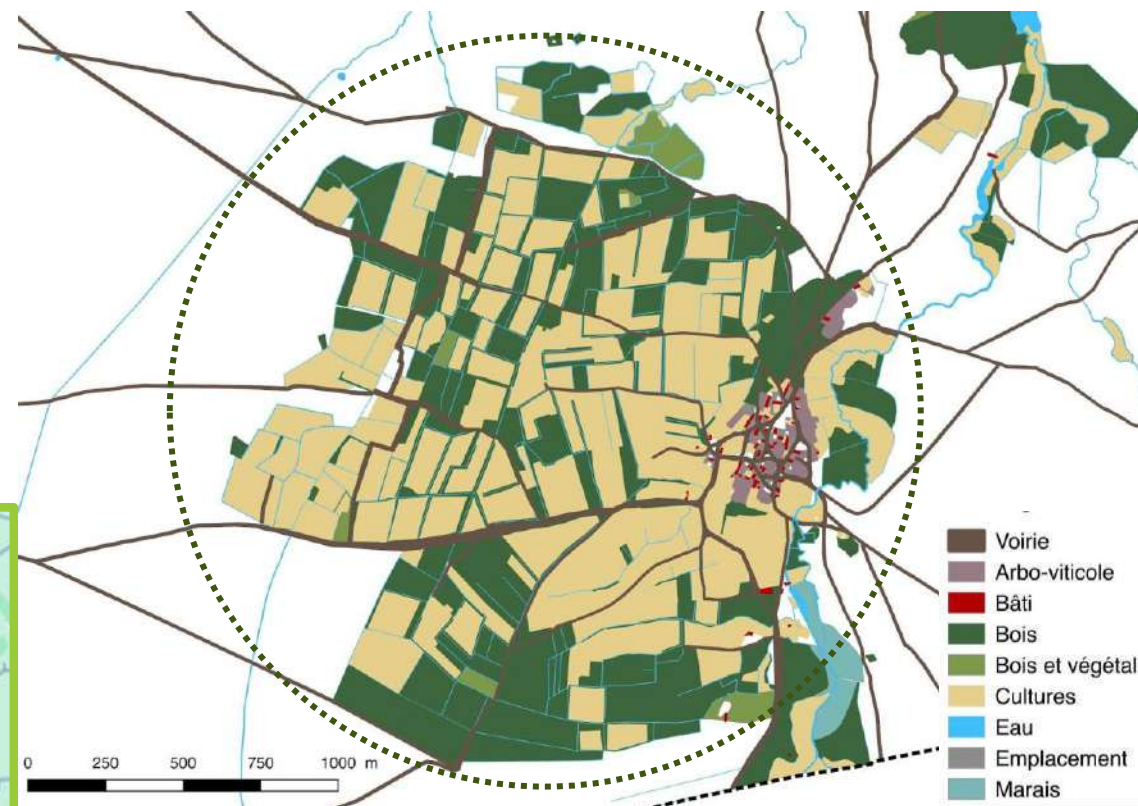
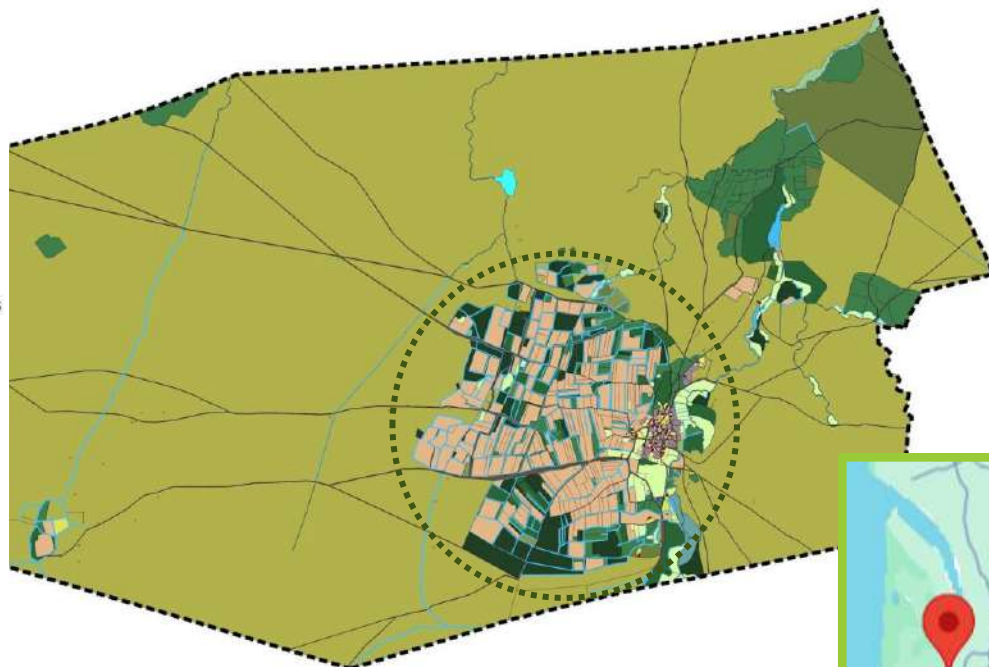


Cédric Lavigne avec la collaboration de Catherine Fruchart, 2021

PAYSAGE « REMARQUABLE » OU PLUS « ORDINAIRE »

Martignas-sur-Jalle

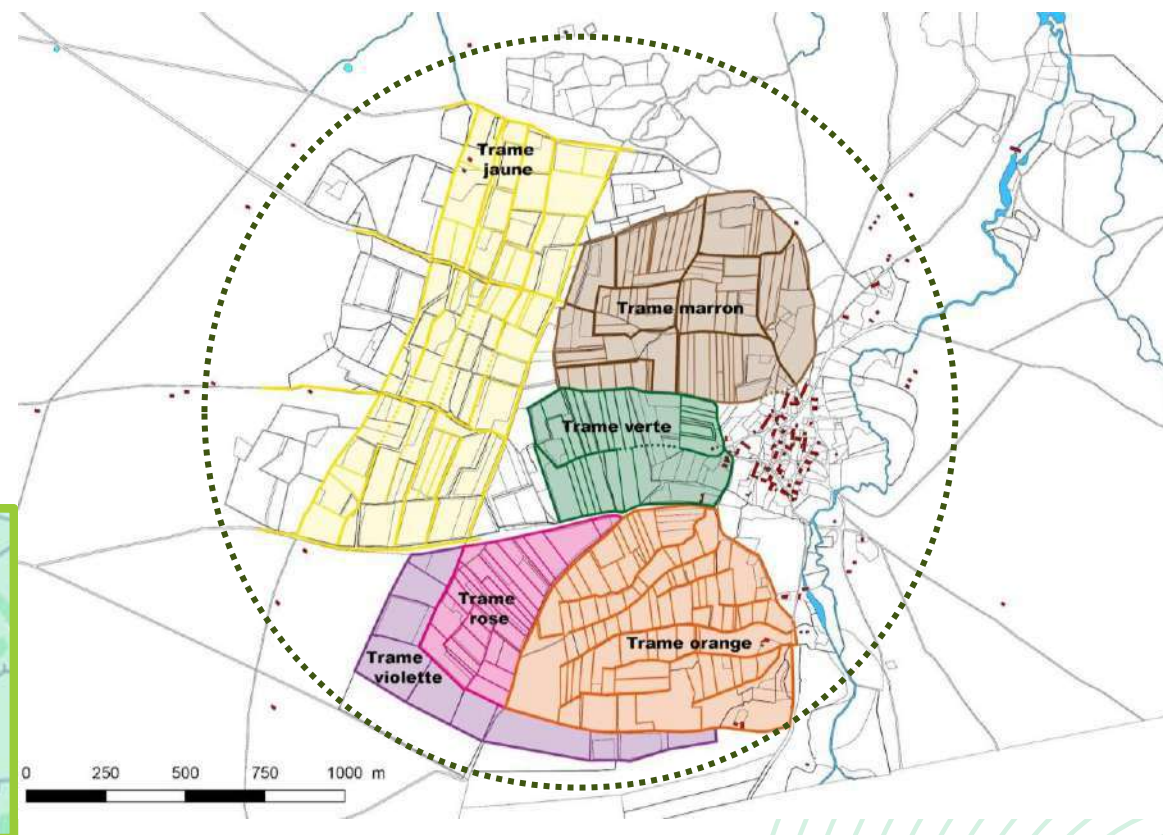
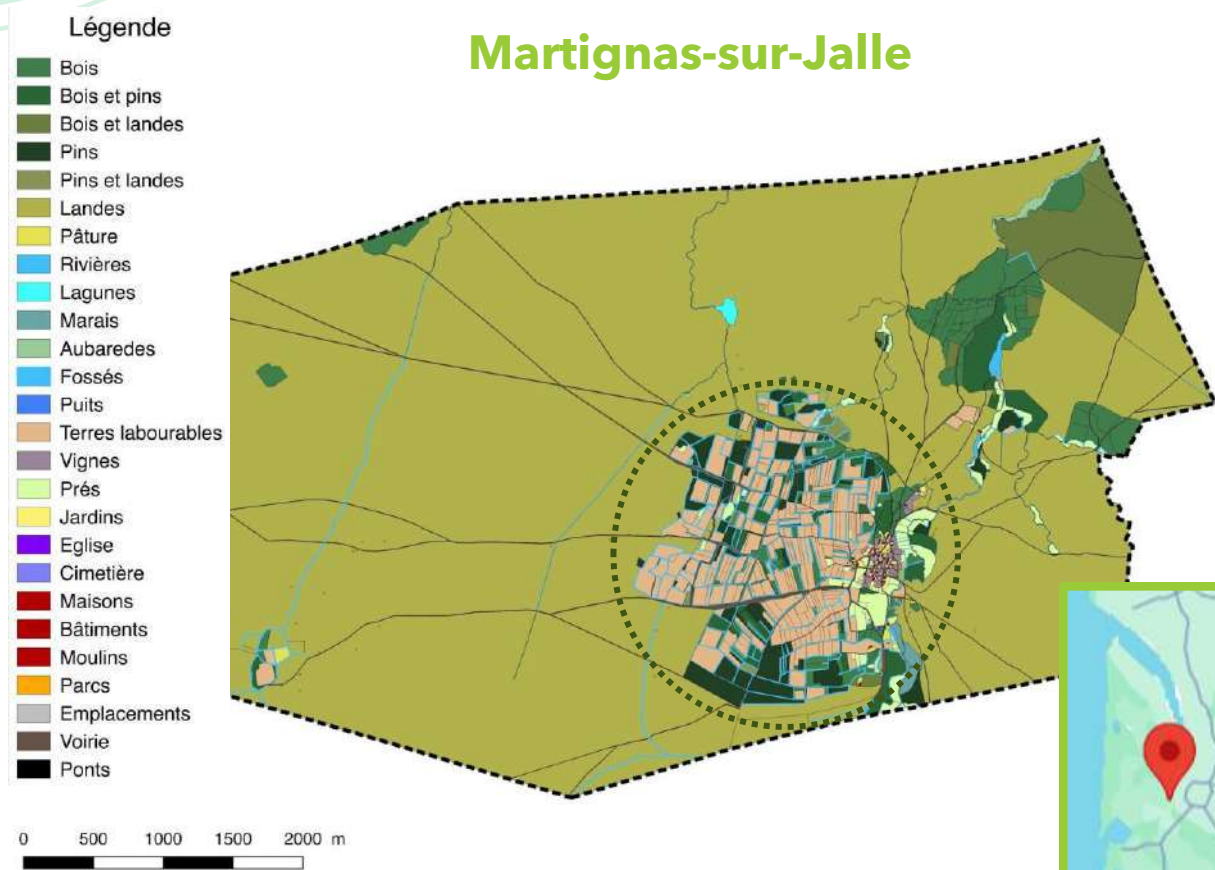
- Bois
- Bois et pins
- Bois et landes
- Pins
- Pins et landes
- Landes
- Pâtûre
- Rivières
- Lagunes
- Marais
- Aubaredes
- Fossés
- Puits
- Terres labourables
- Vignes
- Prés
- Jardins
- Eglise
- Cimetière
- Maisons
- Bâtiments
- Moulins
- Parcs
- Emplacements
- Voirie
- Ponts



Cédric Lavigne avec la collaboration de Maxime Foucard, 2022

*Une auréole agricole sur la lande : origine et morphologie
(d'après les plans et états de section du cadastre de 1844)*

PAYSAGE « REMARQUABLE » OU PLUS « ORDINAIRE »



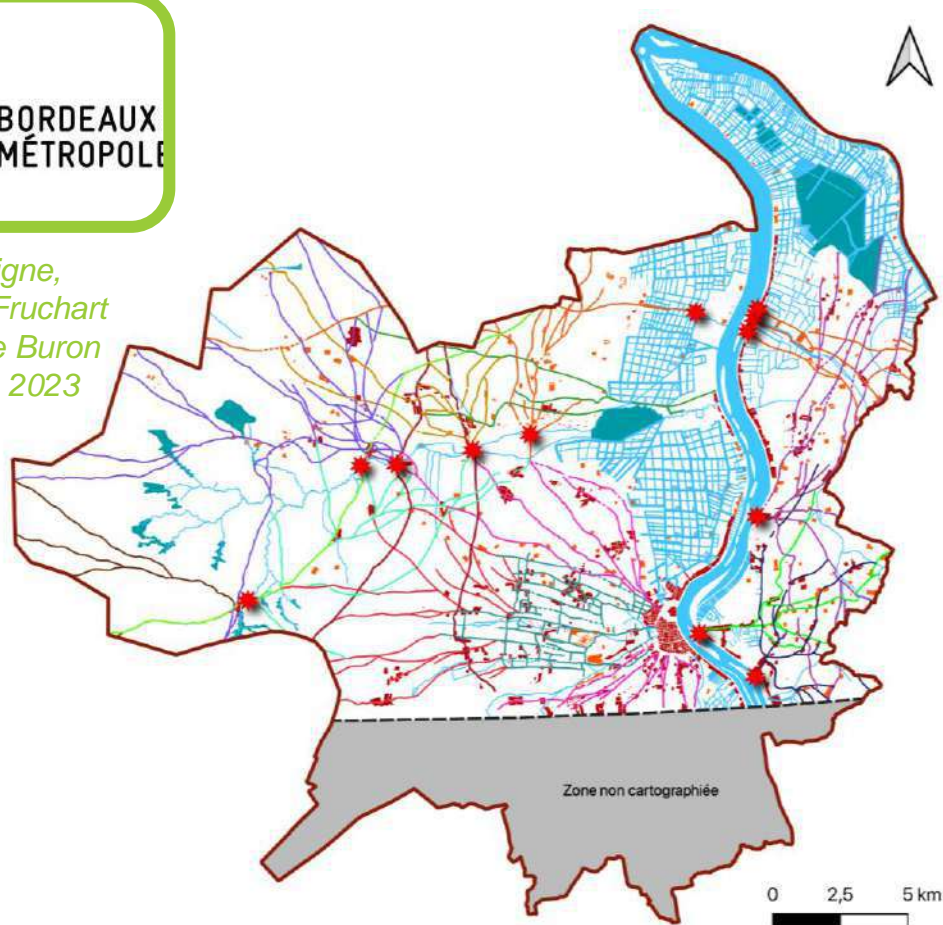
Cédric Lavigne avec la collaboration de Maxime Foucard, 2022

Une auréole agricole sur la lande : analyse morphologique du parcellaire du bois défriché (d'après le plan du cadastre de 1844)

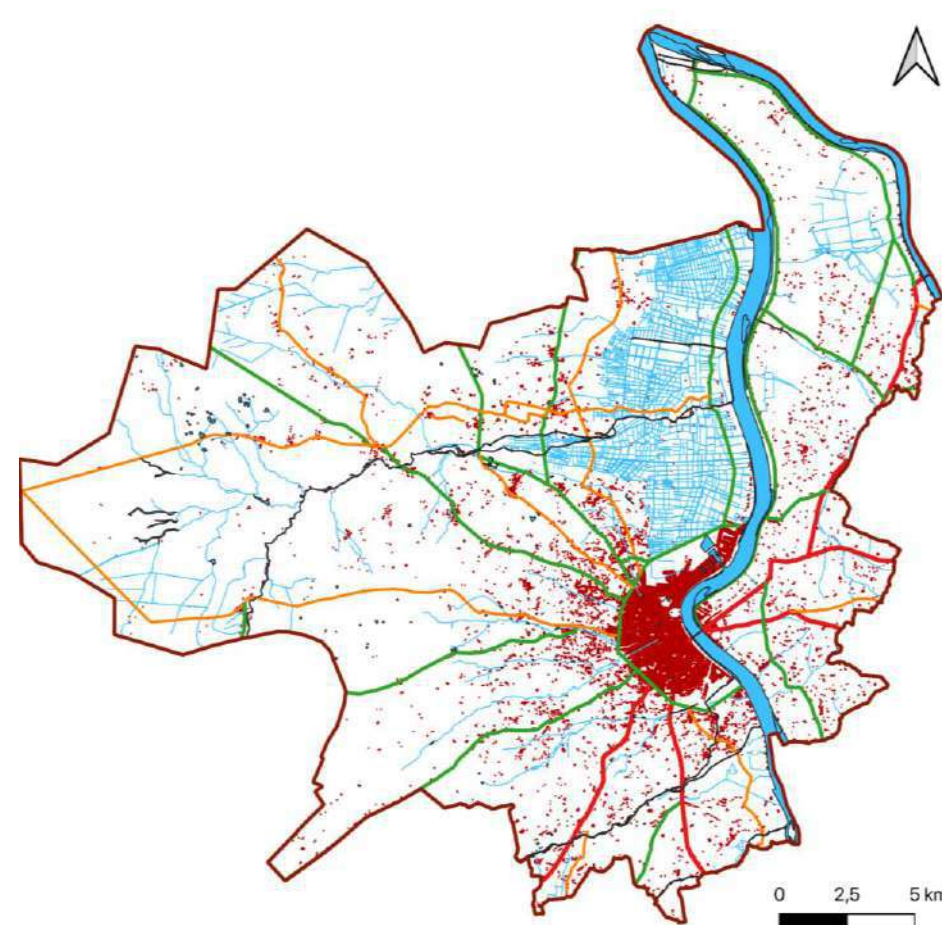
UN TRAVAIL À PLUSIEURS ÉCHELLES



Cédric Lavigne,
Catherine Fruchart
et Charlotte Buron
Daubigny, 2023



Carte de synthèse des réseaux de voies de grand parcours, d'après la carte de Masse (1709)



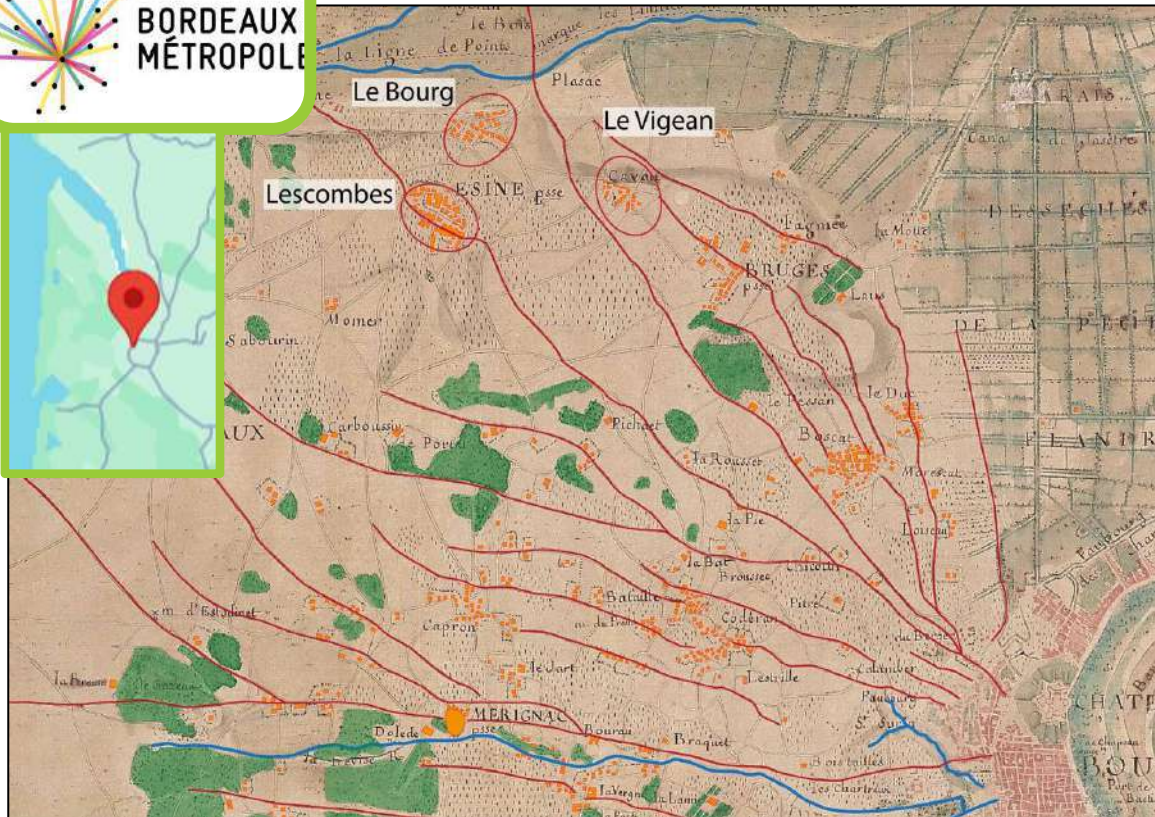
Relevé des voies majeures (RN, GC et LC) cartographiées sur la carte de 1880

UN TRAVAIL À PLUSIEURS ÉCHELLES

Eysines

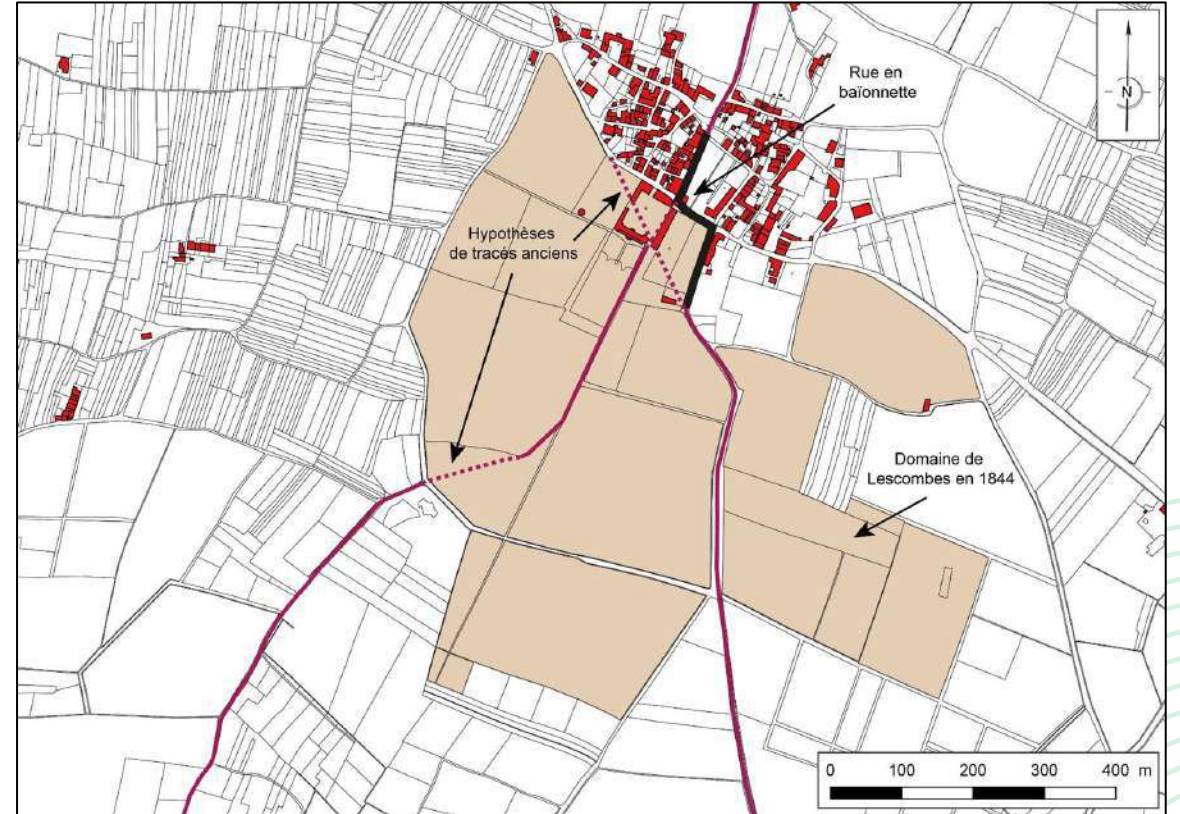


BORDEAUX
MÉTROPOLITAINE



Le réseau centripète des voies anciennes, d'après la carte de Masse (1724)

Cédric Lavigne avec la collaboration de Catherine Fruchart, 2021

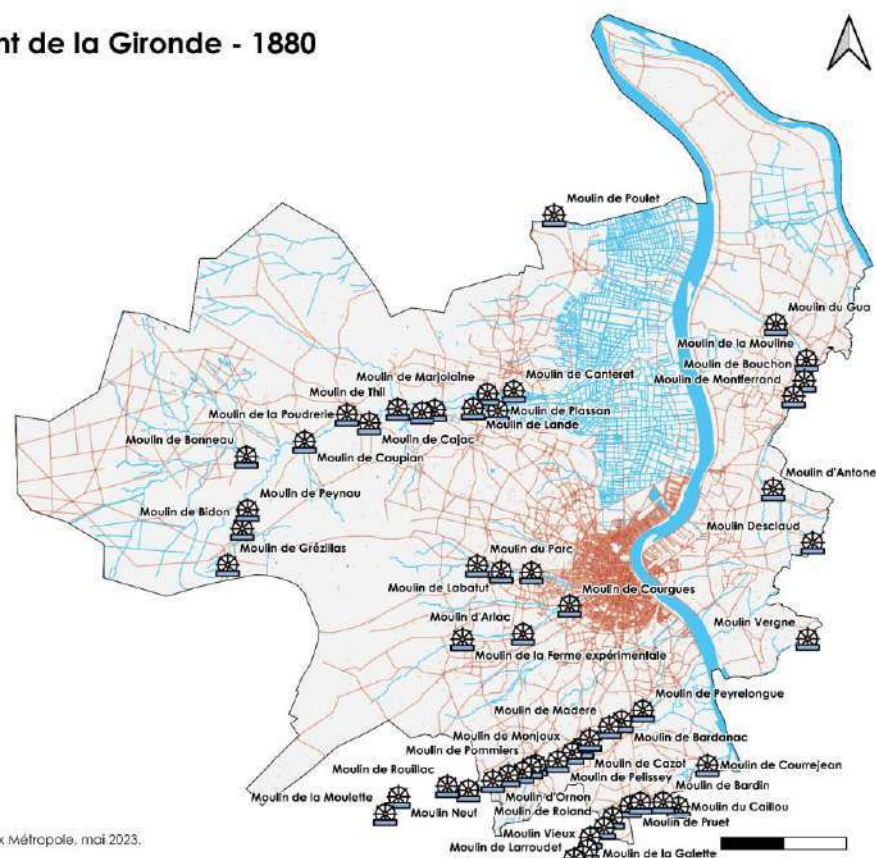


Les coupures et bifurcations des voies venant du Sud, imposées par le domaine de Lescombes. Incrustation du plan cadastral de 1844 sur la carte d'Etat-Major de 1866

DIFFÉRENTS OBJETS D'ÉTUDE

Carte du département de la Gironde - 1880

Les moulins à eau

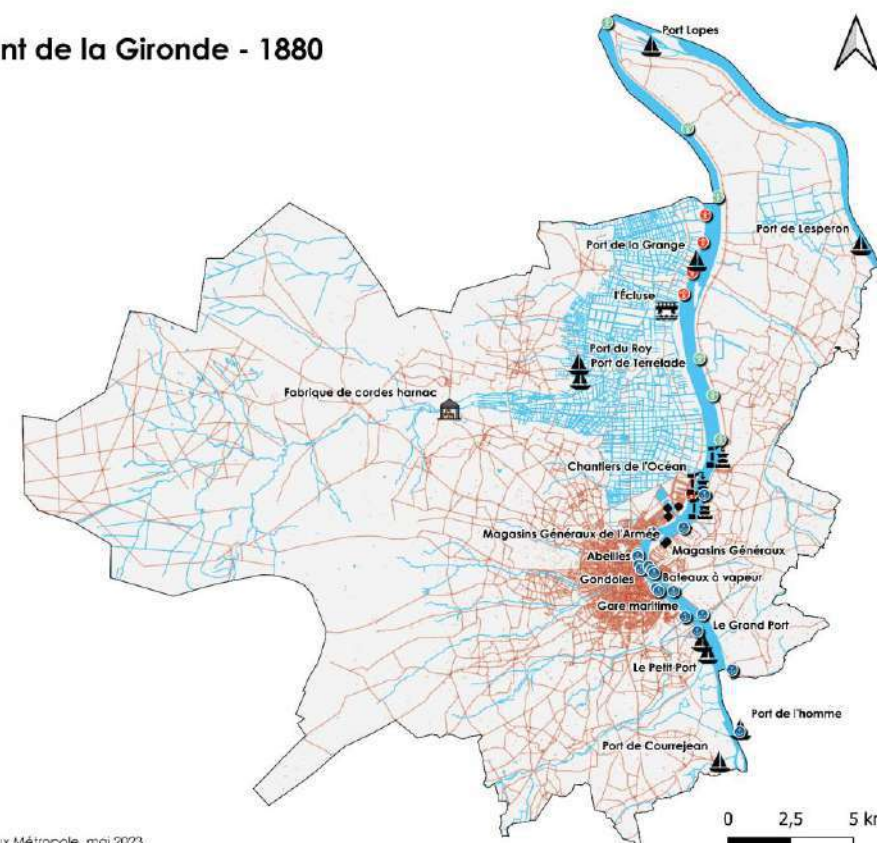


C. Lavigne, C. Fruchart et C. Parça pour Bordeaux Métropole, mai 2023.

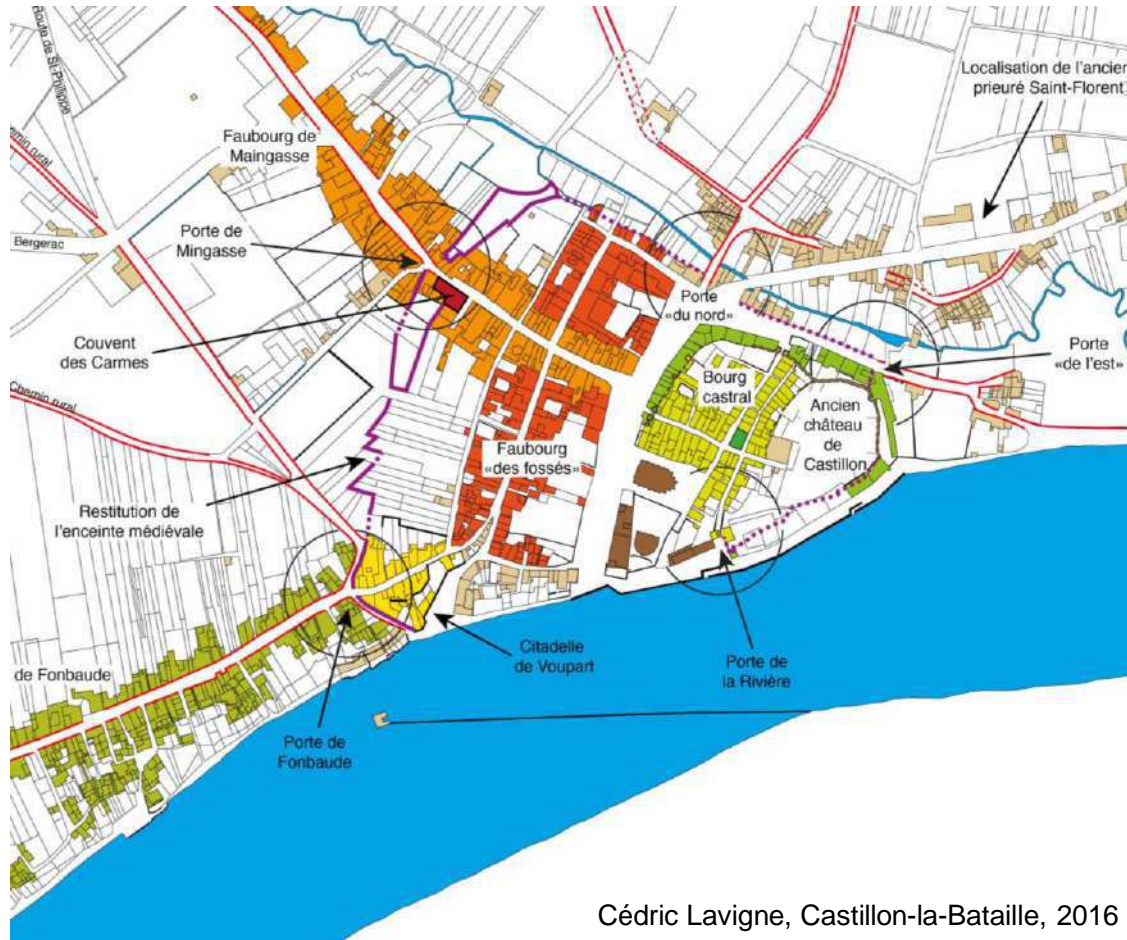
Carte du département de la Gironde - 1880

Les activités portuaires

- 17 débarcadères
- 6 feux verts
- 5 feux rouges
- 6 docks
- 3 chantiers navals
- 8 ports
- 1 écluse
- 1 manufacture
- zones humides
- territoires artificialisés
- cours d'eau



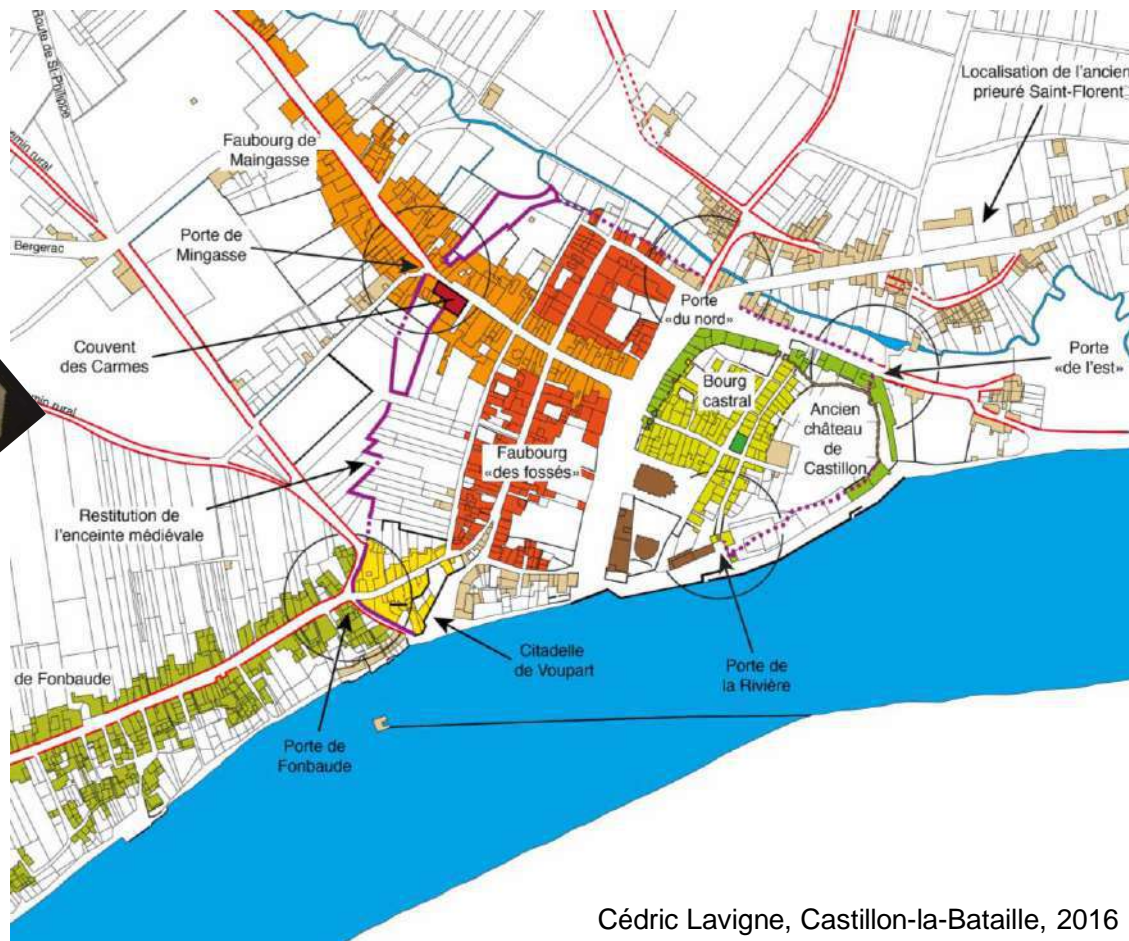
C. Lavigne, C. Fruchart et C. Parça pour Bordeaux Métropole, mai 2023.



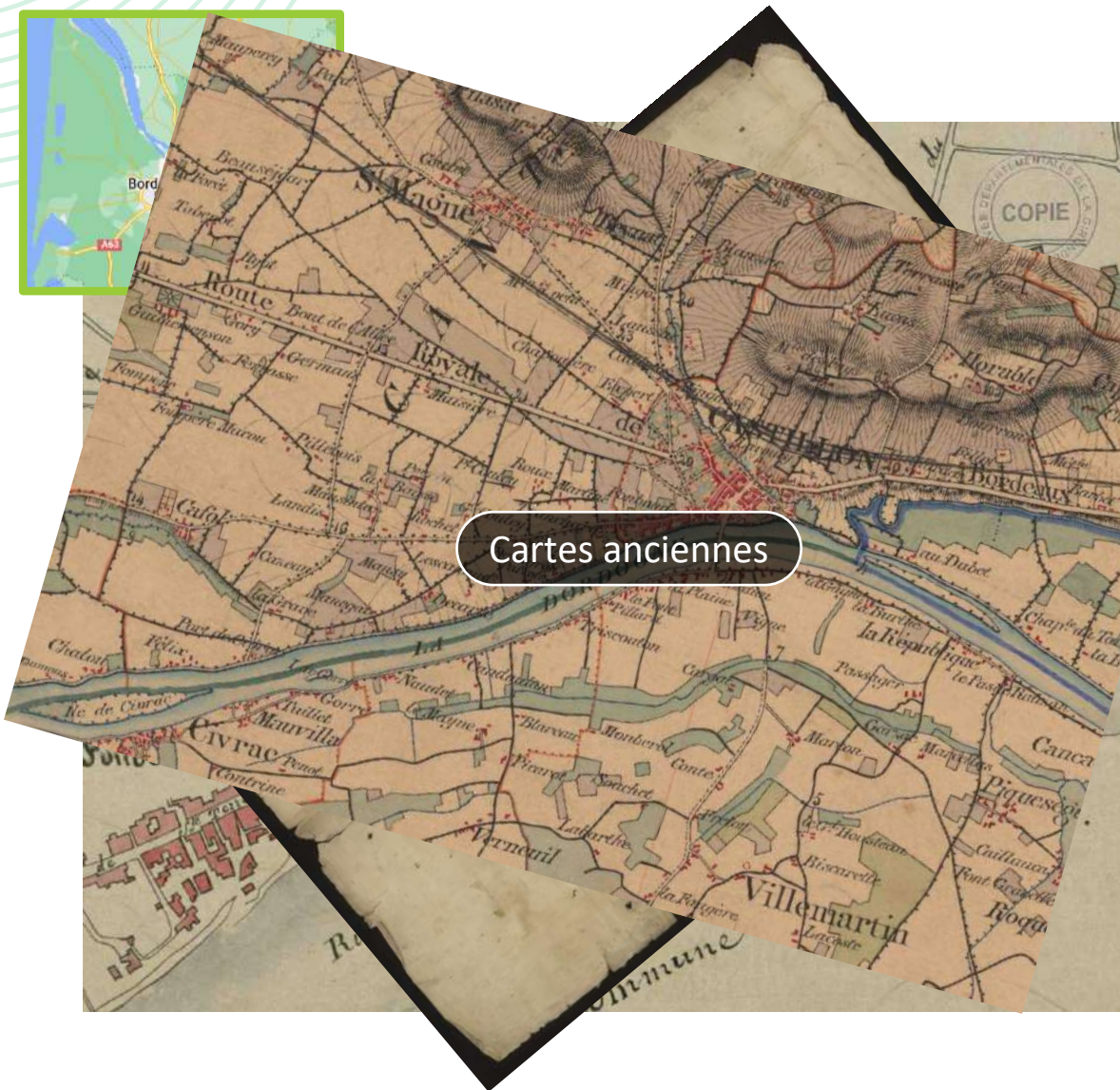
Cédric Lavigne, Castillon-la-Bataille, 2016



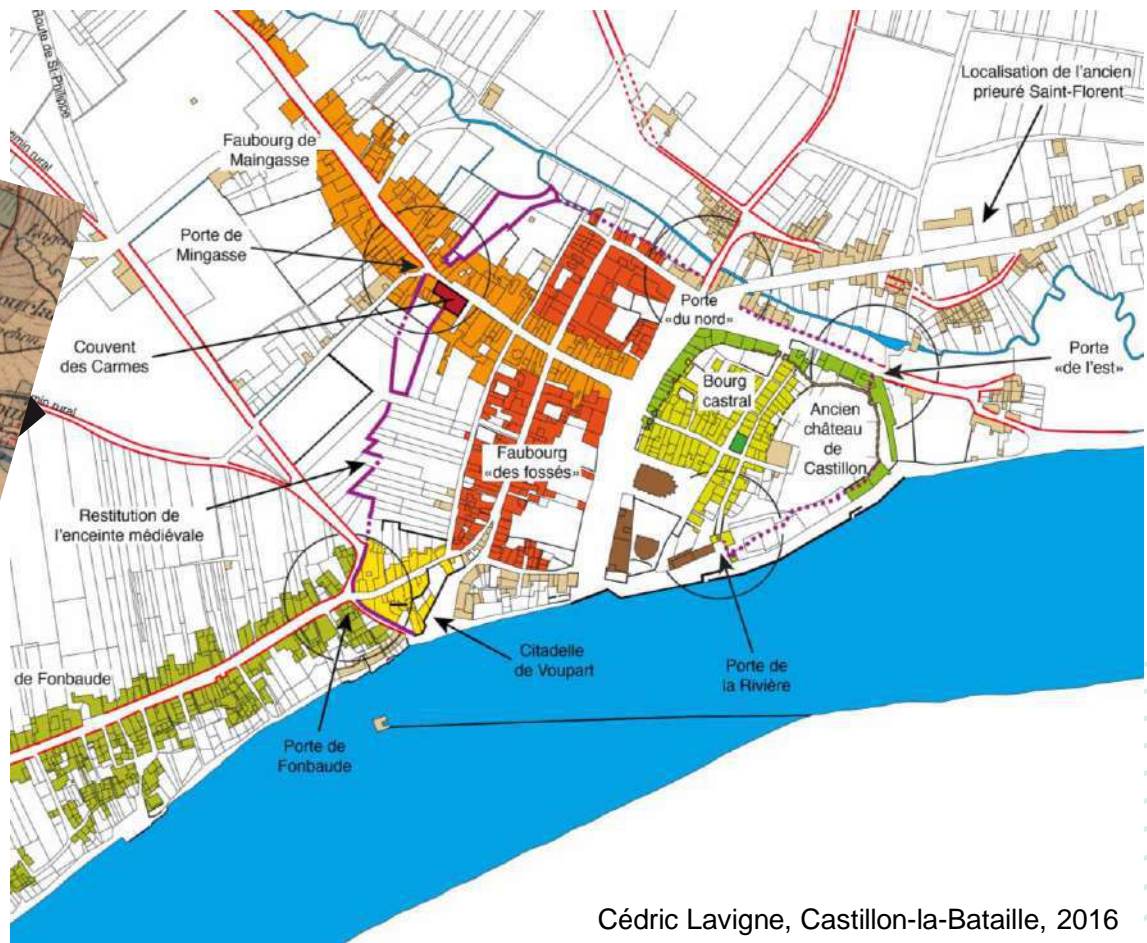
Plans anciens



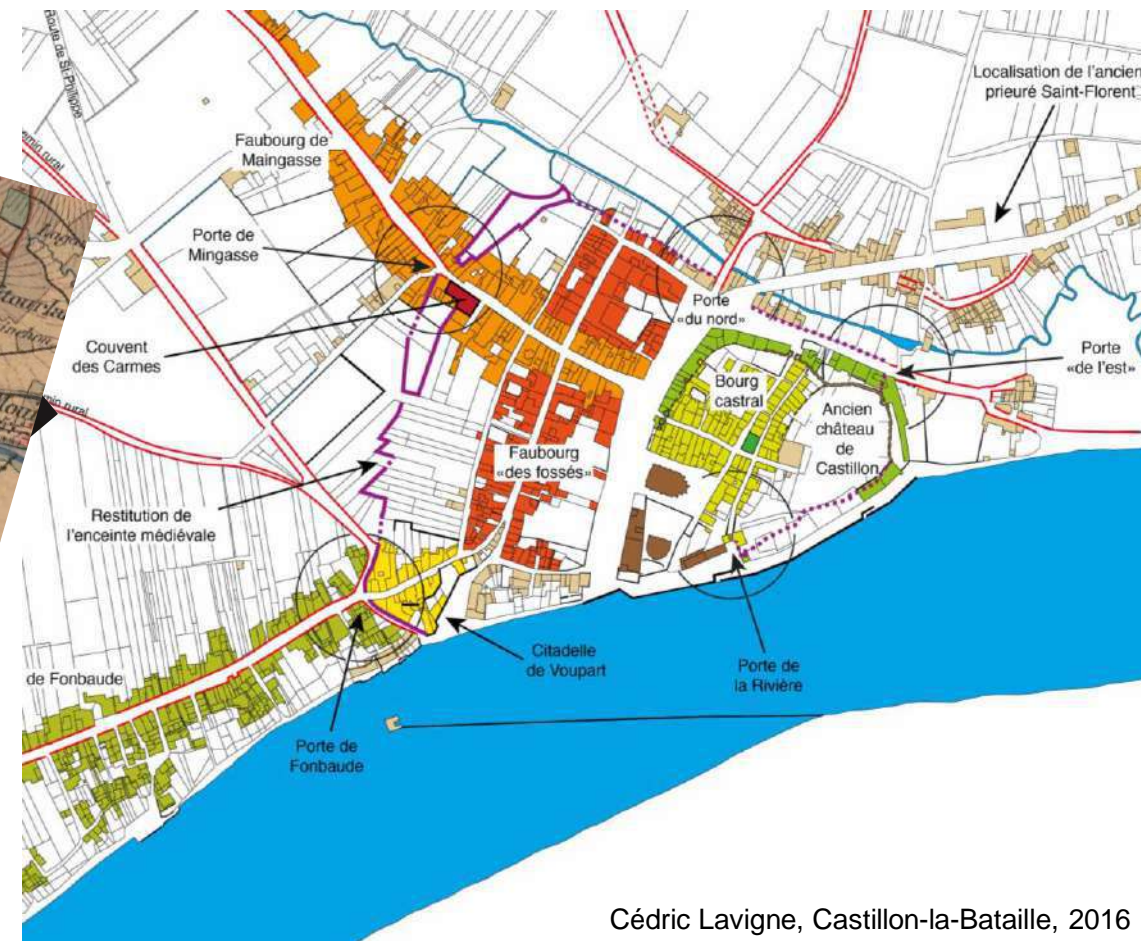
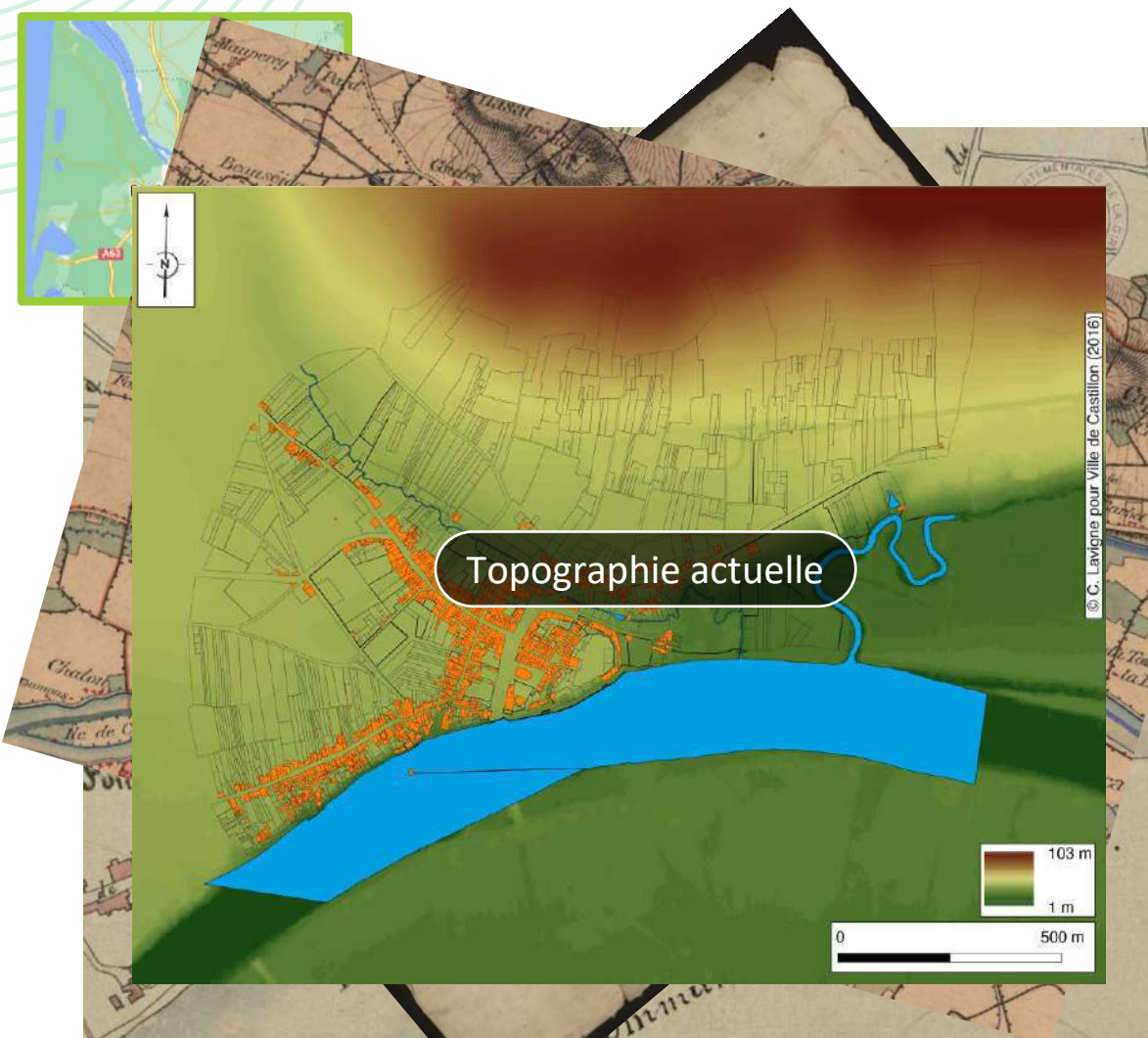
Cédric Lavigne, Castillon-la-Bataille, 2016

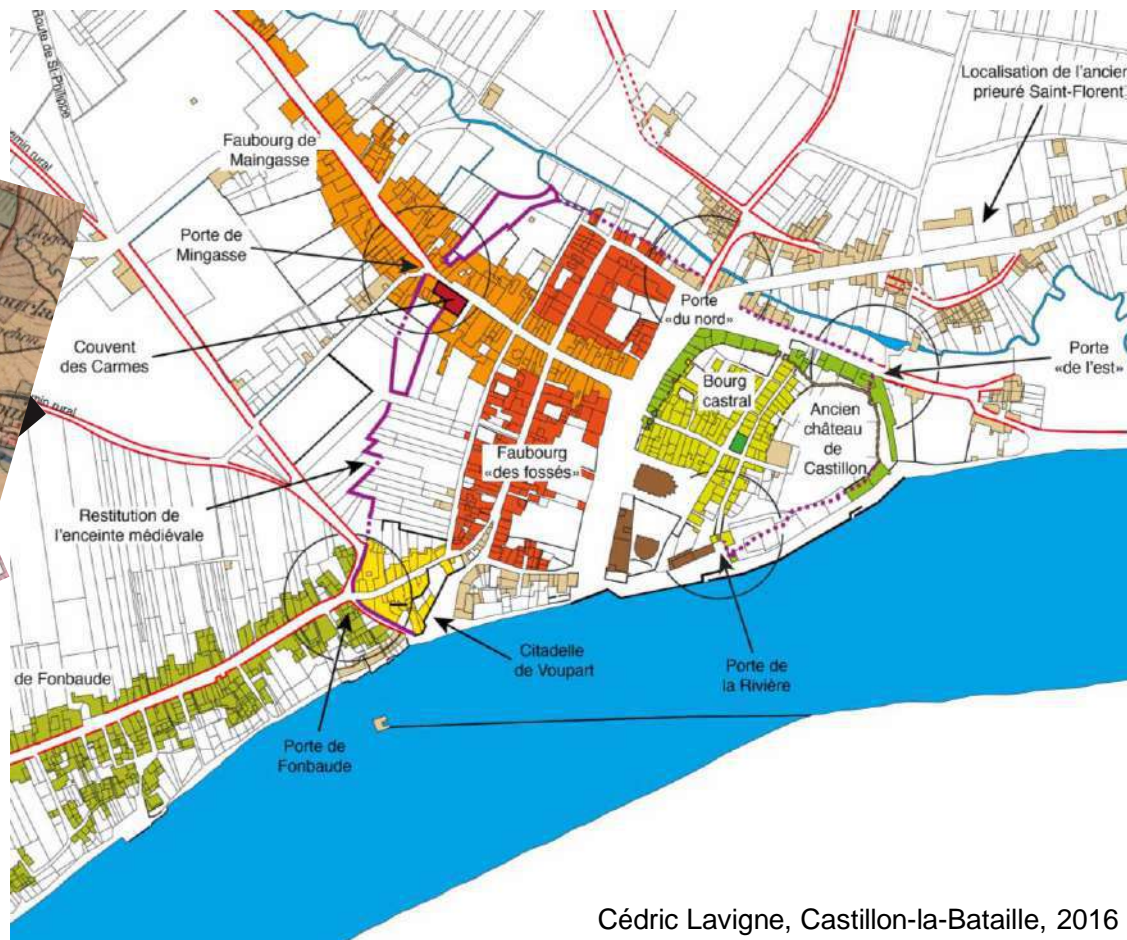
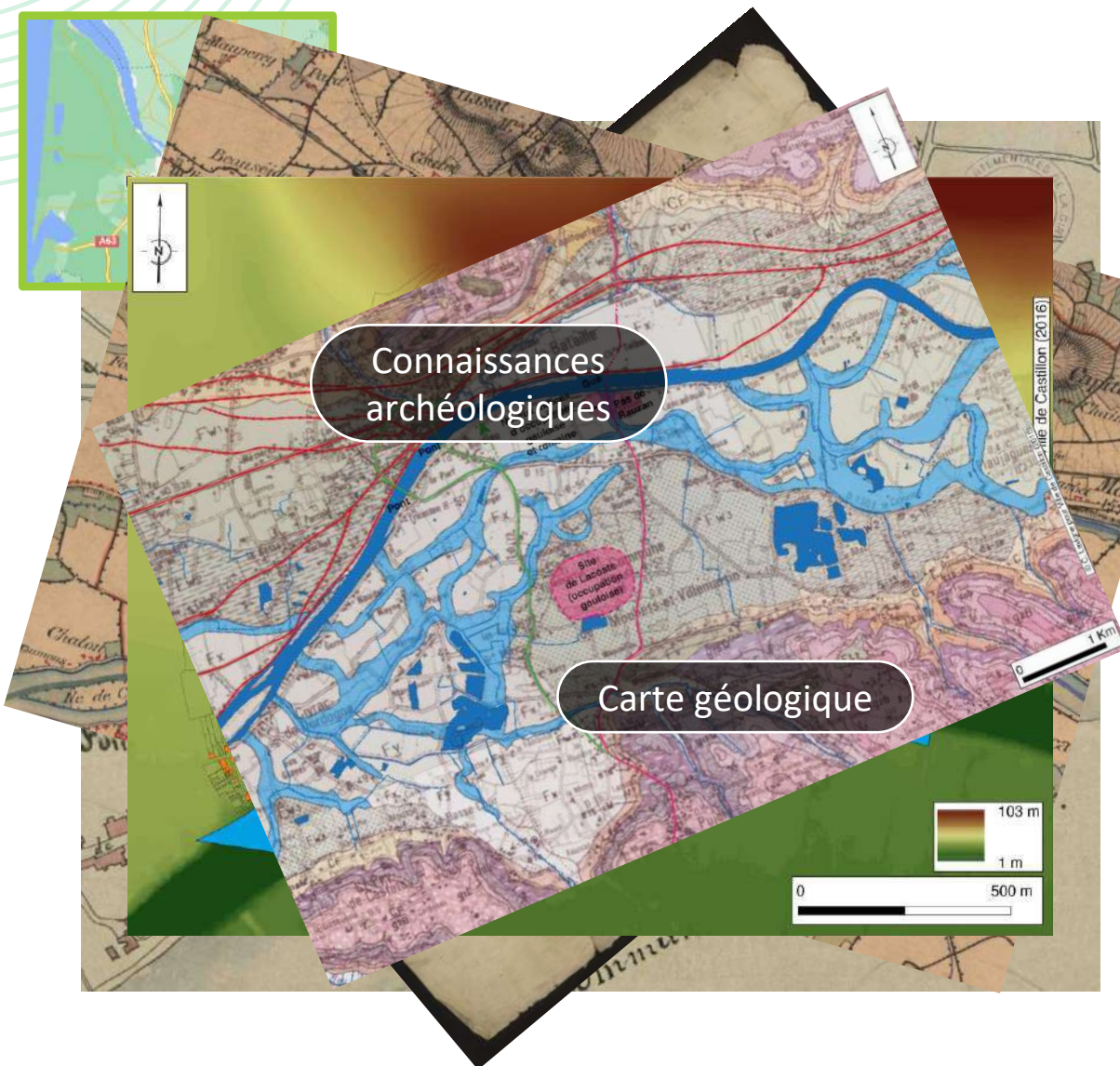


Cartes anciennes

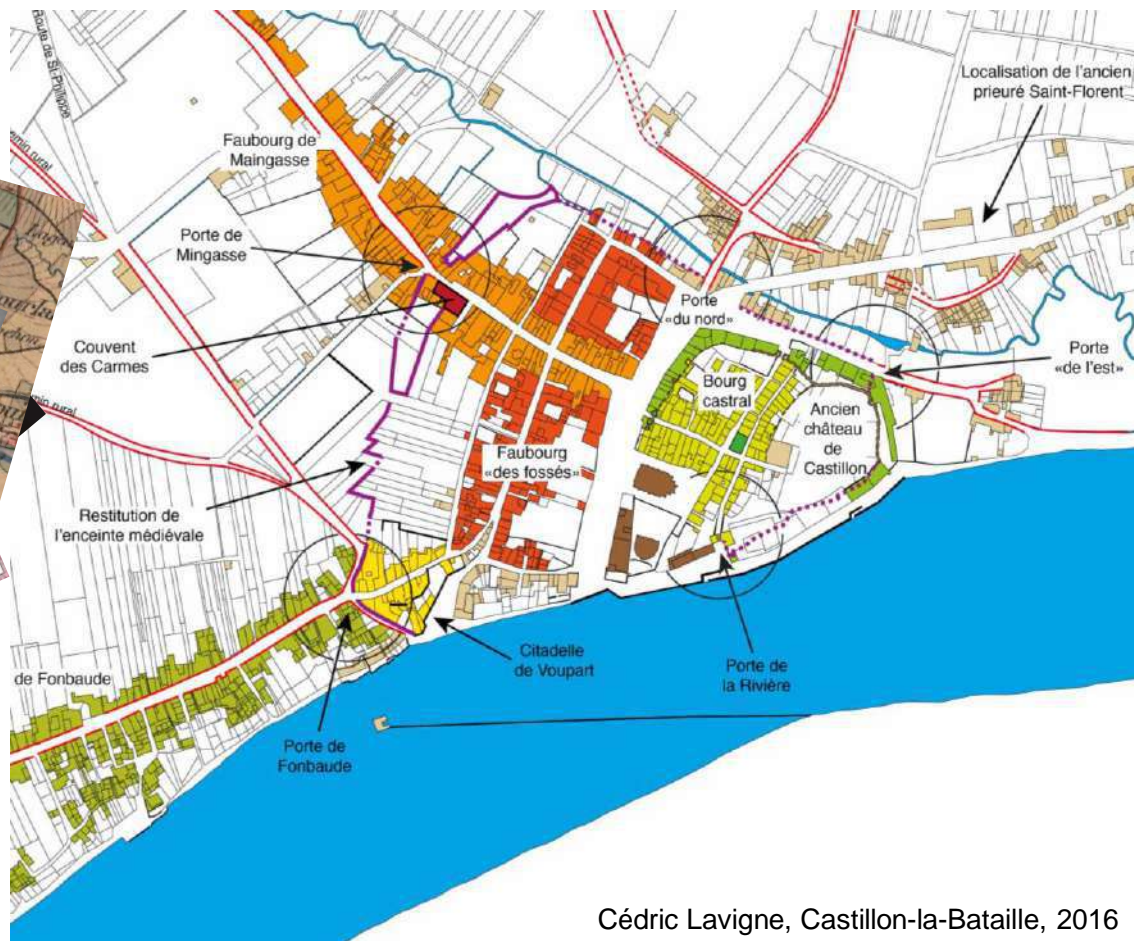
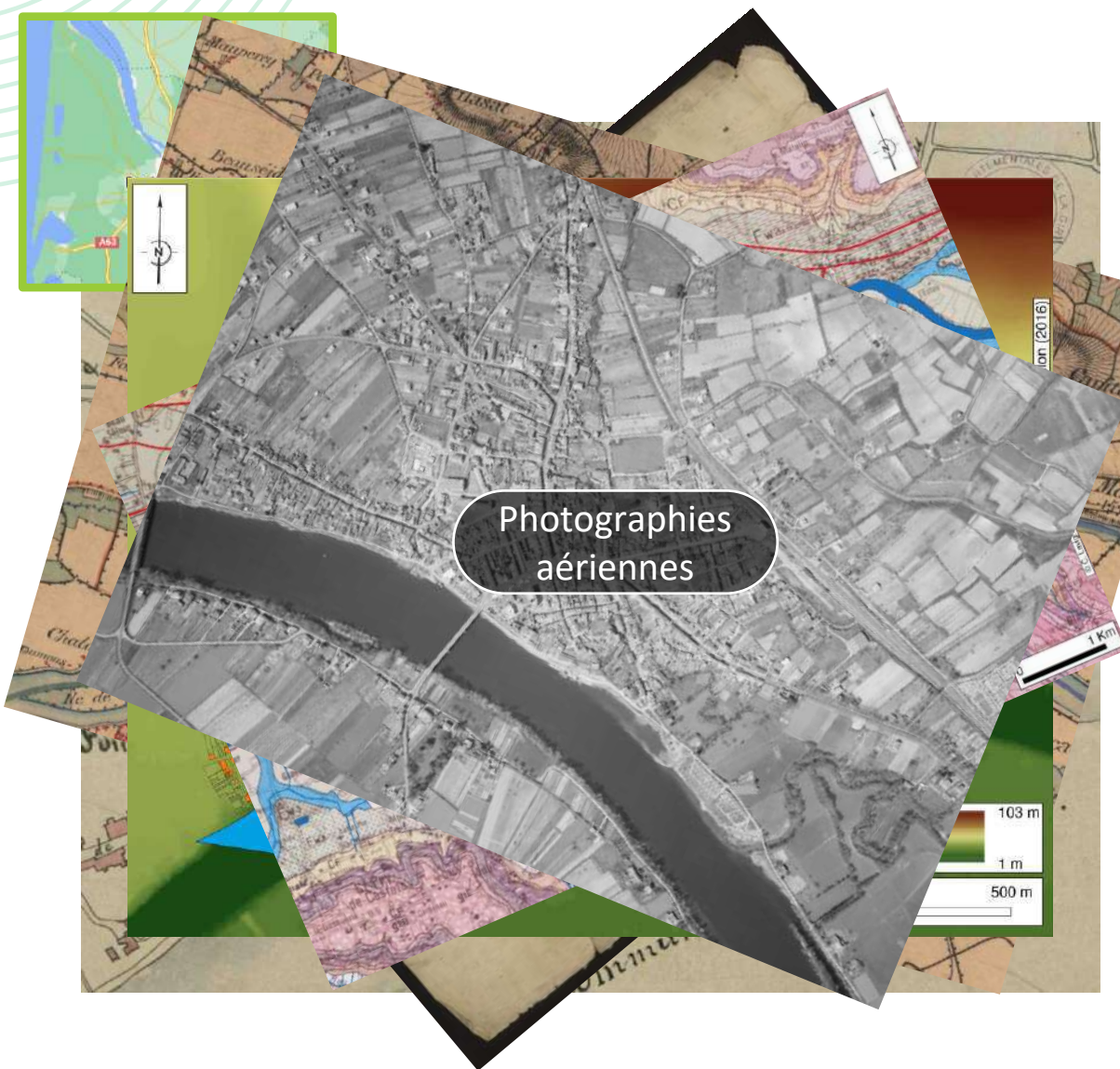


Cédric Lavigne, Castillon-la-Bataille, 2016

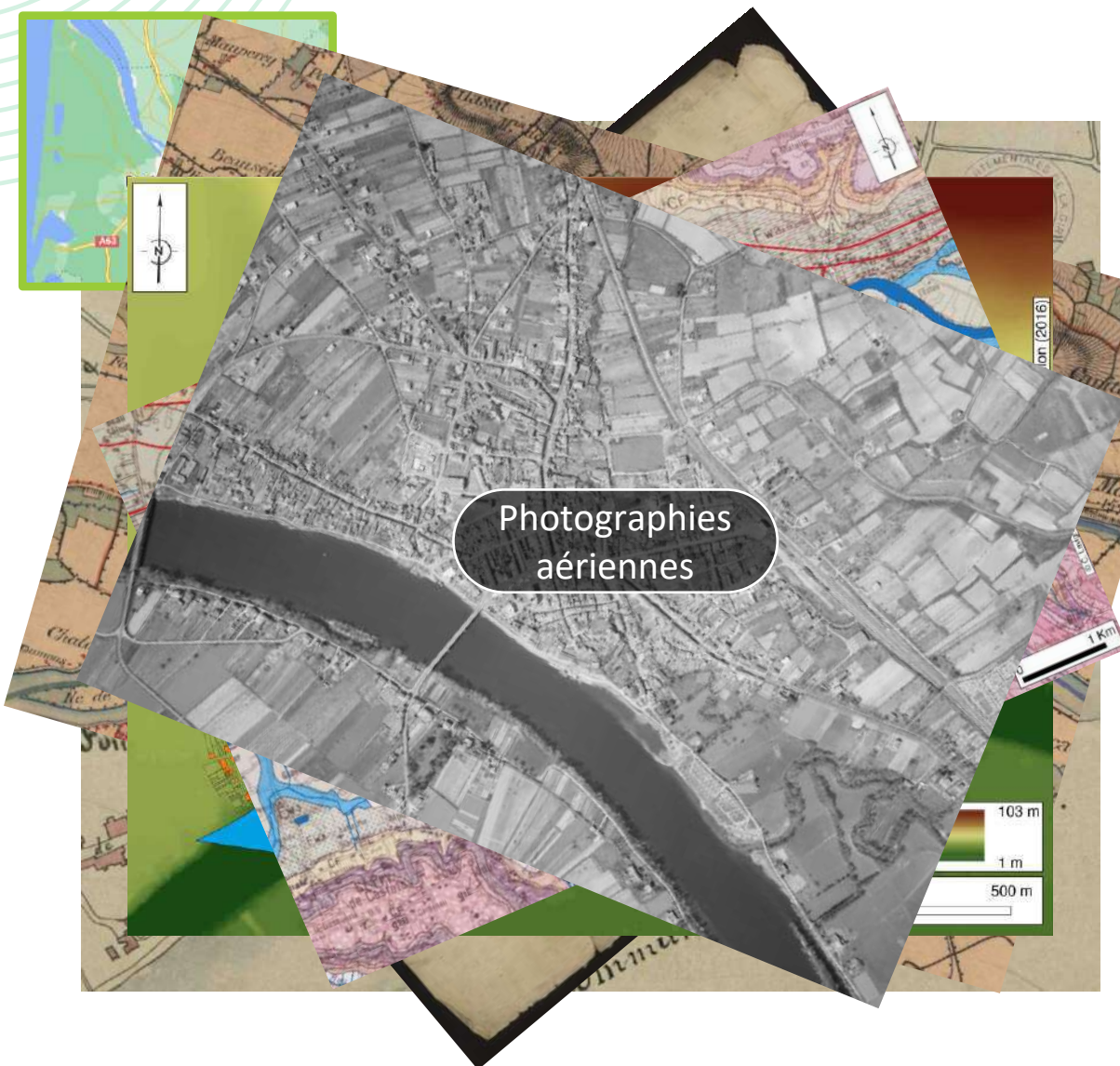




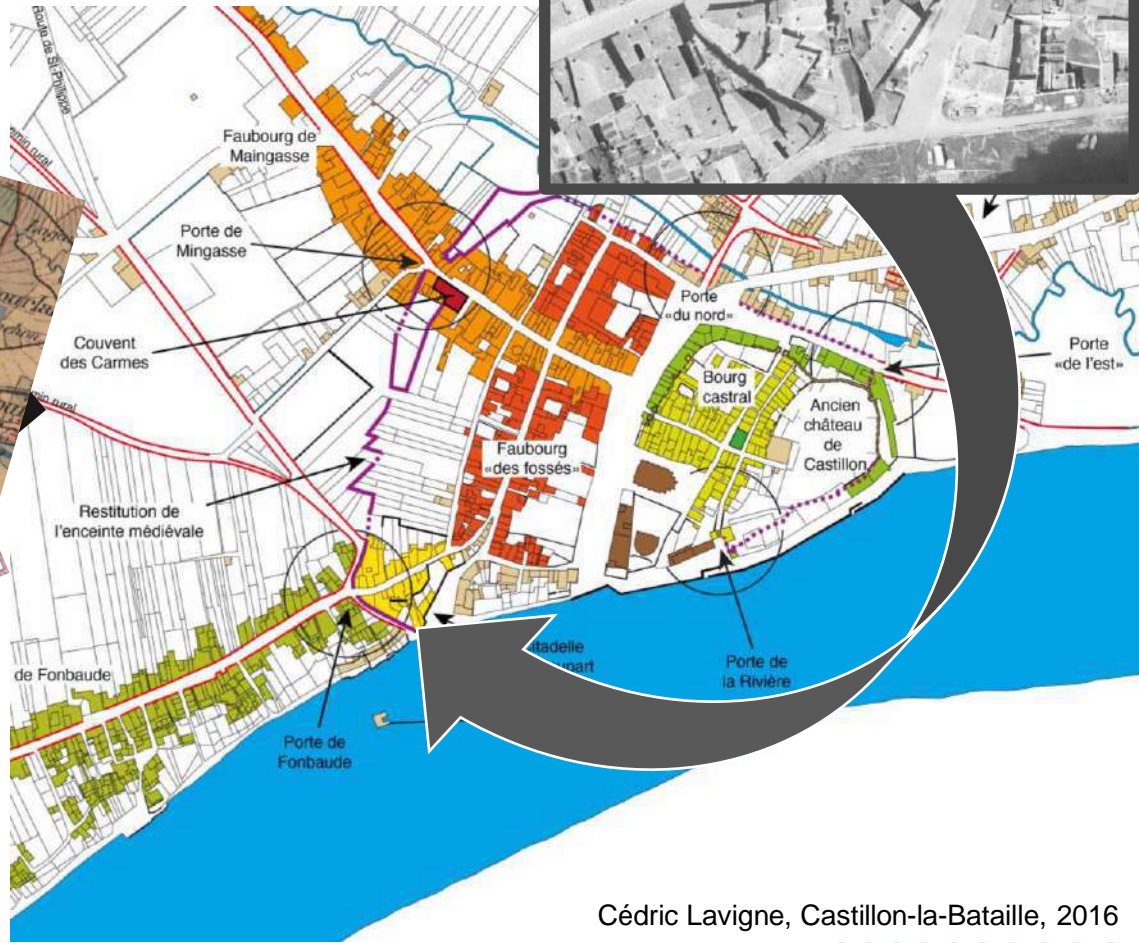
Cédric Lavigne, Castillon-la-Bataille, 2016



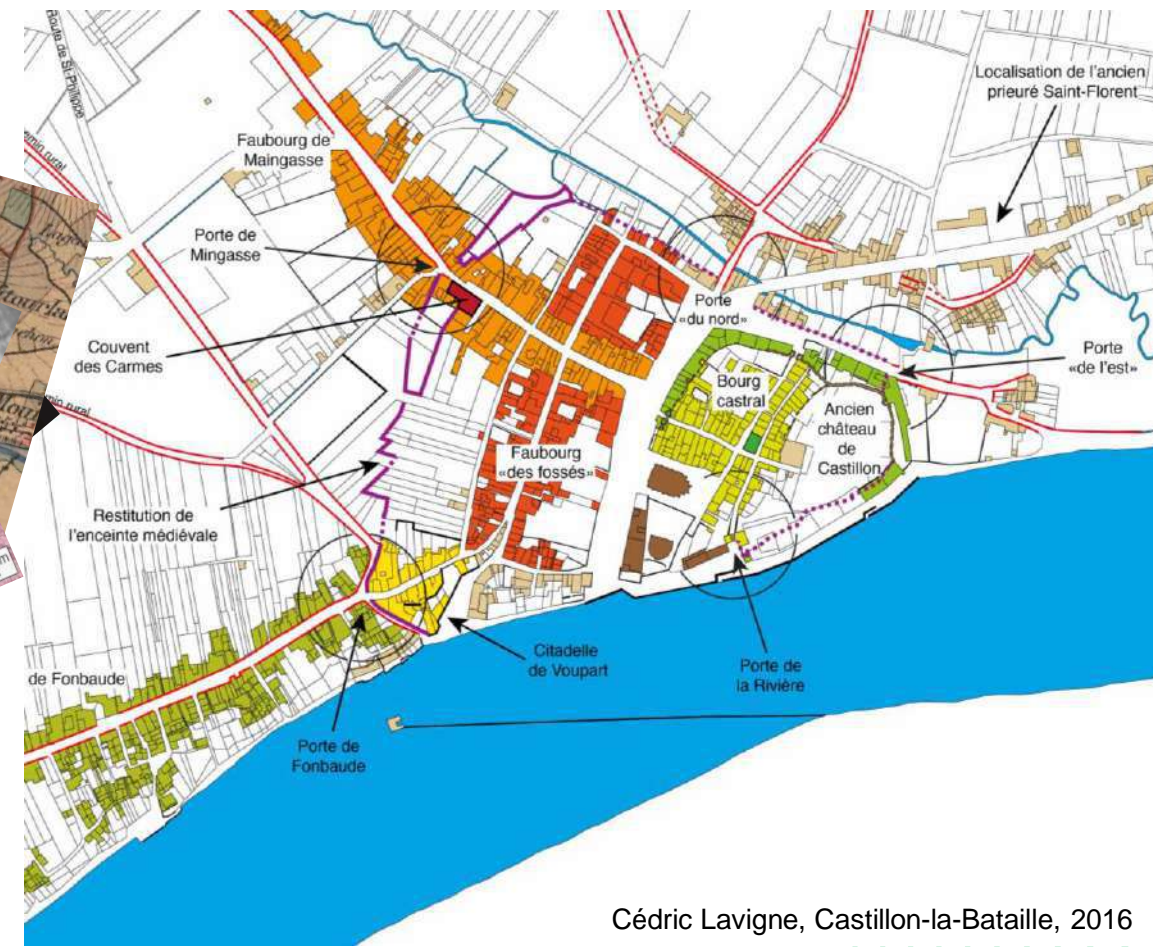
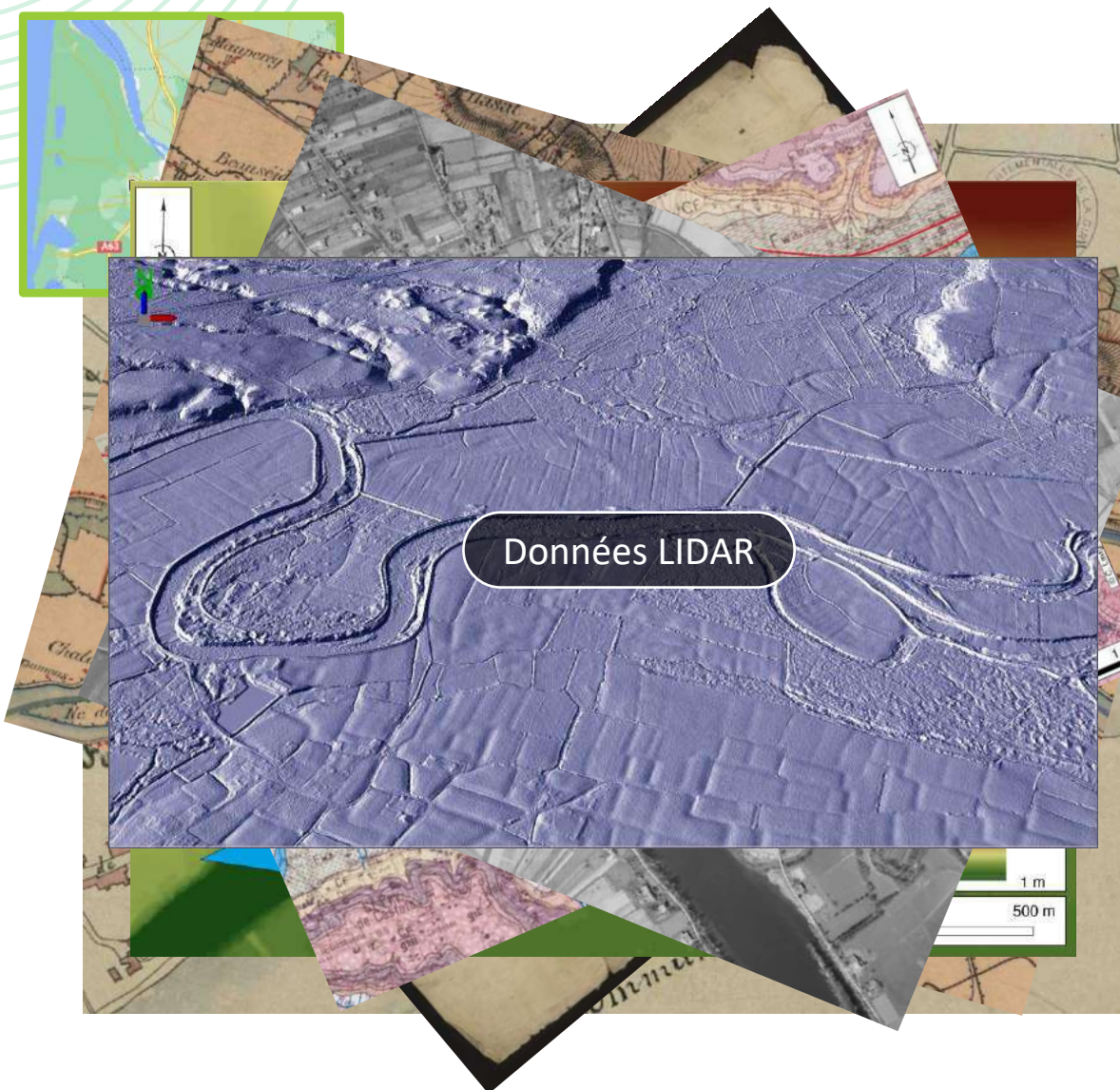
Cédric Lavigne, Castillon-la-Bataille, 2016



Photographies aériennes



Cédric Lavigne, Castillon-la-Bataille, 2016



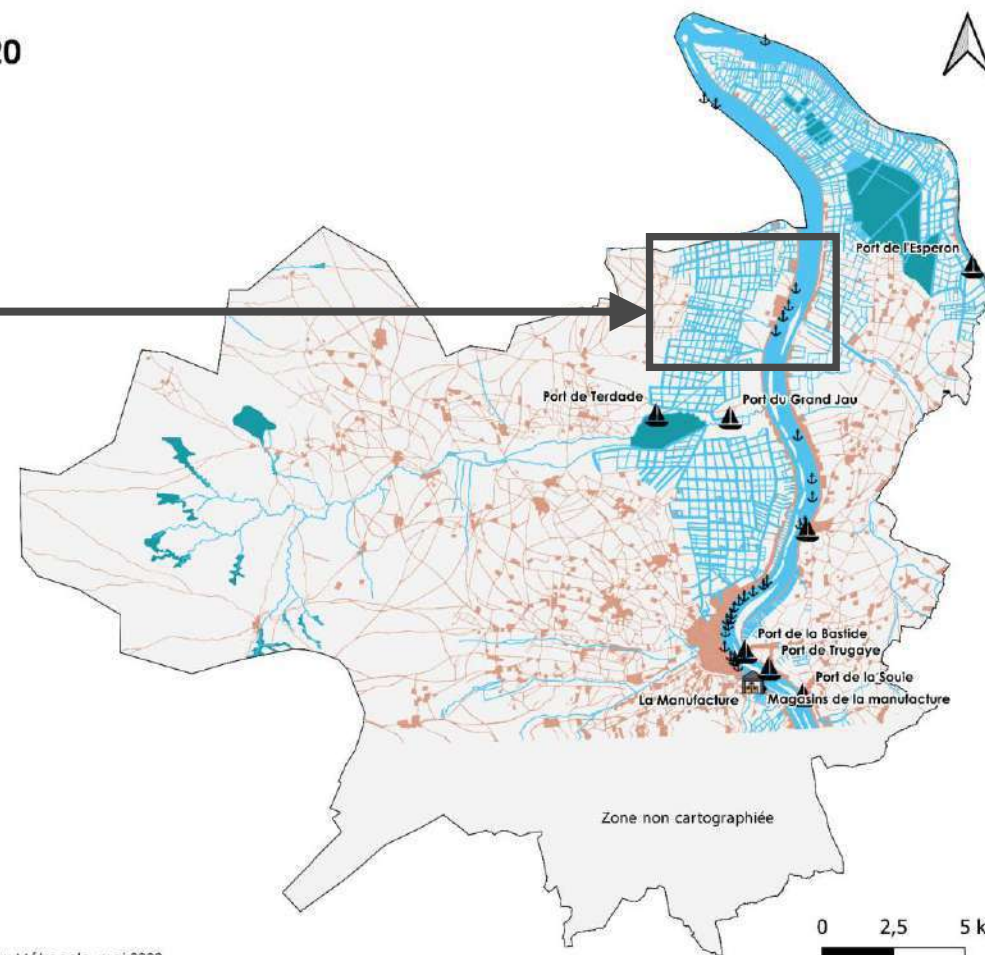
Cédric Lavigne, Castillon-la-Bataille, 2016



Carte de Masse - 1720

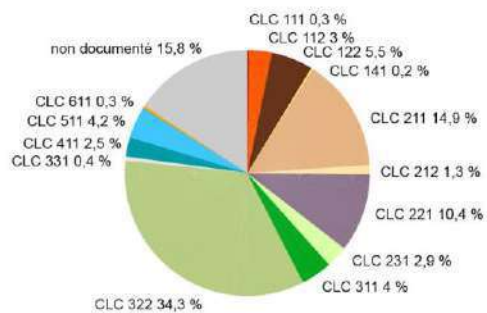
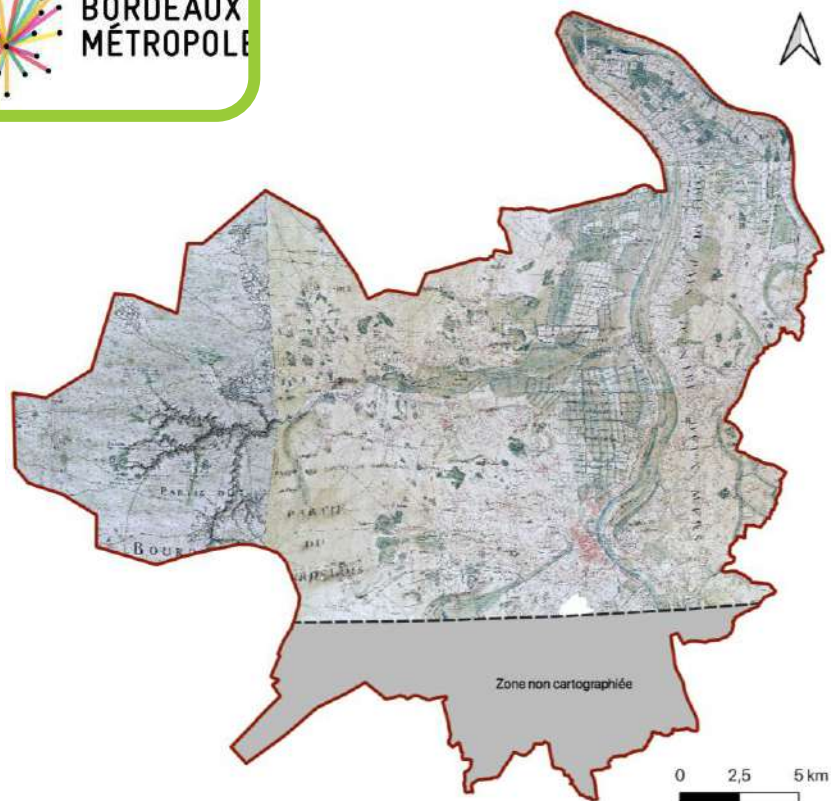
Les activités portuaires

-  7 ports
-  30 zones de mouillage
-  1 manufacture
-  zones humides
-  territoires artificialisés
-  cours d'eau



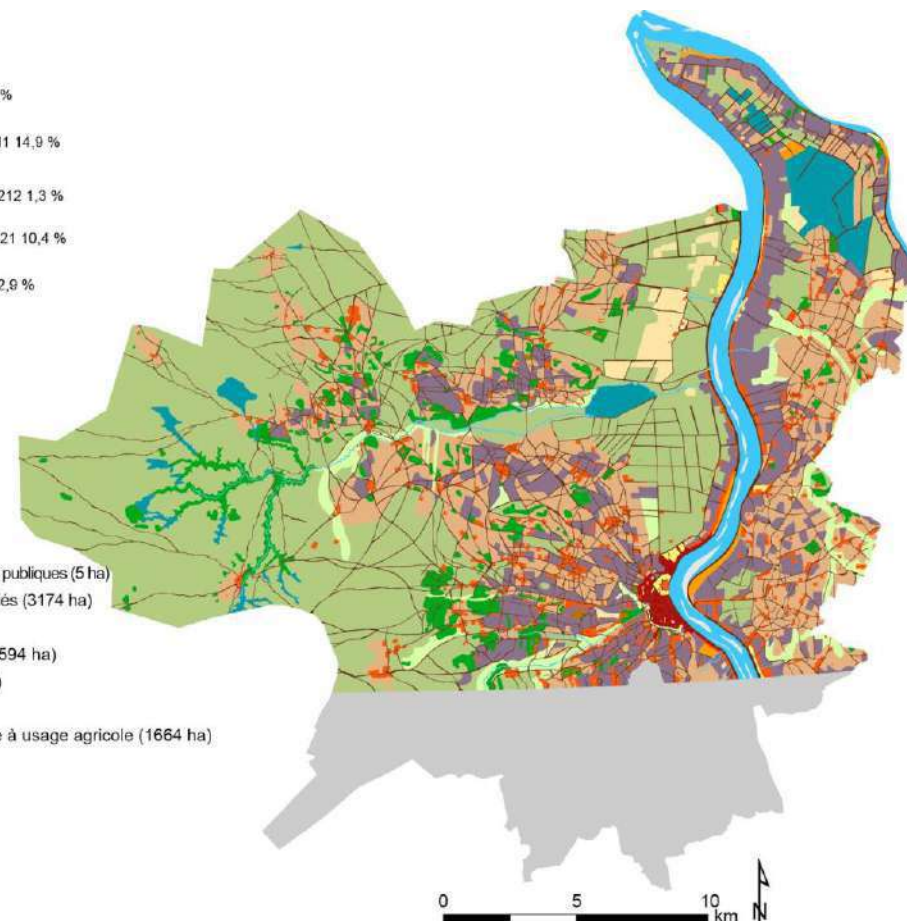
C. Lavigne, C. Fruchart et C. Porcq pour Bordeaux Métropole, mai 2023.

UNE BASE DE DONNÉES SUR SIG



shapefile 'usagesolBM_Masse_1720'
attribut 'nomenc13'

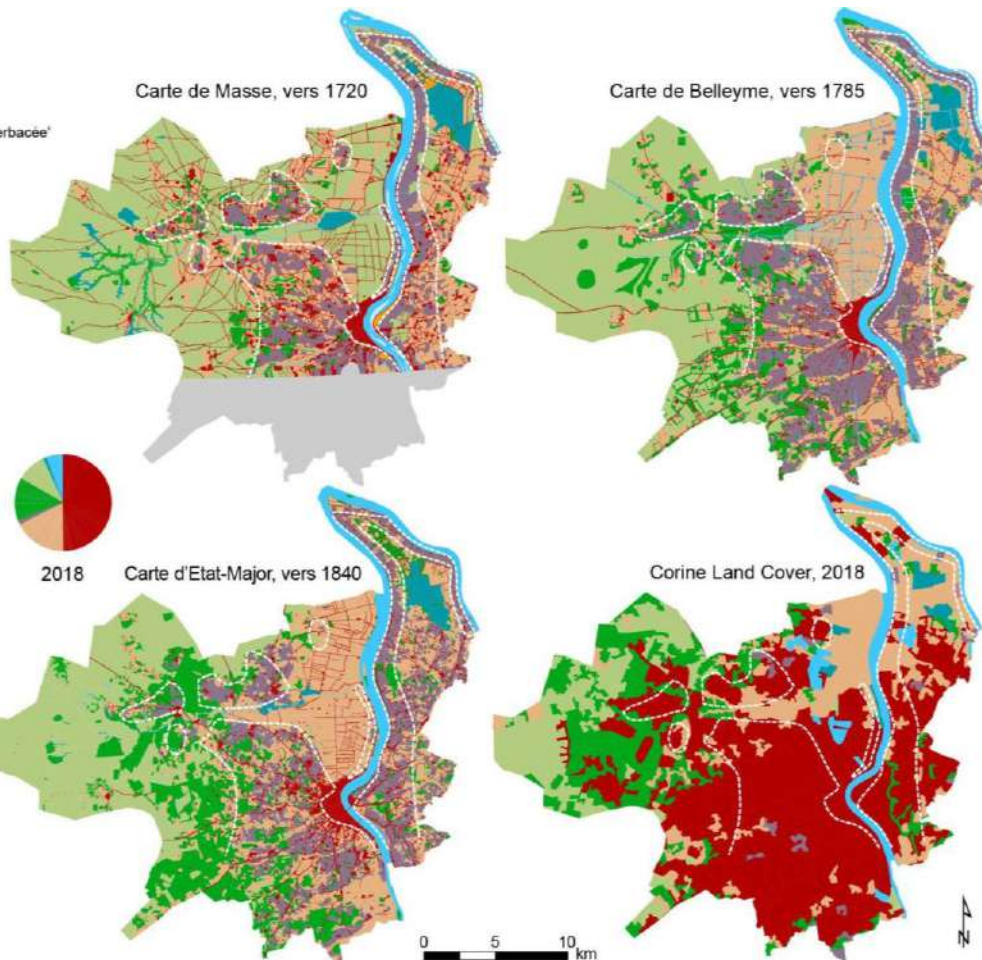
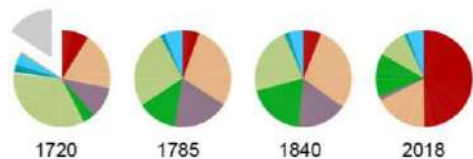
- non documenté (9135 ha)
- 111 tissu urbain continu (165 ha)
- 112 tissu urbain discontinu (1737 ha)
- 121 zones industrielles ou commerciales et installations publiques (5 ha)
- 122 réseaux routier et ferroviaire et espaces associés (3174 ha)
- 141 espaces verts urbains (117 ha)
- 211 terres arables hors périmètres d'irrigation (8594 ha)
- 212 périmètres irrigués en permanence (734 ha)
- 221 vignobles (6034 ha)
- 231 prairies et autres surfaces toujours en herbe à usage agricole (1664 ha)
- 311 forêts de feuillus (2290 ha)
- 322 landes et broussailles (19795 ha)
- 331 plages, dunes et sables (230 ha)
- 411 marais intérieurs (1463 ha)
- 511 cours et voies d'eau (2437 ha)
- 512 plans d'eau (2 ha)
- 611 atterrissements (194 ha)



UNE BASE DE DONNÉES SUR SIG

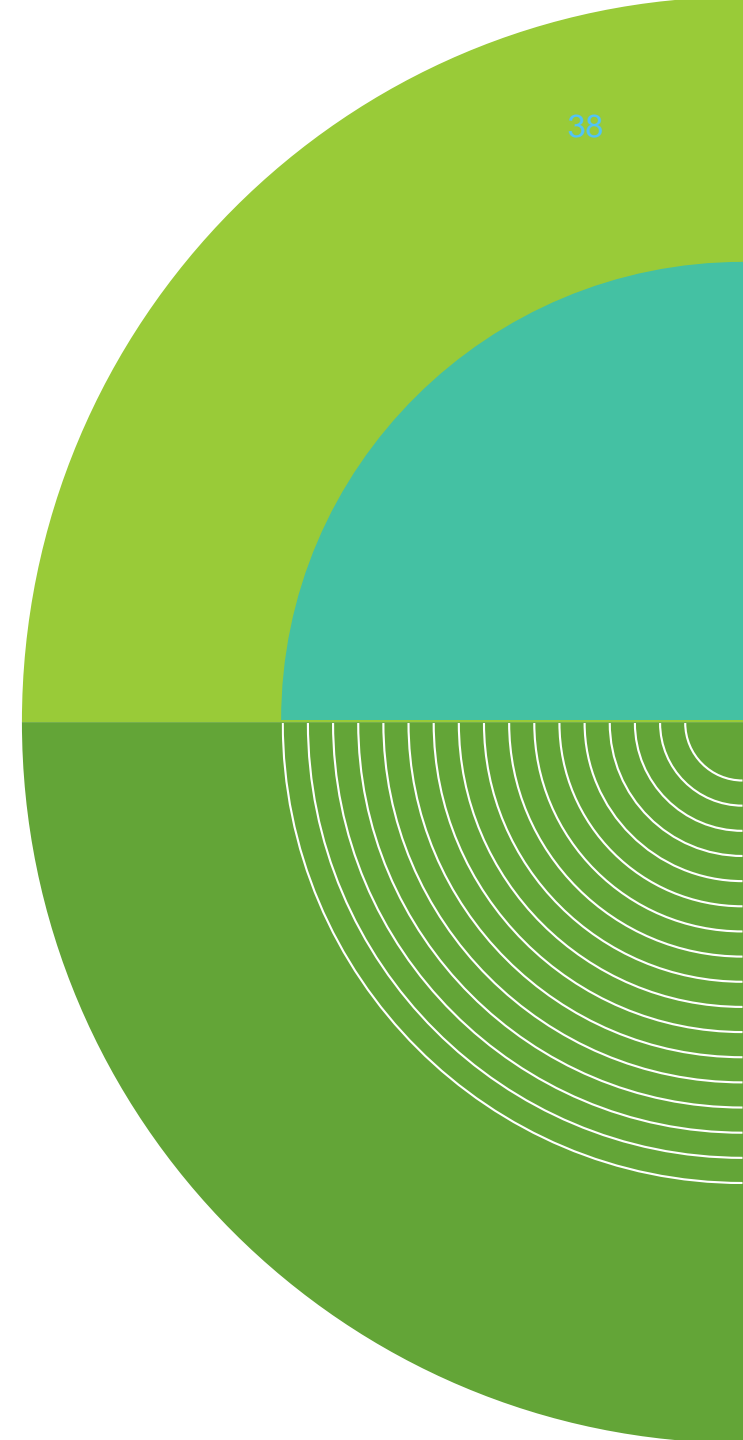
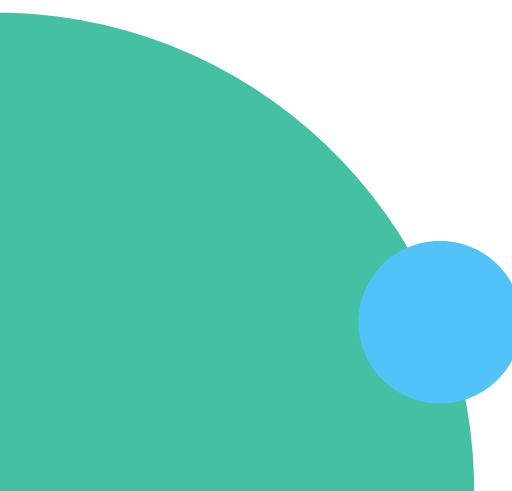


- classe 1 'territoires artificialisés'
 - classe 2 'territoires agricoles', sauf vignoble
 - classe 221 'vignobles'
 - classe 31 'forêts'
 - classe 32 'milieux à végétation arbustive et/ou herbacée'
 - classe 4 zones humides
 - classe 5 surfaces en eau
- catégories recensées uniquement vers 1720
- 0 non documenté
 - 331 plages, dunes et sables
 - 611 atterrissements



Cédric Lavigne, Catherine Fruchart
et Charlotte Buron Daubigney pour
Bordeaux Métropole, 2023

**L'ARCHÉOLOGÉOGRAPHIE,
AU SERVICE
DE LA CONNAISSANCE
DU TERRITOIRE**

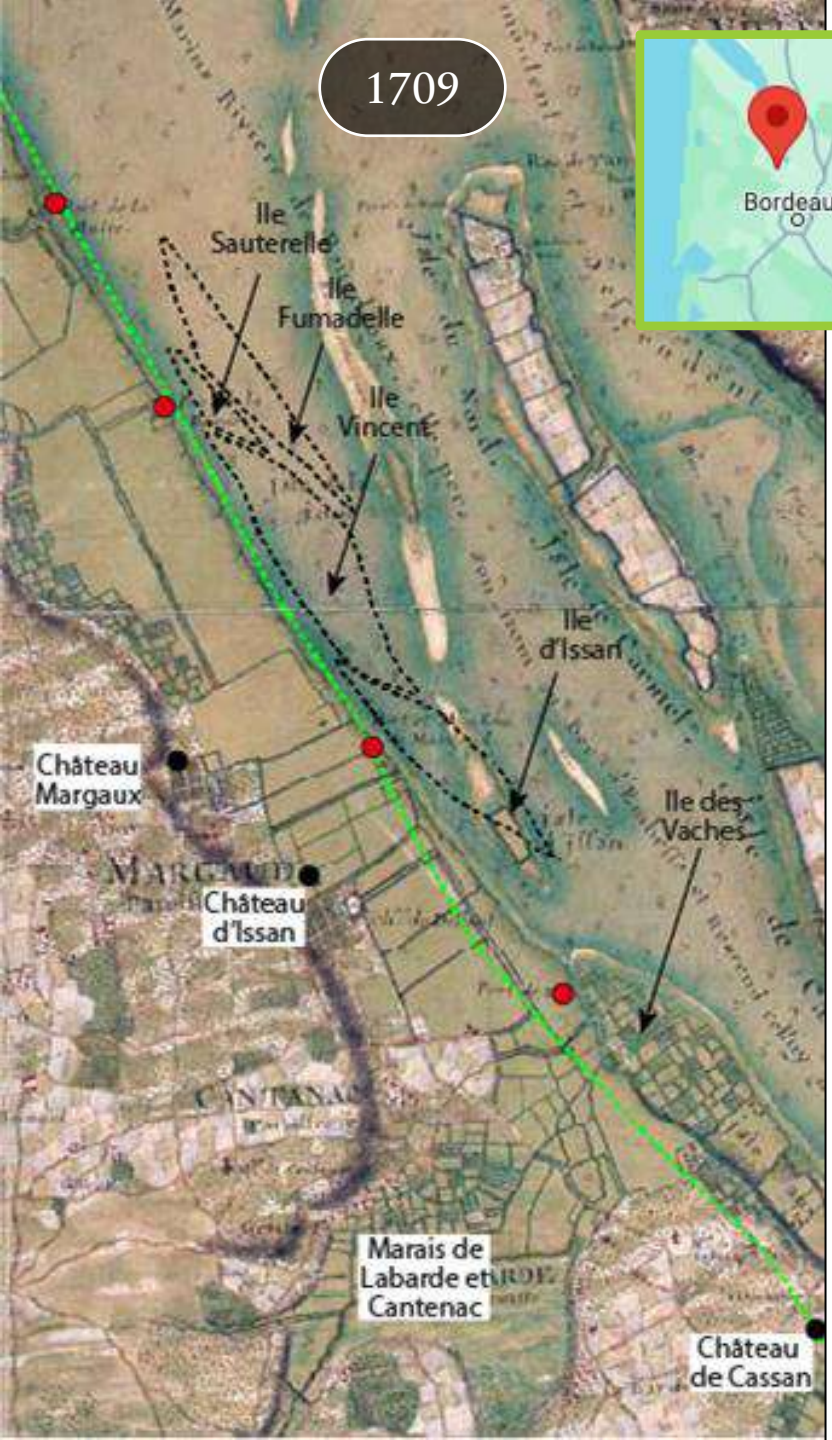




DEUXIÈME PARTIE

L'archéogéographe, son rôle dans l'écriture
d'un récit renouvelé de la fabrique
des territoires dans le temps long

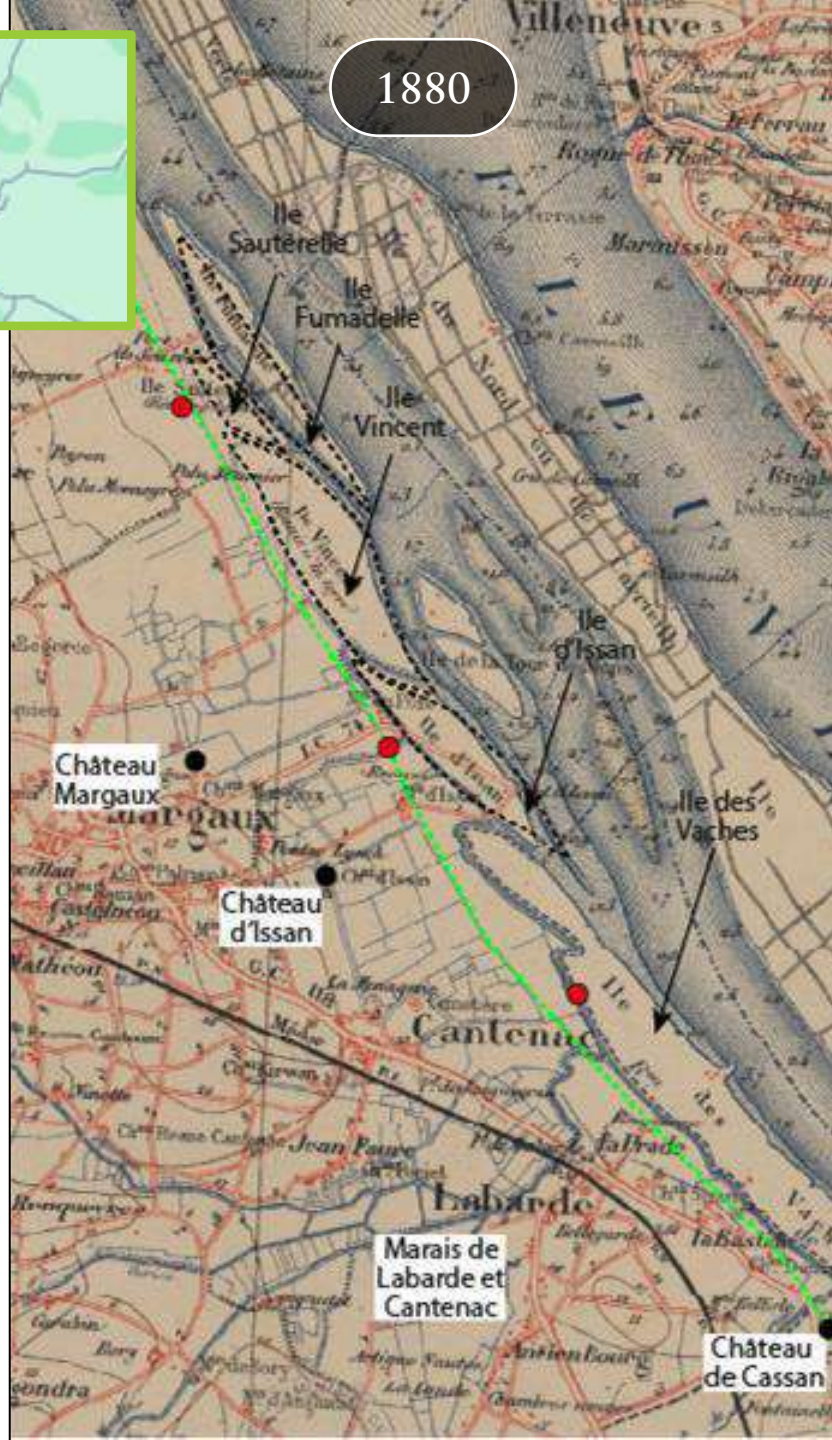
1709



1709



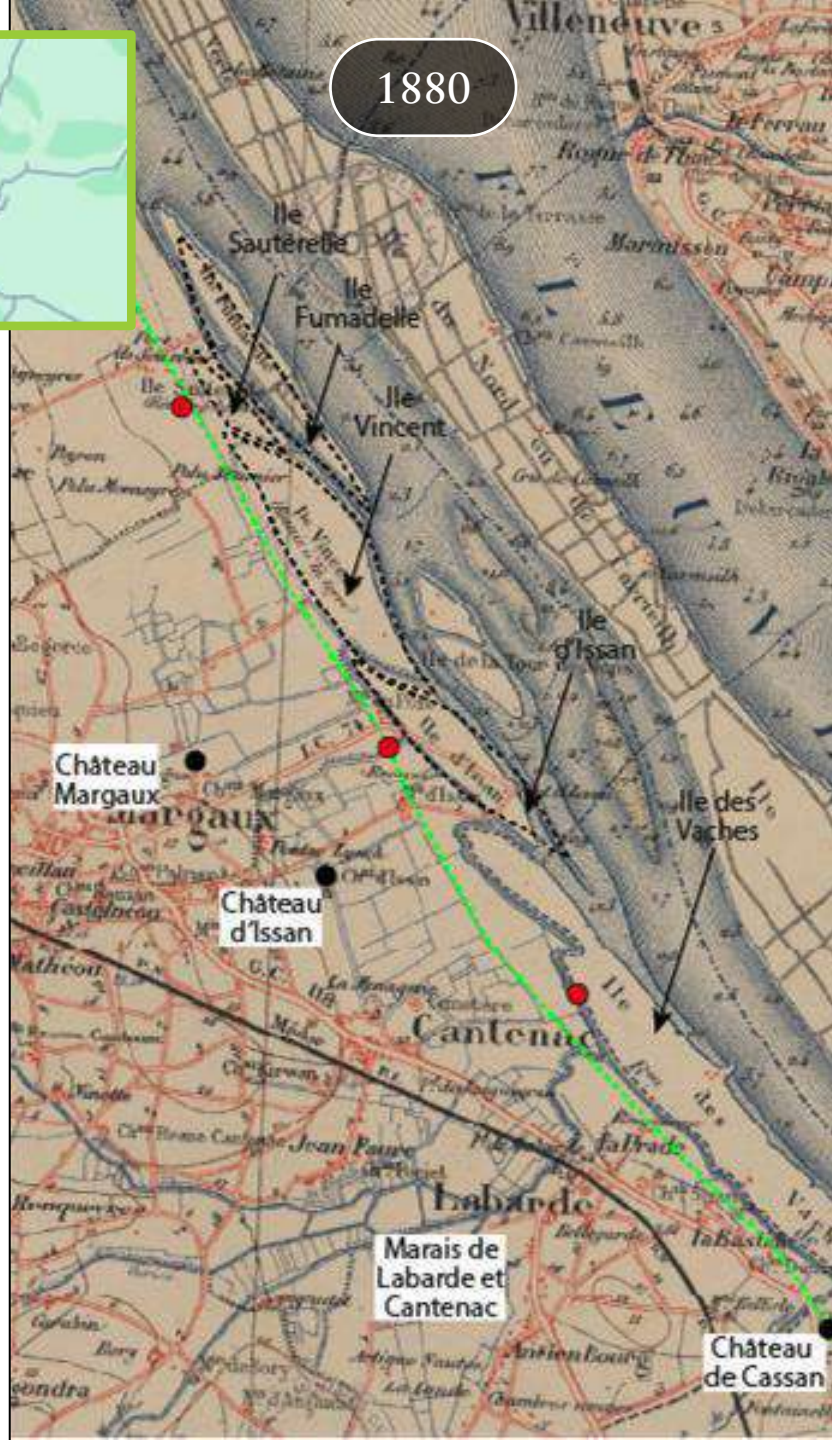
1880



1709



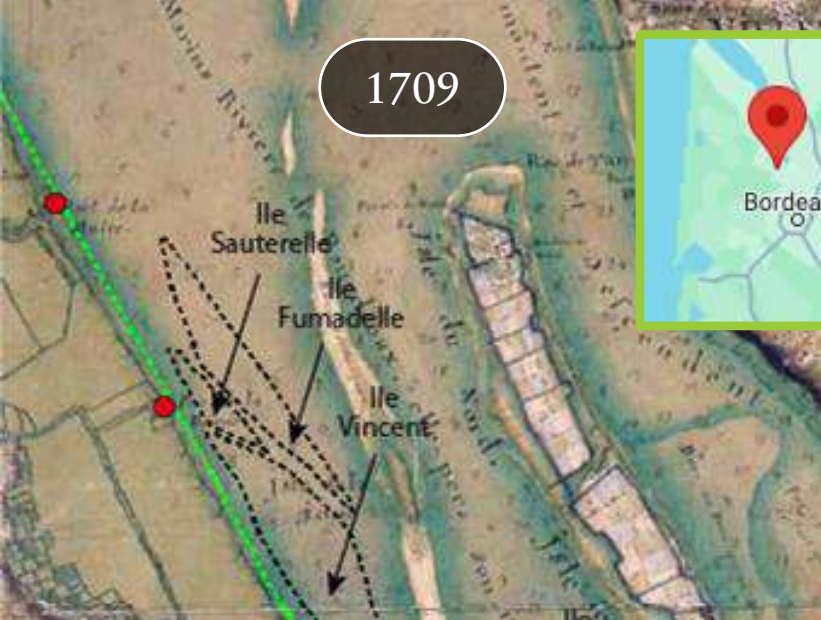
1880



2021



1709



1880

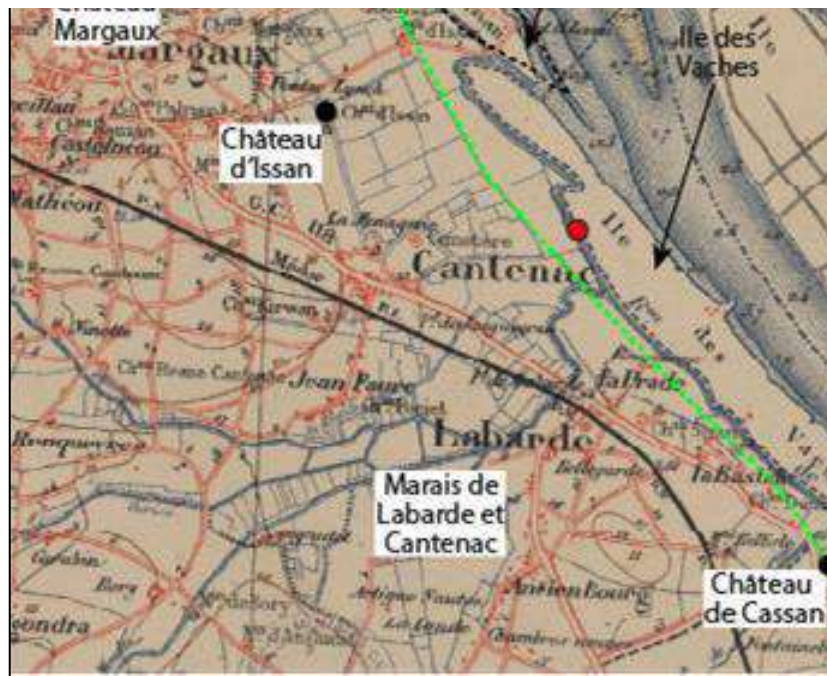


2021



Conservatoire du littoral

L'archéogéographe aide à mettre en œuvre la résilience des territoires en se basant sur une meilleure connaissance de leur passé.



Rives et Marais estuariens du Haut Médoc

Étude de Cédric Lavigne et Catherine Fruchart
pour le Conservatoire du Littoral

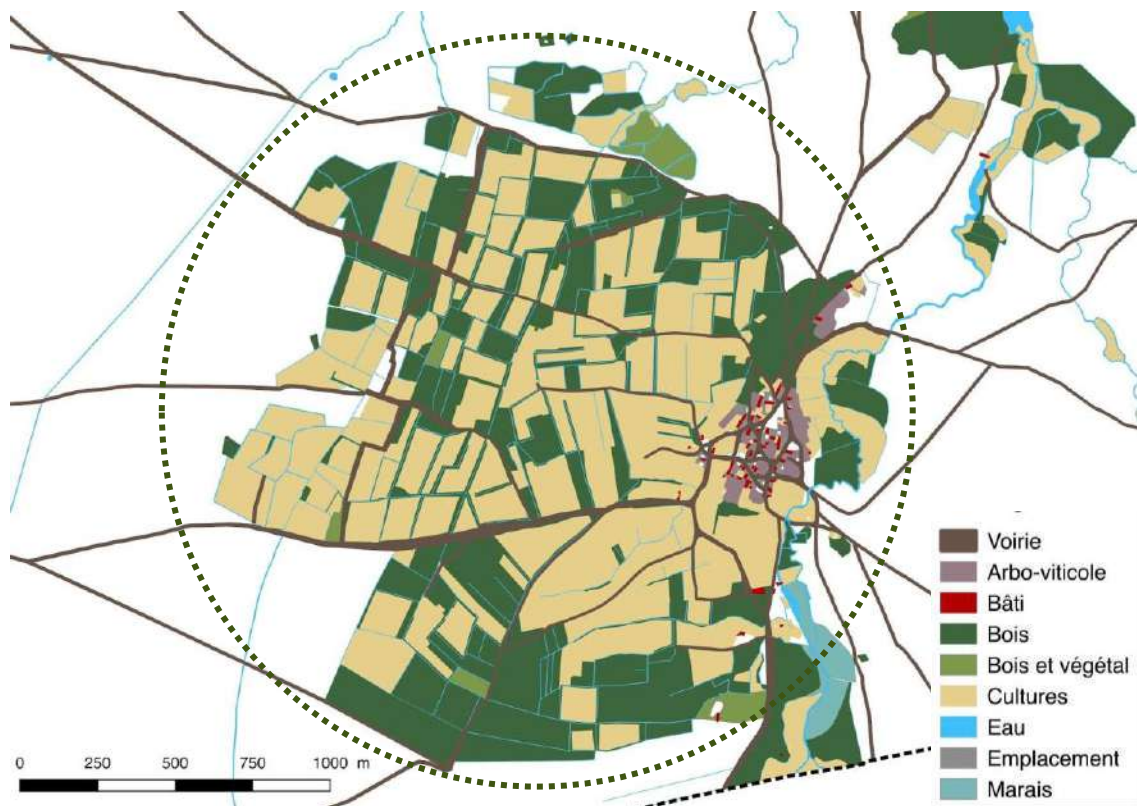


Chaîne Youtube du PNR du Médoc
<https://youtu.be/hUjYd7KjfCE?si=tfmvNMzkZGZunGRs>

*Pourquoi est-ce que les paysages que j'observe aujourd'hui sont tels qu'ils sont ?
Comment en est-on arrivés là ?*

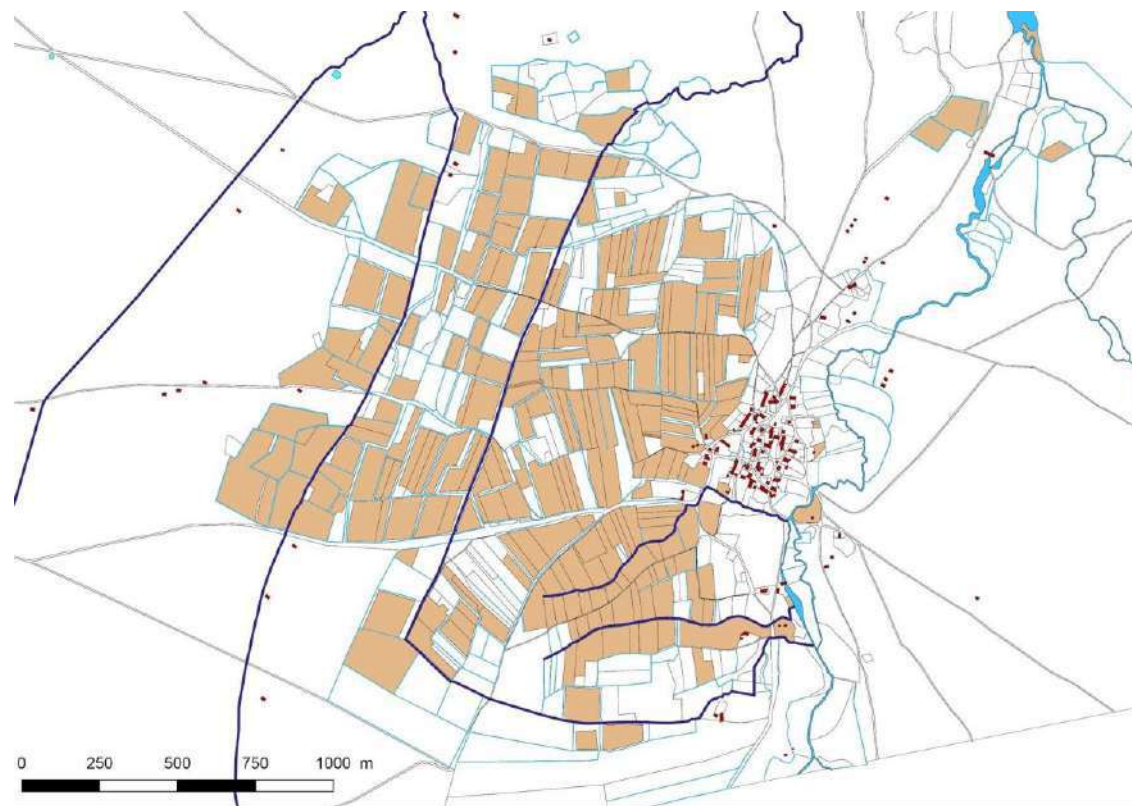
UN RÉCIT PRÉALABLE AU PROJET DE TERRITOIRE

Martignas-sur-Jalle



Une auréole agricole sur la lande : origine et morphologie (d'après les plans et états de section du cadastre de 1844)

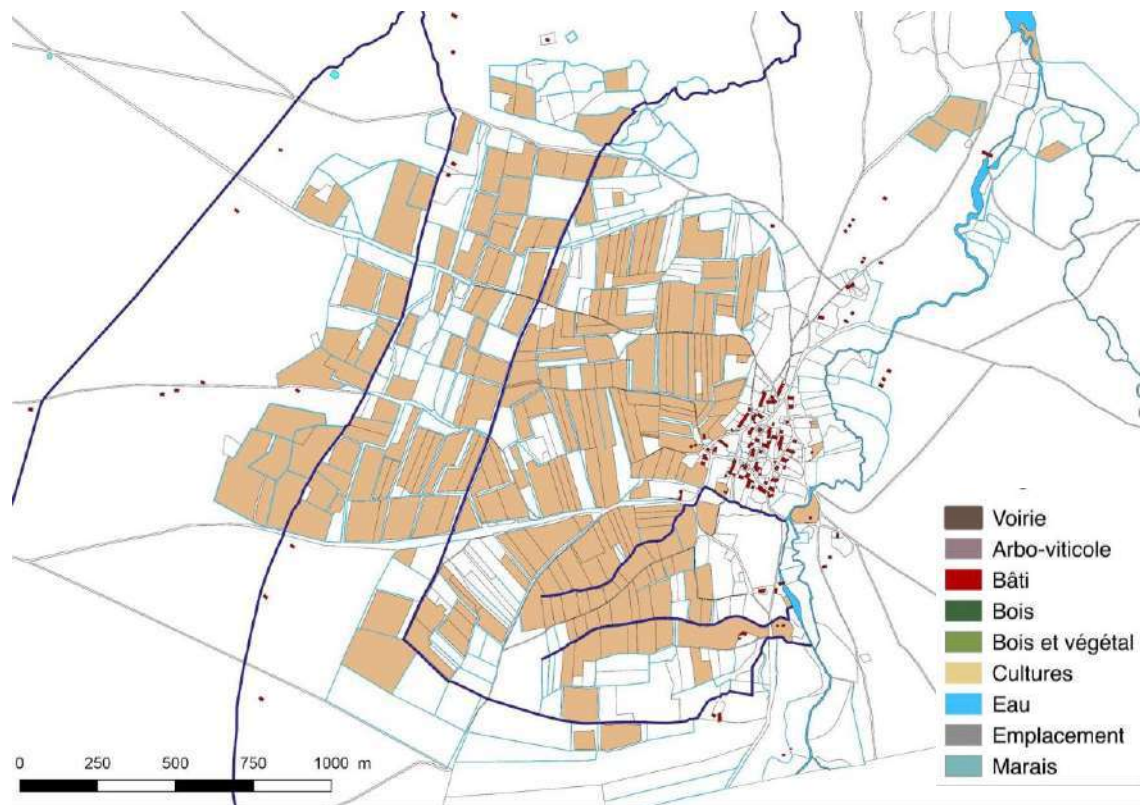
Cédric Lavigne avec la collaboration de Maxime Foucard, 2022



Relevé du fossé de circuit à proximité du bourg, d'après le plan cadastral de 1844

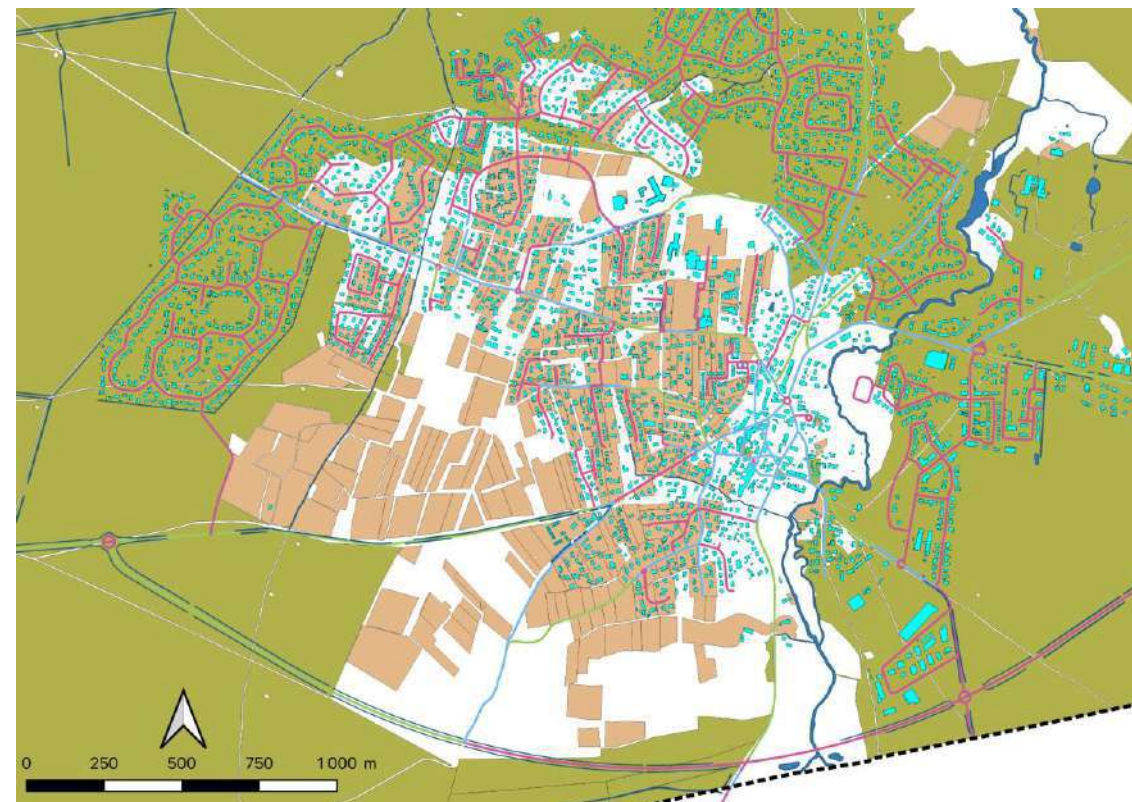
UN RÉCIT PRÉALABLE AU PROJET DE TERRITOIRE

Martignas-sur-Jalle



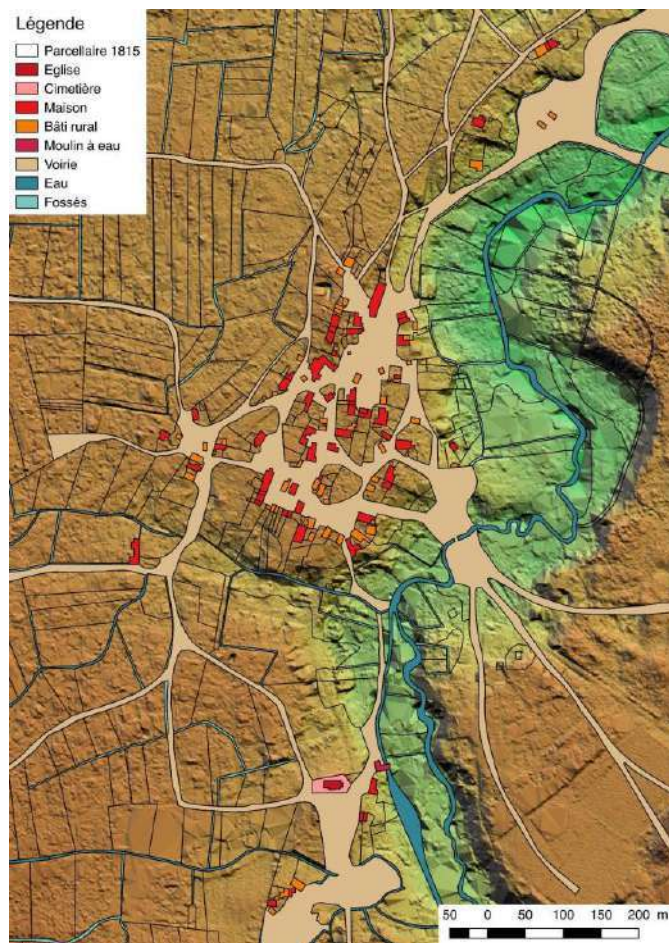
Relevé du fossé de circuit à proximité du bourg, d'après le plan cadastral de 1844

Cédric Lavigne avec la collaboration de Maxime Foucard, 2022

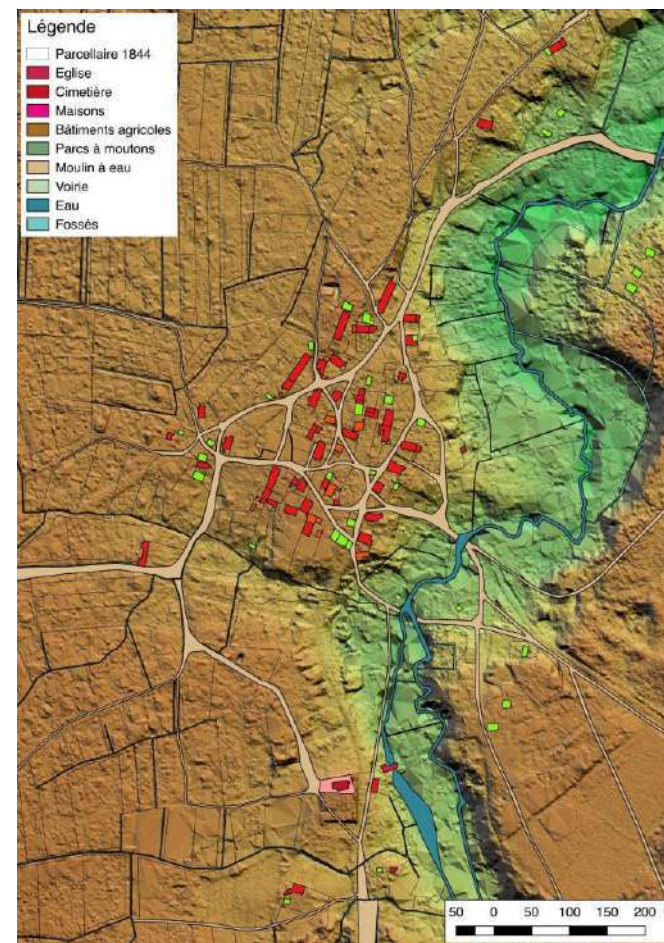


Les terres agricoles du milieu du XIX^e siècle au regard de l'espace urbain actuel

UN RÉCIT PRÉALABLE AU PROJET DE TERRITOIRE



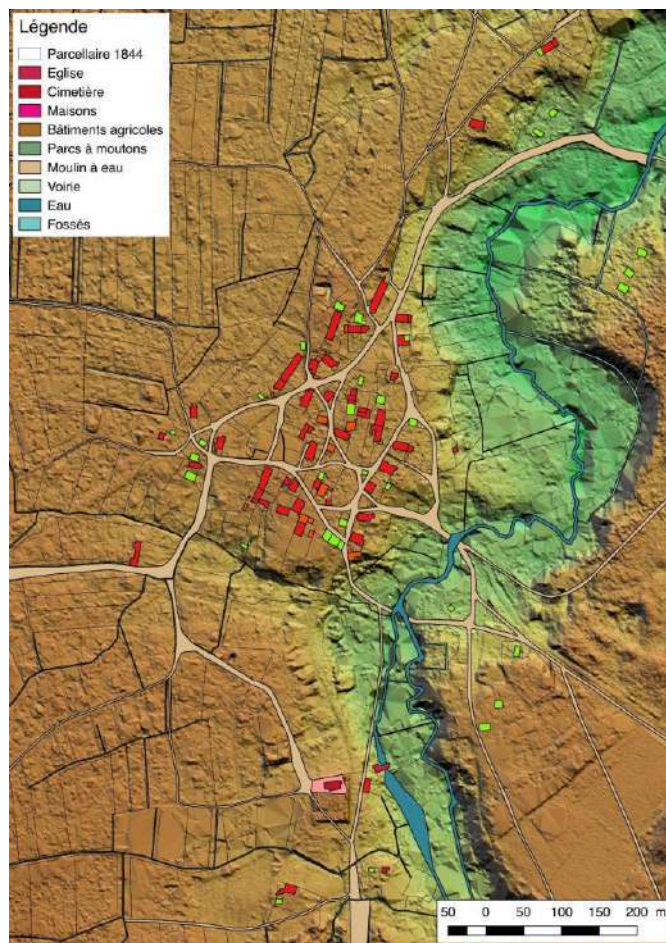
Plan du bourg de Martignas en 1815



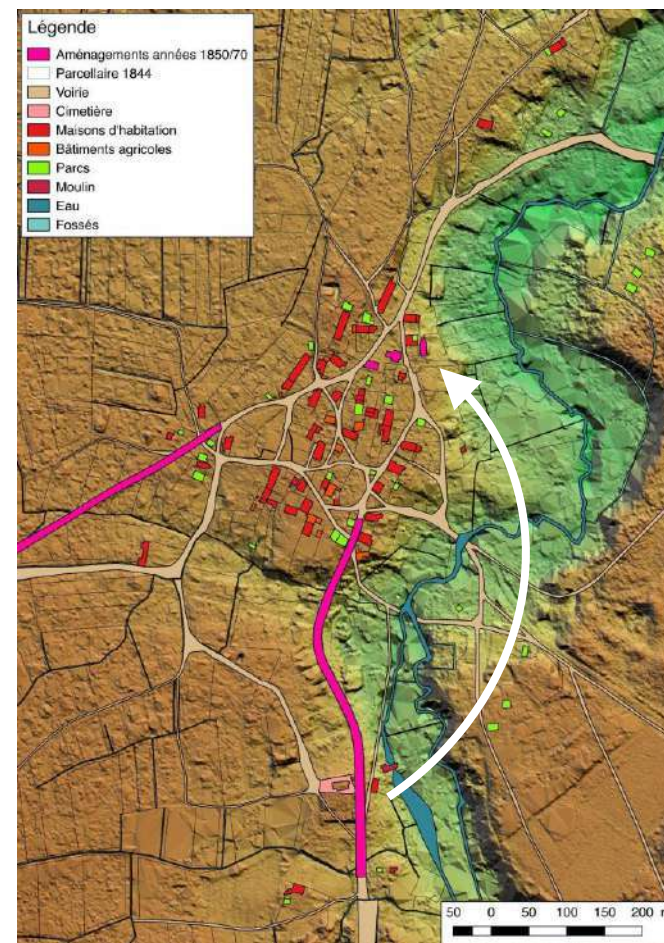
Plan du bourg de Martignas en 1844

Cédric Lavigne
avec la collaboration
de Maxime Foucard,
2022

UN RÉCIT PRÉALABLE AU PROJET DE TERRITOIRE



Plan du bourg de Martignas en 1844

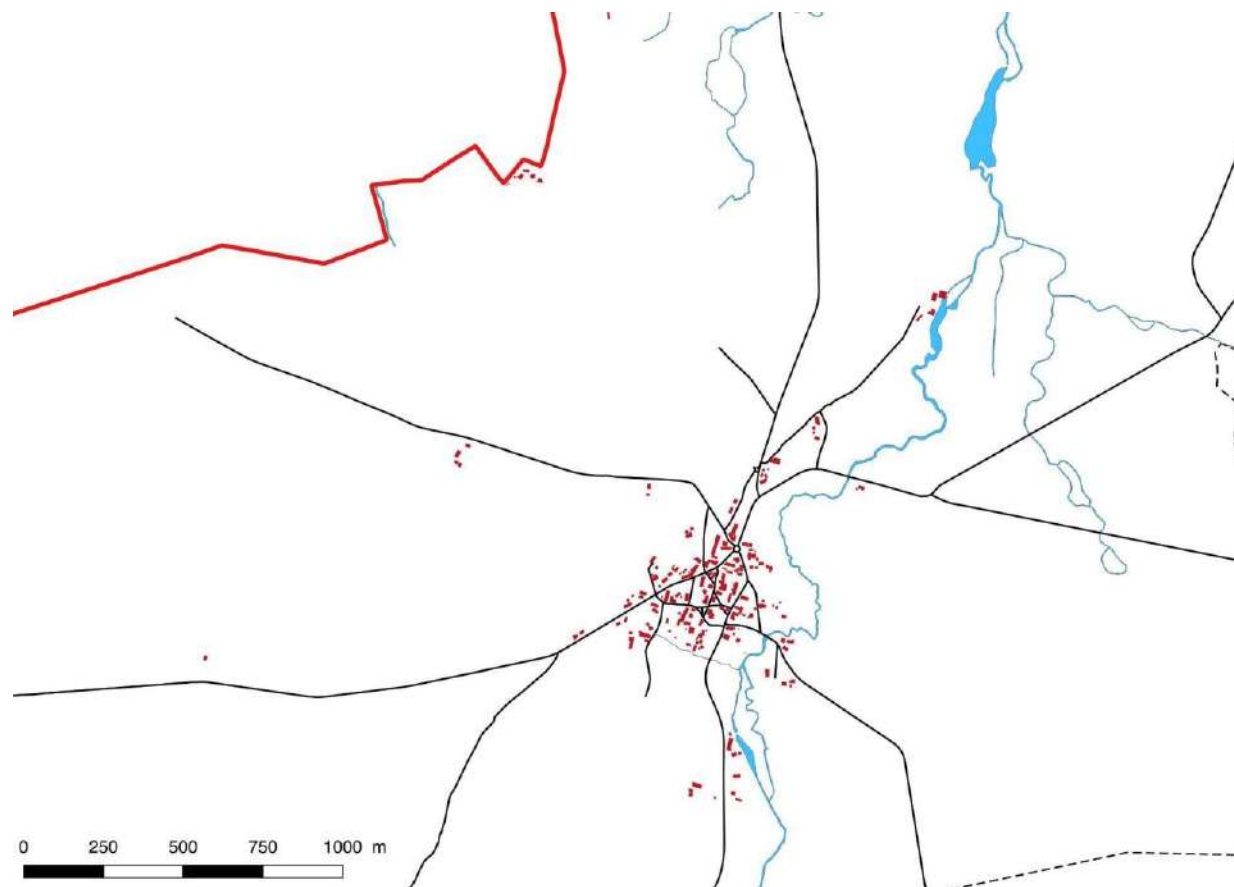


Les transformations des années 1850/70

Cédric Lavigne
avec la collaboration
de Maxime Foucard,
2022

UN RÉCIT PRÉALABLE AU PROJET DE TERRITOIRE

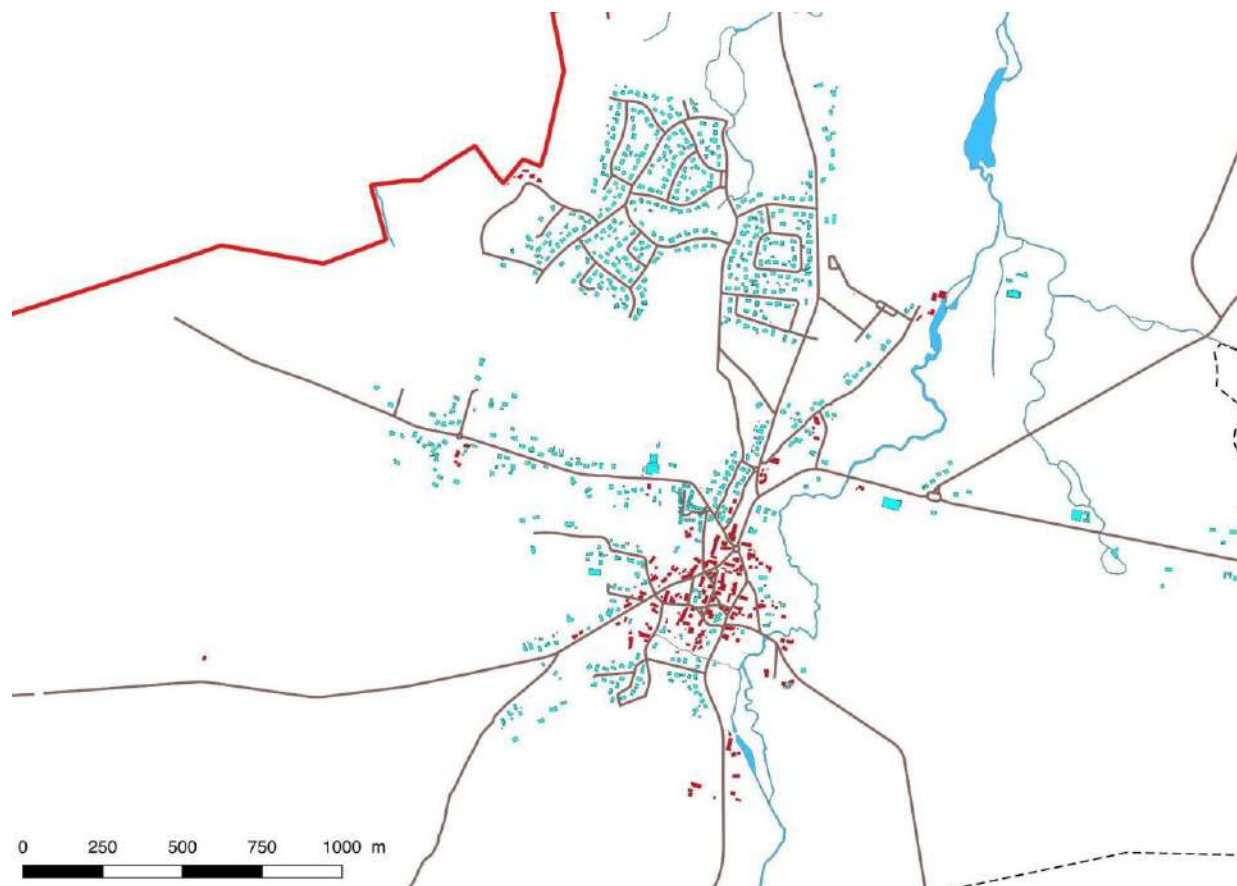
*Cédric Lavigne
avec la collaboration
de Maxime Foucard,
2022*



Carte du bâti de Martignas en 1950

UN RÉCIT PRÉALABLE AU PROJET DE TERRITOIRE

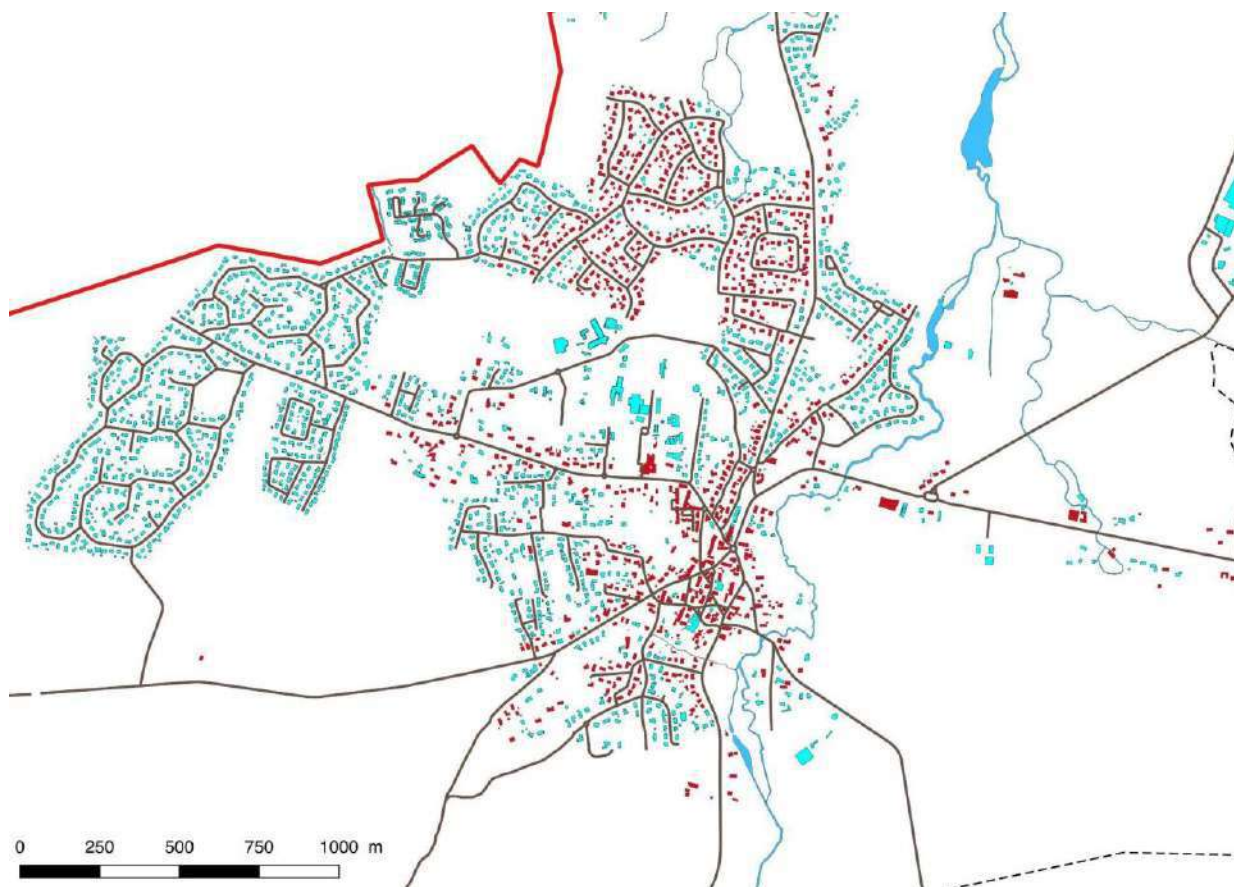
*Cédric Lavigne
avec la collaboration
de Maxime Foucard,
2022*



Carte du bâti de Martignas en 1976

UN RÉCIT PRÉALABLE AU PROJET DE TERRITOIRE

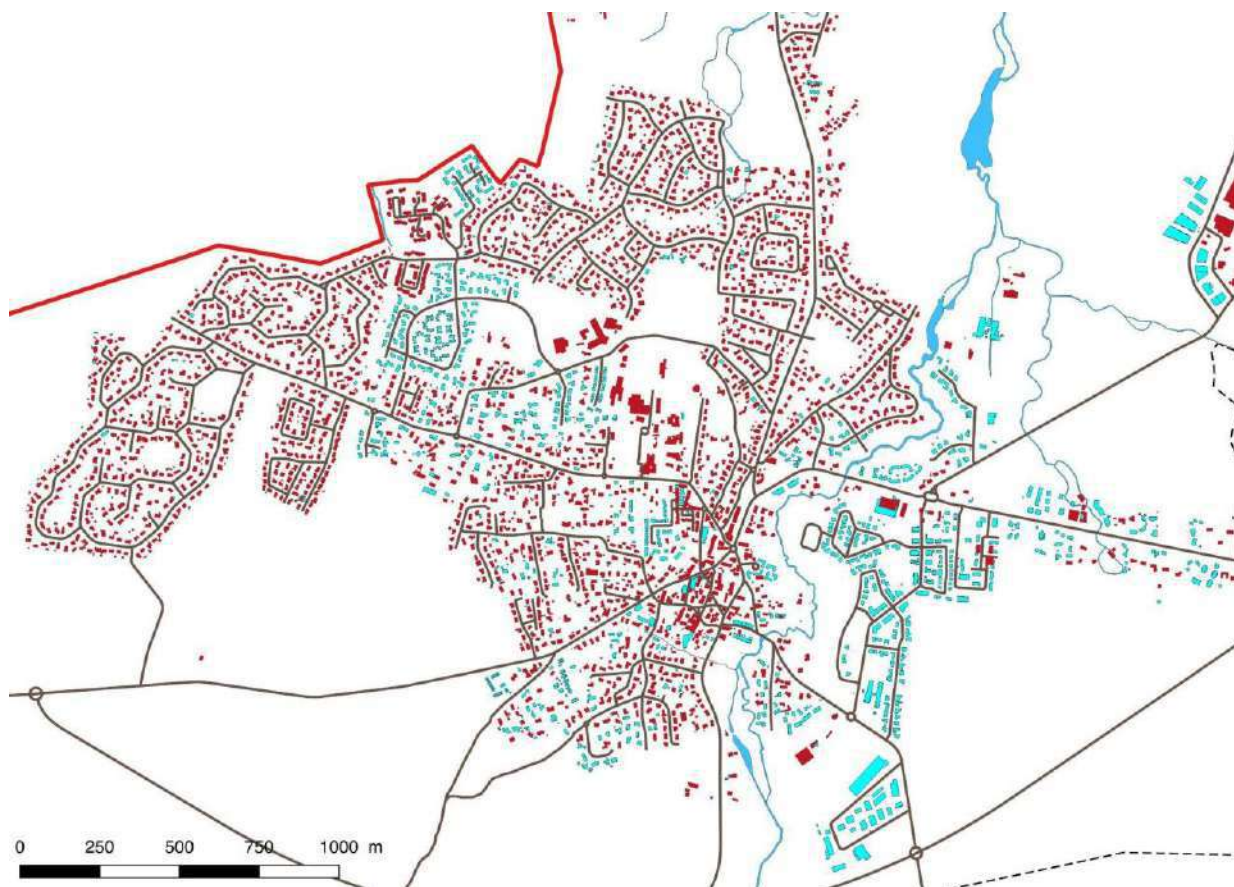
*Cédric Lavigne
avec la collaboration
de Maxime Foucard,
2022*



Carte du bâti de Martignas en 1998

UN RÉCIT PRÉALABLE AU PROJET DE TERRITOIRE

*Cédric Lavigne
avec la collaboration
de Maxime Foucard,
2022*



Carte du bâti de Martignas en 2021



DOCTORAT SOCIÉTÉS
BRETAGNE
LOIRE TERRITOIRES

Université Rennes 2 - Laboratoire CNRS 6590 ESO
École Doctorale n° 604 Sociétés, Temps, Territoires (STT)




Thèse pour obtenir le grade de docteur
Discipline : Géographie

La traduction des paysages dans les Plans locaux d'urbanisme français : formes, temporalités, outils

Une enquête au cœur des processus de planification territoriale dans quatre intercommunalités bretonnes

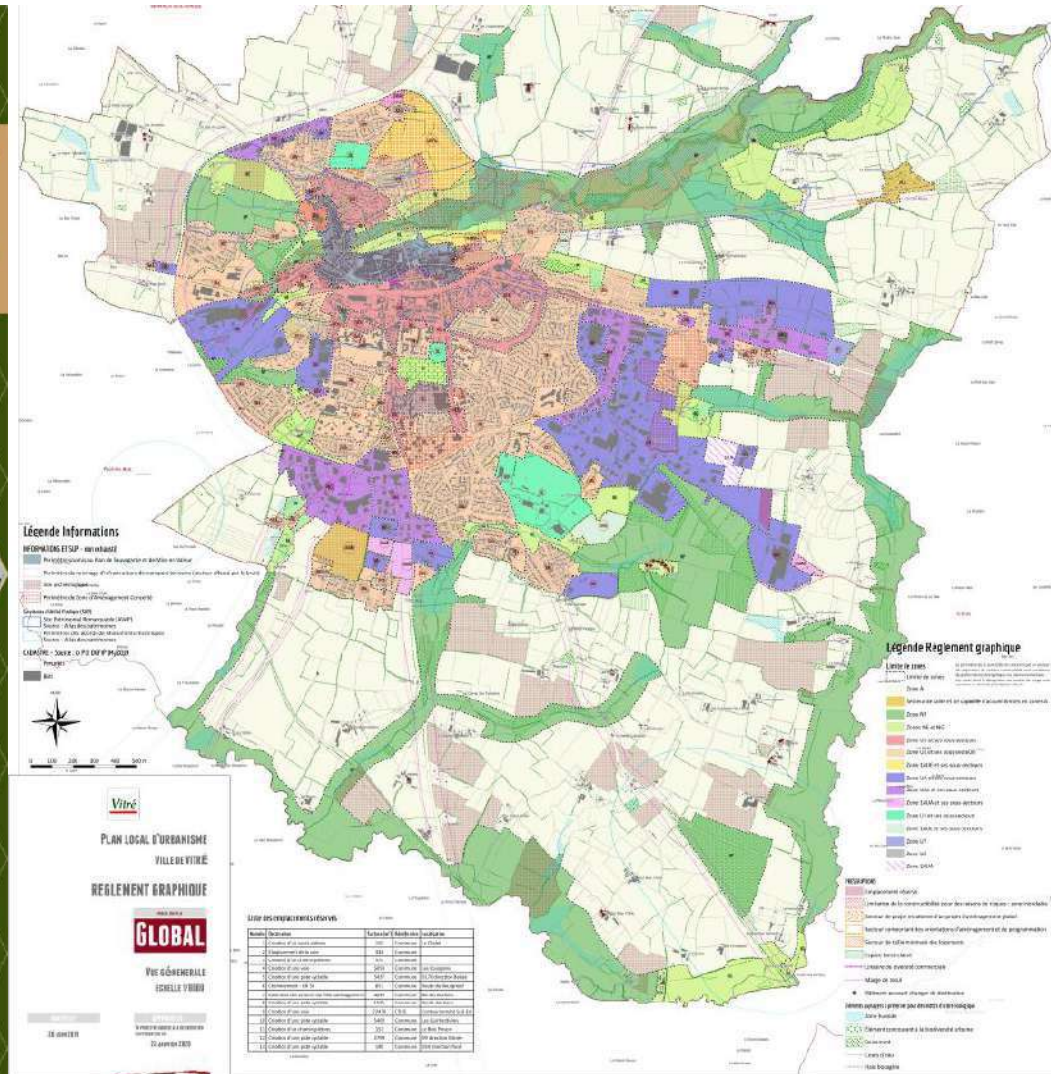
Présentée par
Charlotte PORCQ

Sous la direction de
Madame Laurence LE DÙ-BLAYO,
Maître de conférences en géographie,
Université Rennes 2, UMR CNRS 6590 ESO.



Soutenue publiquement à Rennes le 20 octobre 2022 devant le jury composé de :

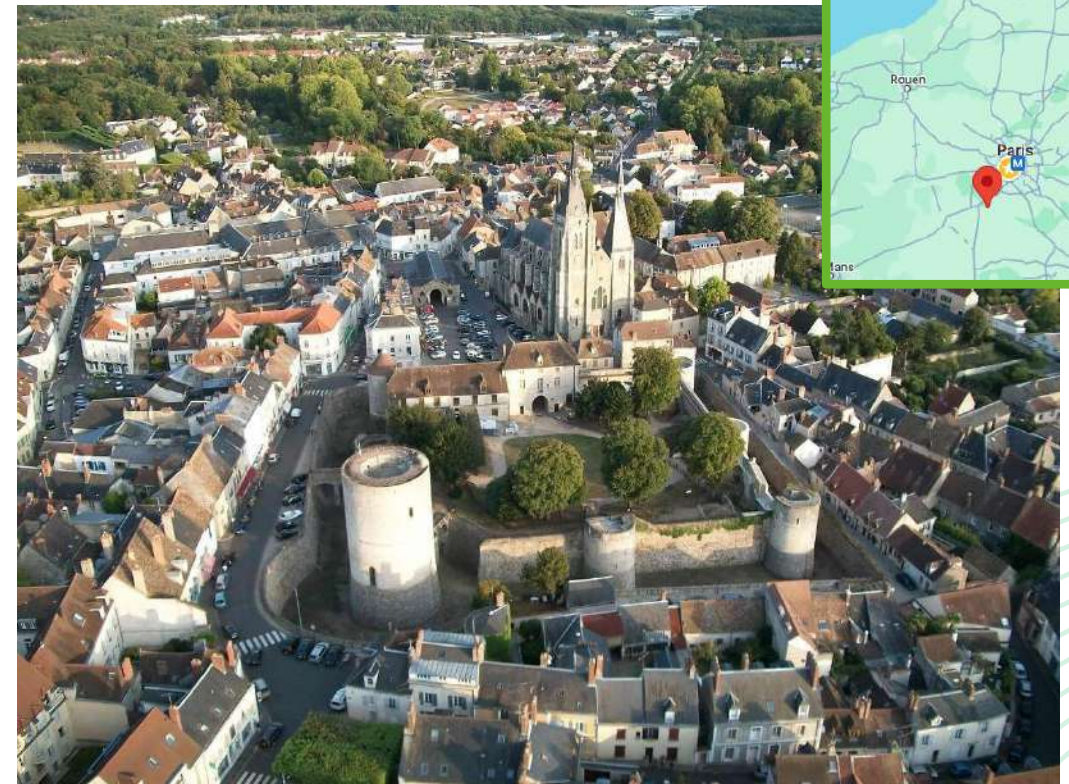
- Président :** Madame Nathalie CARCAUD, Professeur de géographie physique, Agrocampus Ouest Angers, UMR CNRS 6590 ESO.
- Rapporteur :** Monsieur Patrick MOQUAY, Professeur en sciences humaines et sociales, École nationale supérieure de paysage de Versailles, LAREP.
- Rapporteur :** Monsieur Régis BARRAUD, Maître de conférences en géographie, Université de Poitiers, laboratoire RURALITÉS (EA 2252).
- Examinateur :** Madame Emmanuelle HELLIER, Professeur en aménagement de l'espace et urbanisme, Université Rennes 2, UMR CNRS 6590 ESO.
- Examinateur :** Madame Florence LERIQUE, Professeur en droit public, Université Bordeaux Montaigne UMR 5319 Passages.
- Examinateur :** Monsieur Mathieu GIGOT, Maître de conférences en urbanisme, Université Paris Cité, UMR 8504 Géographie-cités.
- Examinateur :** Madame Lolita VOISIN, Maître de conférences en urbanisme, ENSNP Blois, INSA Centre-Val de Loire, UMR 7324 CITERES.



DÉPASSER LES MODÈLES DE LA TOPOGRAPHIE HISTORIQUE À DOURDAN



Cadastre napoléonien, Dourdan, AD 91

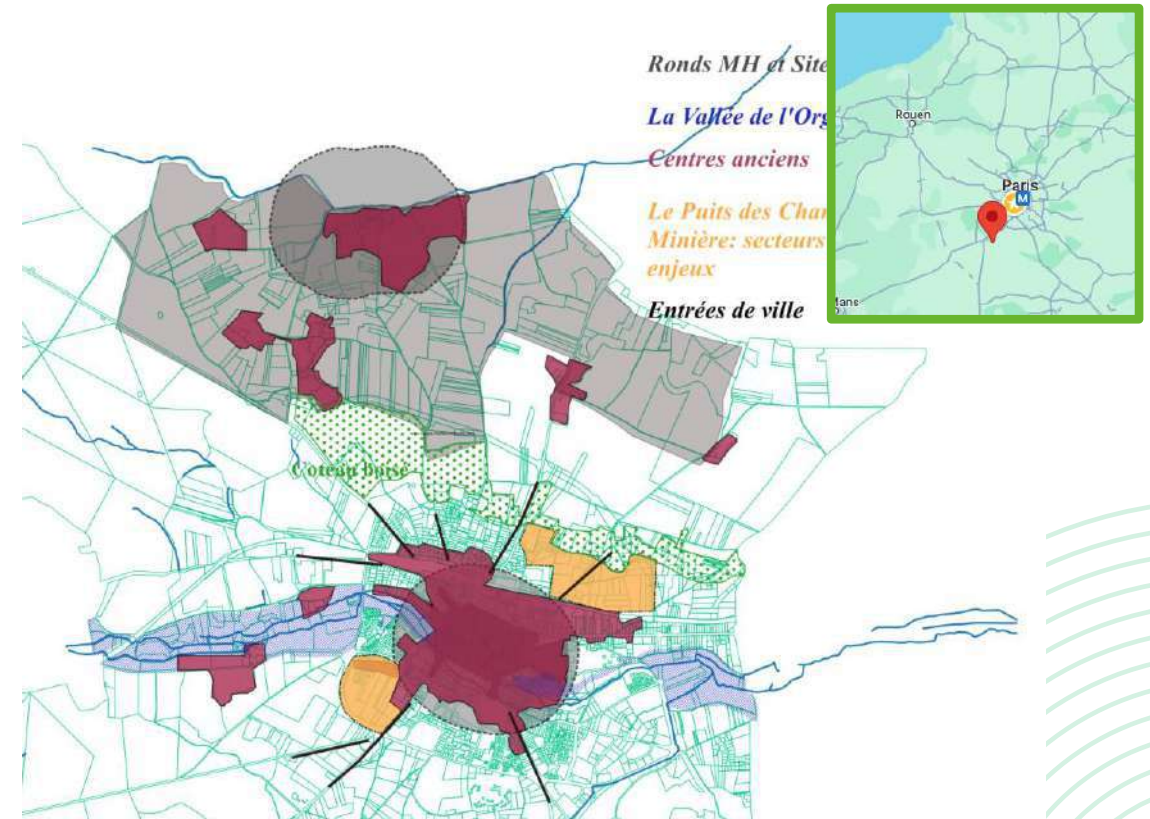


Le centre ancien de Dourdan (château médiéval et église)

DÉPASSER LES MODÈLES DE LA TOPOGRAPHIE HISTORIQUE À DOURDAN

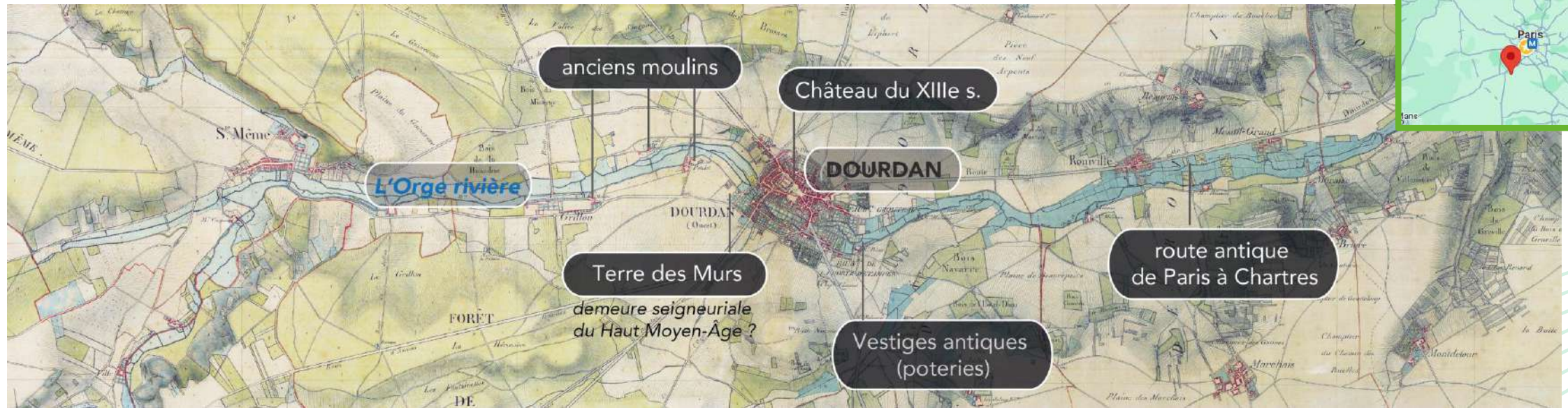


Cadastre napoléonien, Dourdan, AD 91



Le zonage de l'Aire de Mise en Valeur du Patrimoine (AVAP) de Dourdan, 2012

RÉINSCRIRE DOURDAN DANS LE BASSIN-VERSANT DE L'ORGE



La carte d'état-major, Dourdan, vers 1826

« CHANGER LA CARTE, C'EST CHANGER L'OBJET »

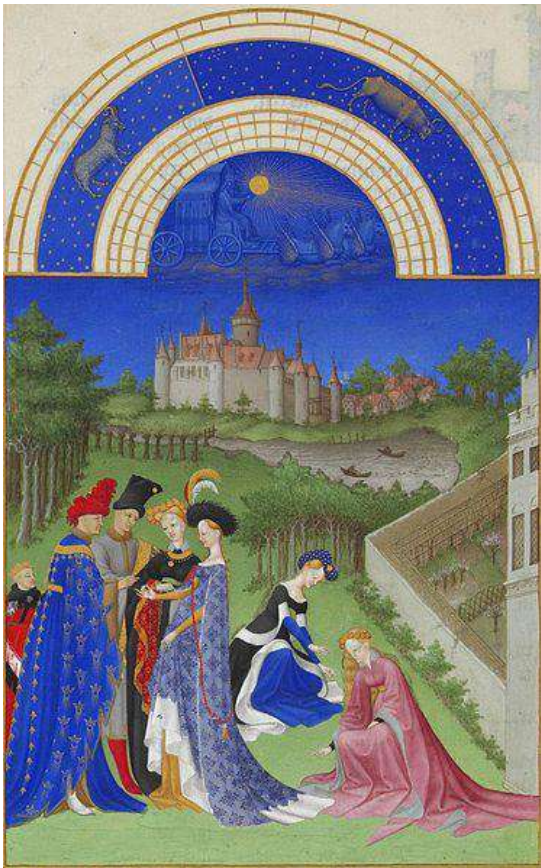
(C.PINOTEAU, *ÉTUDES RURALES*, 2003)



La carte d'état-major, Dourdan, vers 1826

« CHANGER LA CARTE, C'EST CHANGER L'OBJET »

(C.PINOTEAU, *ÉTUDES RURALES*, 2003)



Les Très Riches Heures du Duc de Berry, avril, vers 1420



La carte d'état-major, Dourdan, vers 1826

PLAN DE PRÉVENTION DES RISQUES INONDATION DES VALLÉES DE L'ORGE ET DE LA SALLEMUILLE

Communes: Roinville Dourdan

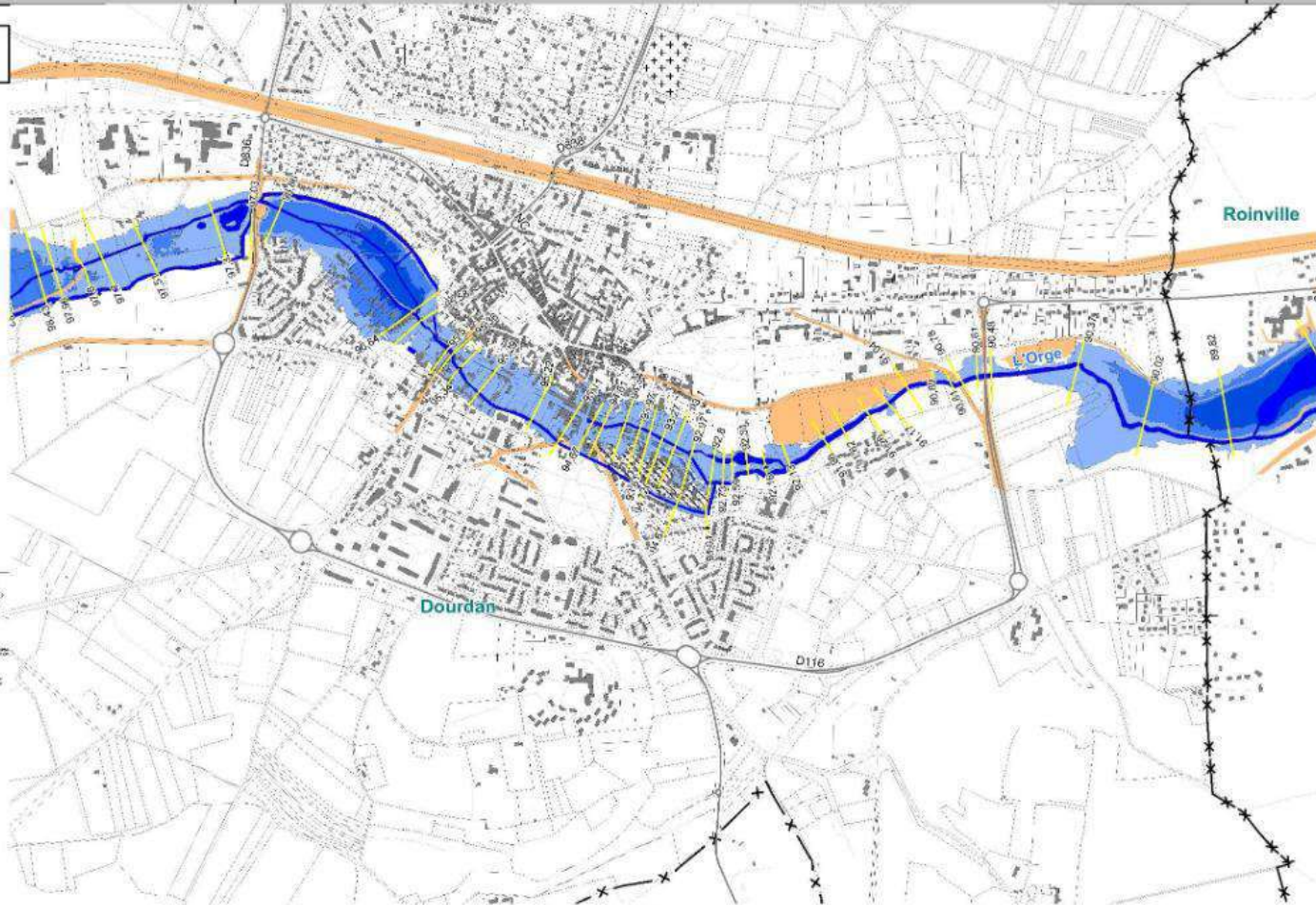
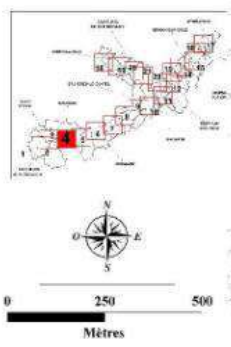
Cartographie d'Aléas

4

Date d'élaboration : juin 2017

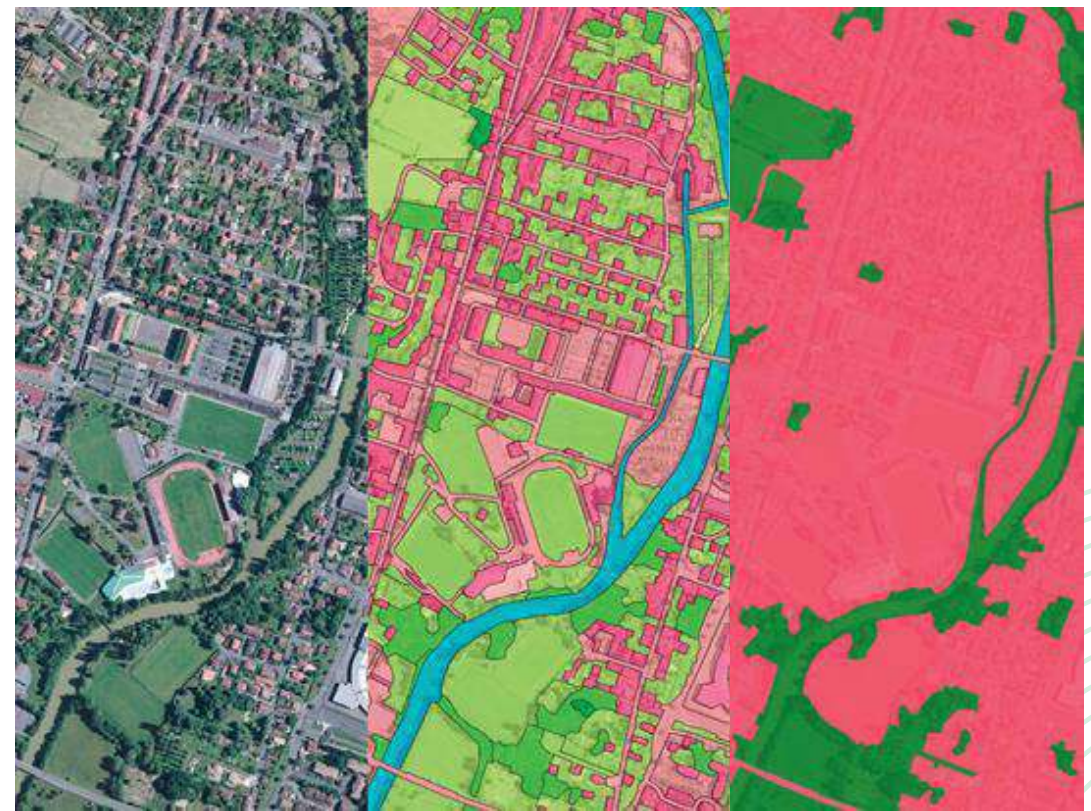
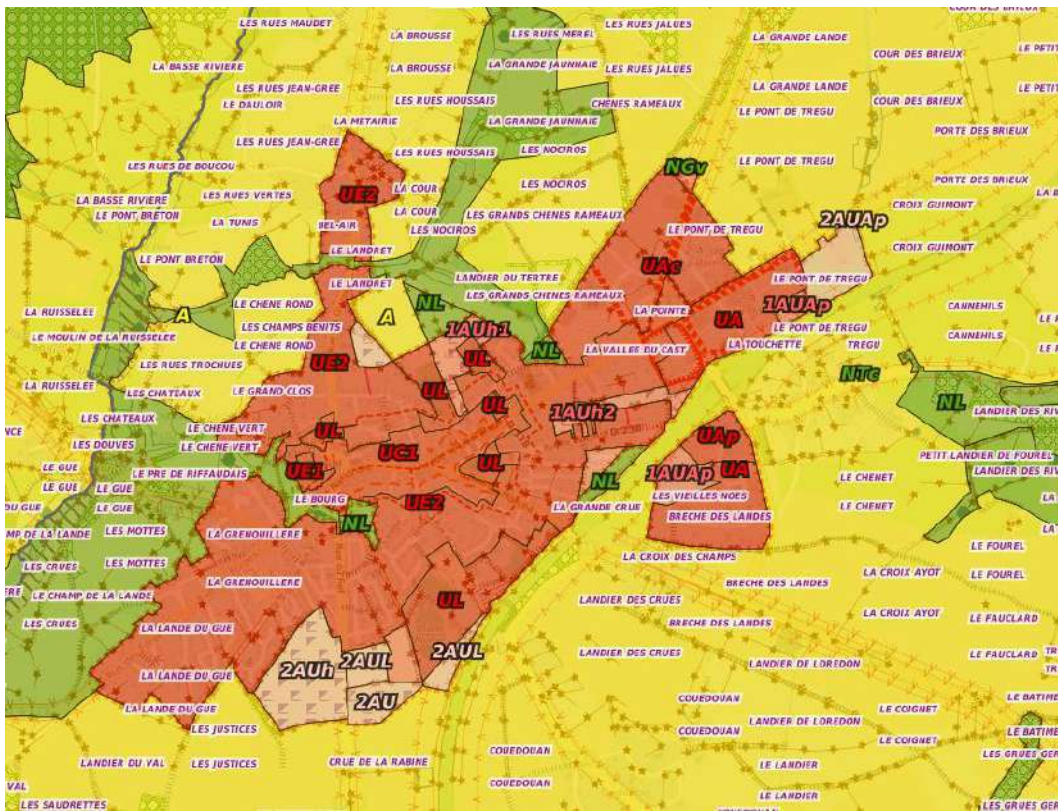
Sources : BDtopo (c) IGN
DDT 91
DDT 78

- LEGENDE**
- Hauteur d'eau: 0 à 1 m
 - Hauteur d'eau: 1 à 2 m
 - Hauteur d'eau: > à 2 m
 - Zone touchée rupture digue
 - Zone potentielle d'écoulement
- Element de repérage**
- Limites communales
 - Cours d'eau
 - Remblais
 - Cote de la ligne d'eau niveau de Référence



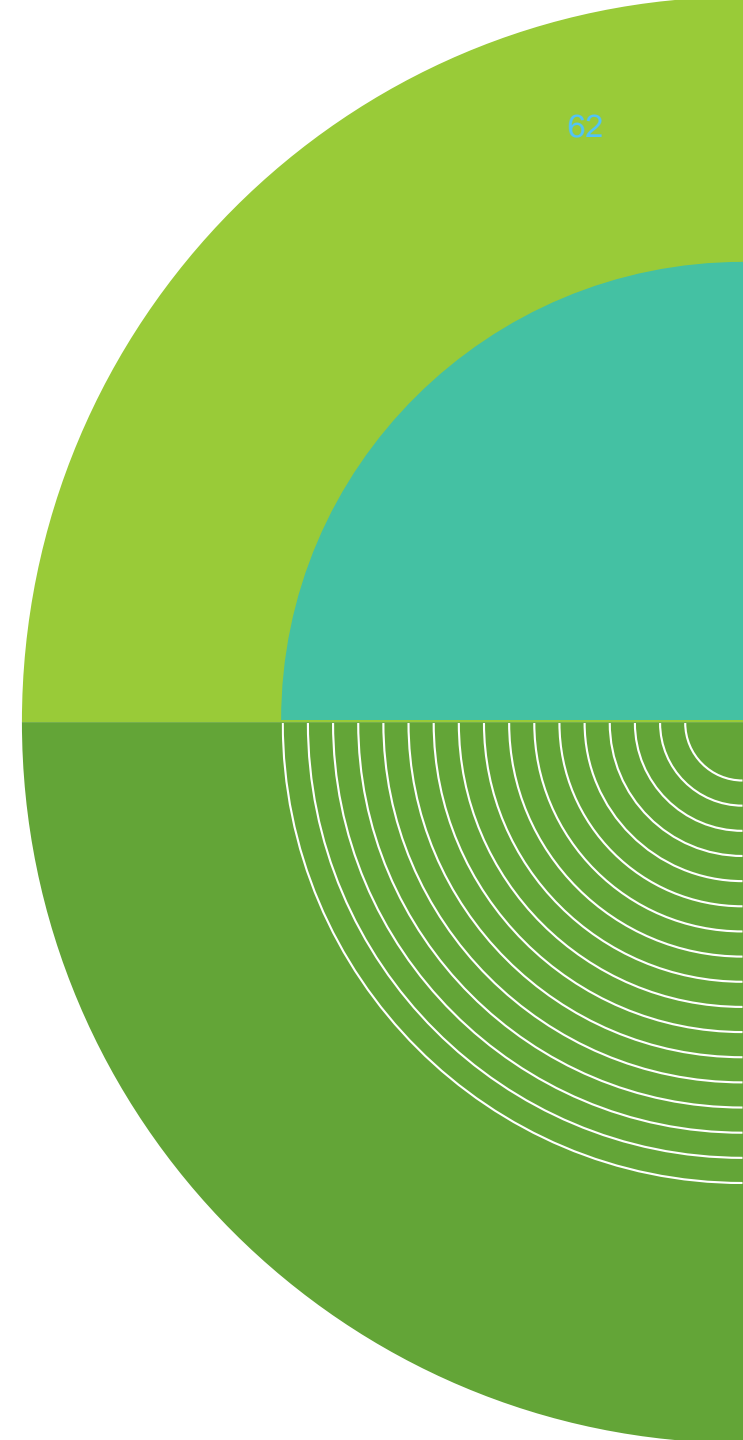
« CHANGER LA CARTE, C'EST CHANGER L'OBJET »

(C.PINOTEAU, ÉTUDES RURALES, 2003)



Atlas de l'occupation des sols, IGN, 2023

**L'ARCHÉOGÉOGRAPHE
AU SERVICE DE LA
RECONTEXTUALISATION
DES HÉRITAGES
DANS UN ESPACE
QUI A ÉVOLUÉ / ÉVOLUE**





TROISIÈME PARTIE

L'archéogéographe, accompagnateur
dans la réflexion
sur l'avenir des patrimoines

Archéologie

Valorisation
du patrimoine

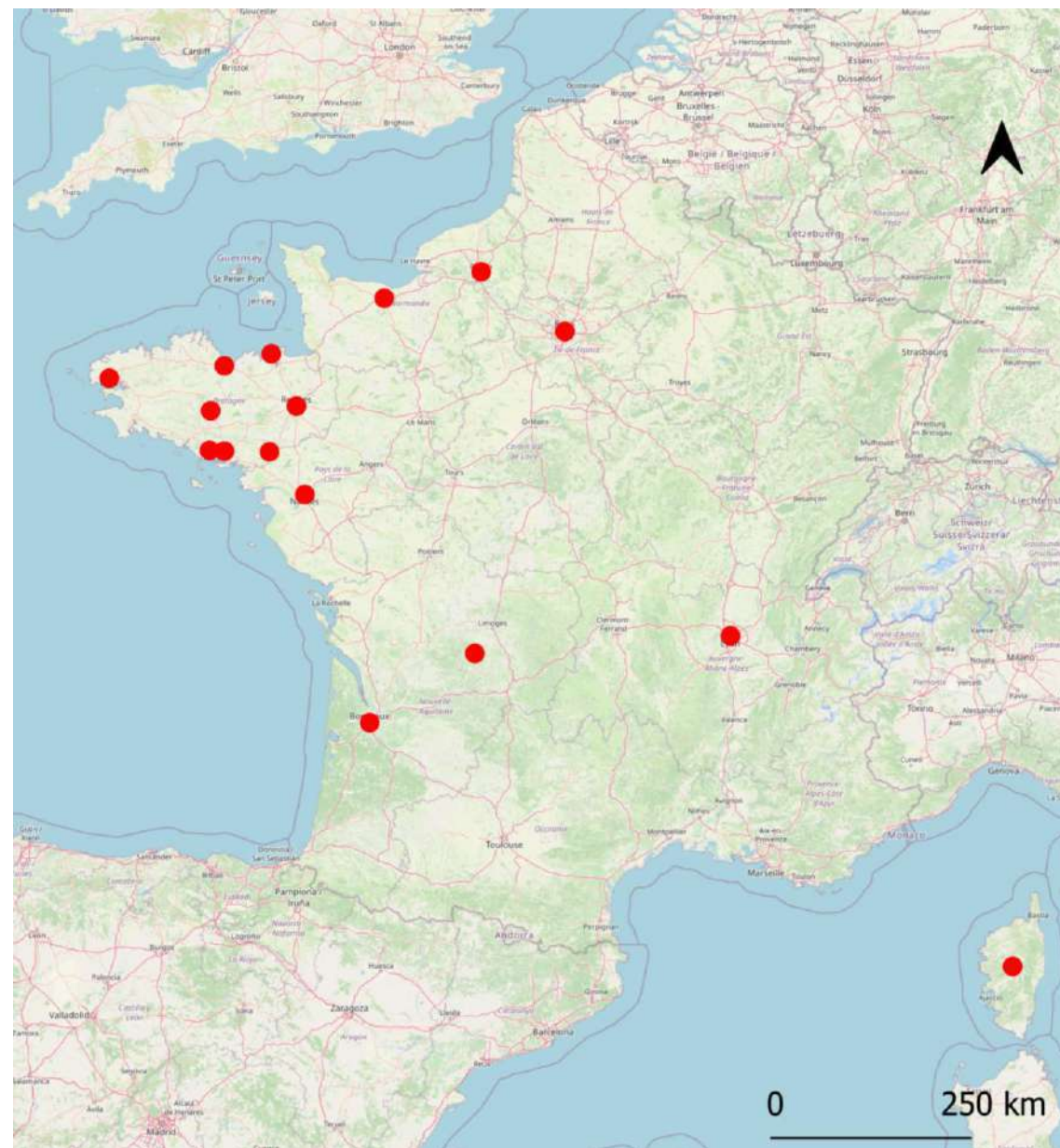
Conservation
du patrimoine

Architecture

Paysage et
cadre de vie

Administration,
droit

Politique
culturelle



VPAH

Communes

DRAC,
DREAL,
DDT

Régions

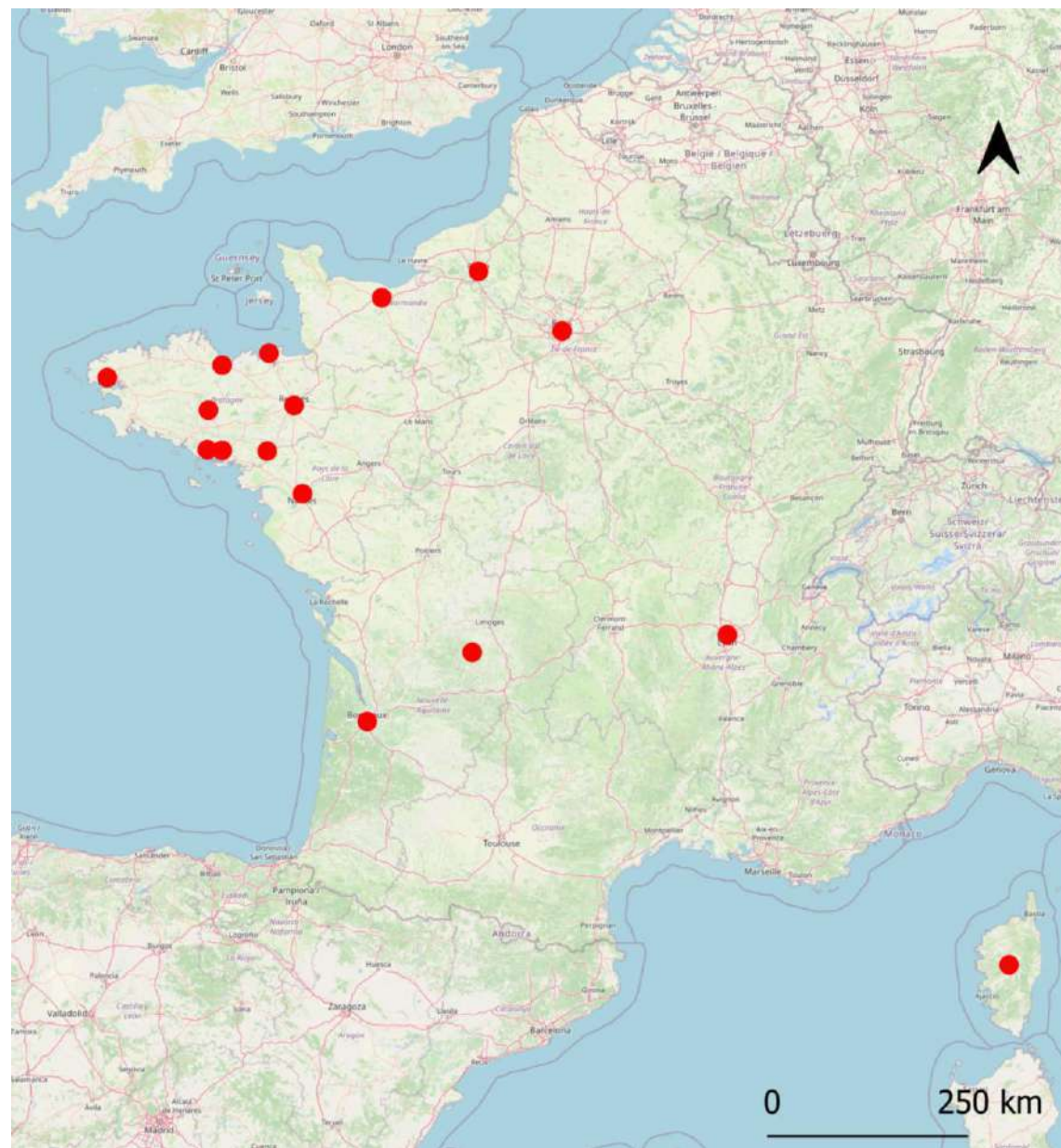
CAUE

Université

DGALN,
DRIEAT

Une heure, un.e expert.e - 14 décembre 2023

65



L'ARCHÉOGÉOGRAPHIE ET LE PATRIMOINE

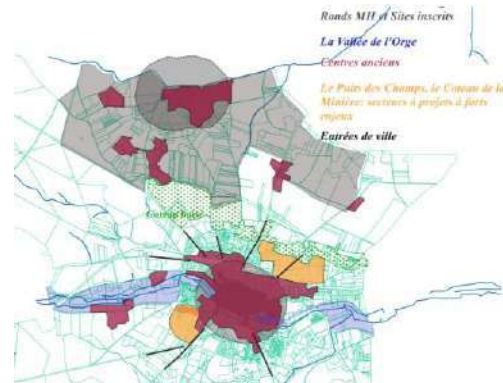
1

AIDE À LA DÉFINITION ET AU DIALOGUE DES PATRIMOINES



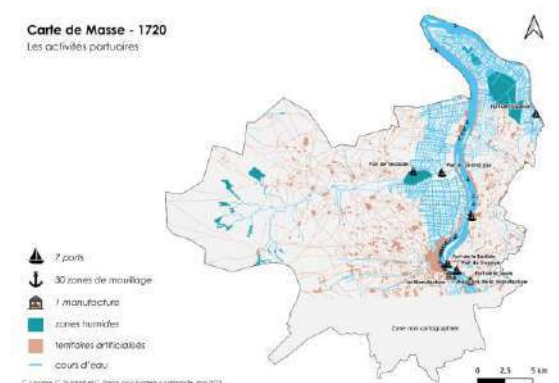
2

ACCOMPAGNEMENT DANS LE CADRE DES DOCUMENTS D'URBANISME



3

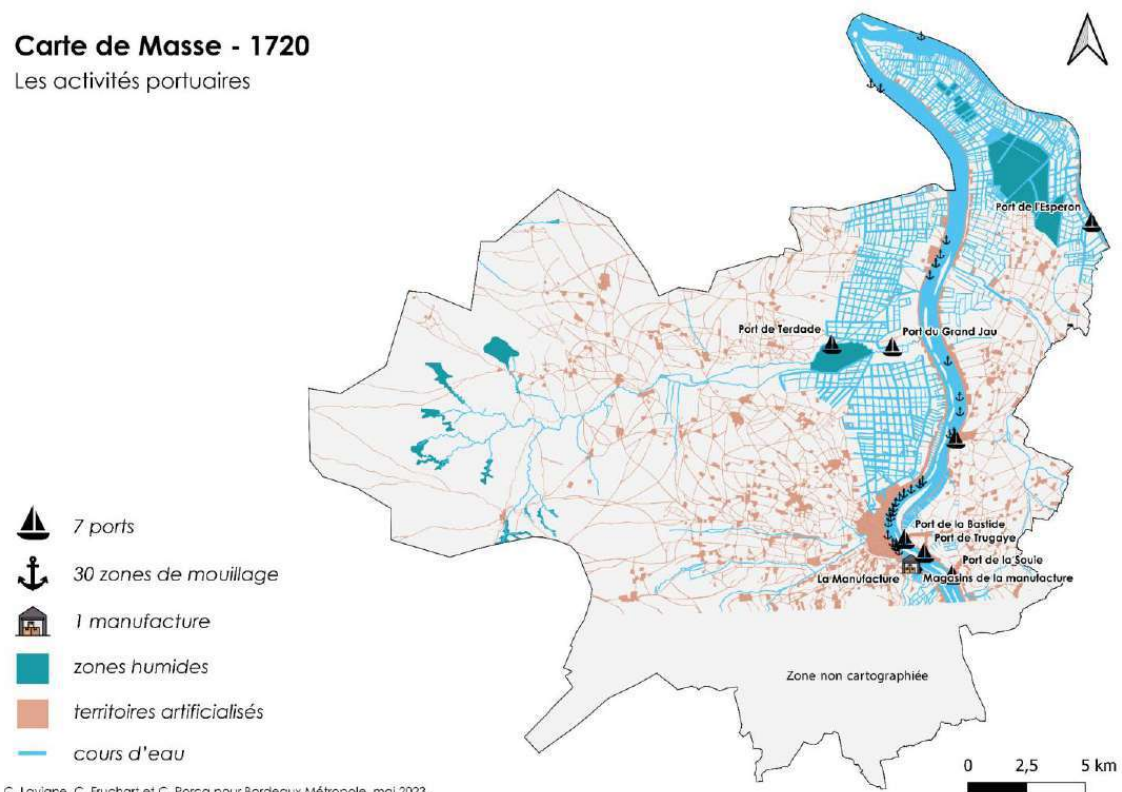
LE PATRIMOINE COMME « DÉMONSTRATEUR », LEVIER DES TRANSITIONS



L'ARCHÉOGÉOGRAPHIE ET LE PATRIMOINE

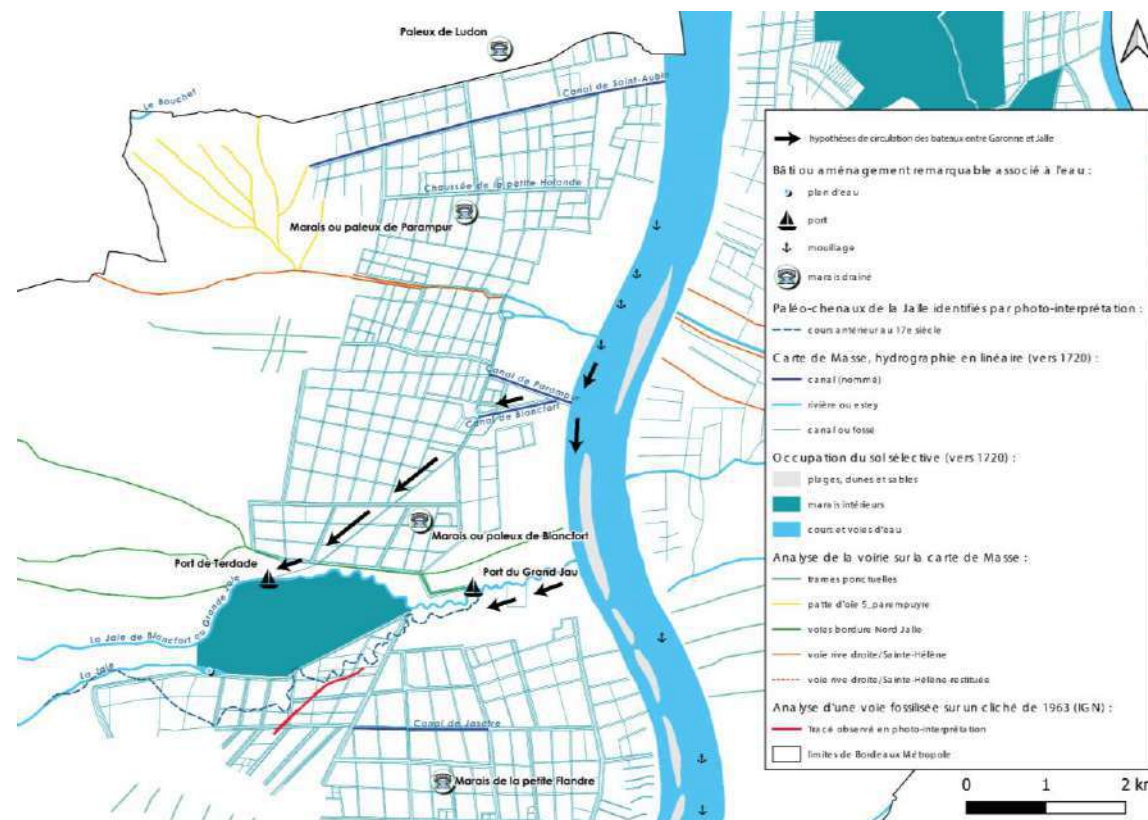
Carte de Masse - 1720

Les activités portuaires



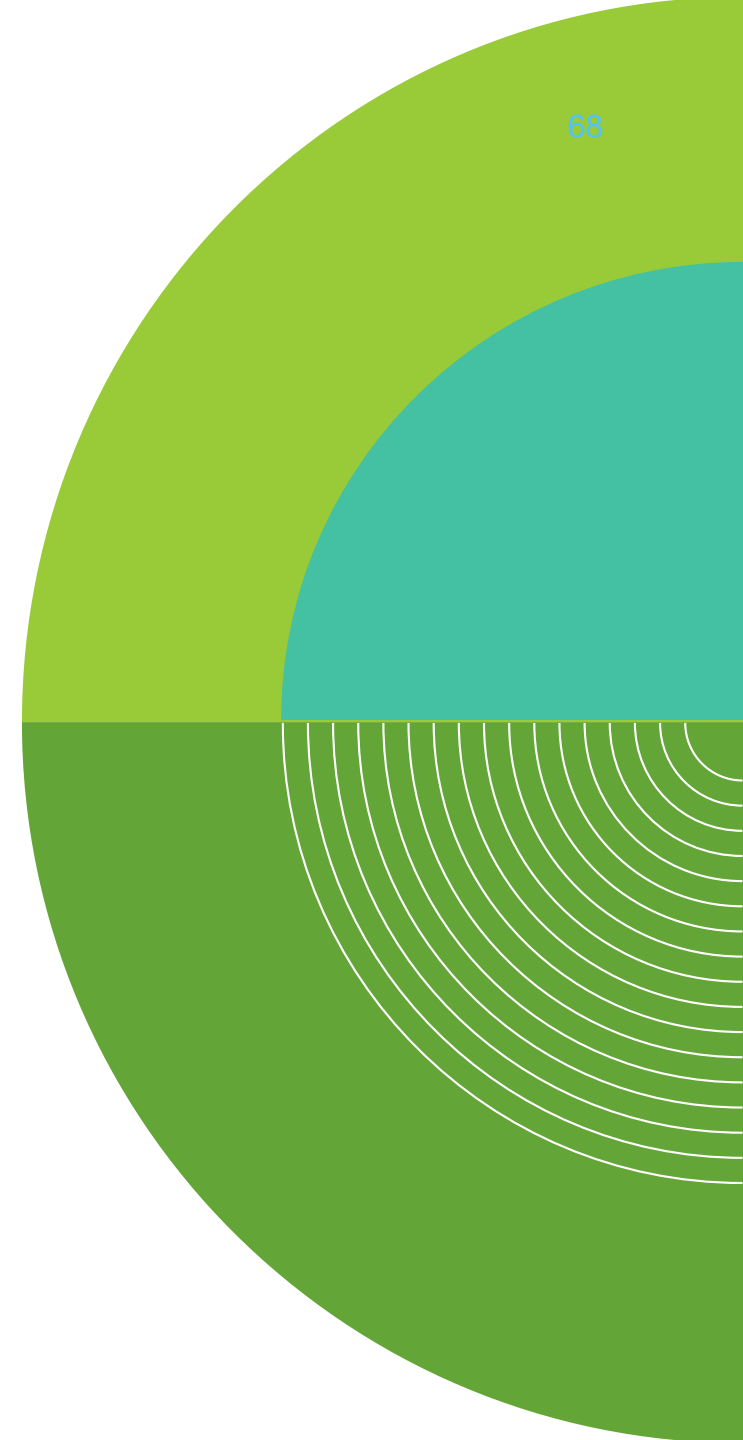
-  7 ports
-  30 zones de mouillage
-  1 manufacture
-  zones humides
-  territoires artificialisés
-  cours d'eau

C. Lavigne, C. Fruchart et C. Porcq pour Bordeaux Métropole, mai 2023.



-  hypothèses de circulation des bateaux entre Garonne et Jalle
- Bâti ou aménagement remarquable associé à l'eau :
 -  plan d'eau
 -  port
 -  mouillage
 -  marais drainé
- Paléo-chenaux de la Jalle identifiés par photo-interprétation :
 -  cours antérieur au 17e siècle
- Carte de Masse, hydrographie en linéaire (vers 1720) :
 -  canal (nommé)
 -  rivière ou esteg
 -  canal ou fossé
- Occupation du sol sélective (vers 1720) :
 -  plages, dunes et sables
 -  marais intérieurs
 -  cours et voies d'eau
- Analyse de la voirie sur la carte de Masse :
 -  trames ponctuelles
 -  palte d'île S. Père nupuyé
 -  voies bordure Nord Jalle
 -  voie vive droite/Sainte-Hélène
 -  voie vive droite/Sainte-Hélène restituée
- Analyse d'une voie fossilisée sur un cliché de 1963 (IGN) :
 -  tracé observé en photo-interprétation
 -  limites de Bordeaux Métropole

**L'ARCHÉOGÉOGRAPHE
COMME GARANT
D'UN DIALOGUE
ENTRE PASSÉ ET PRÉSENT
ET DIFFÉRENTS ACTEURS**



Je vous remercie de votre attention
et par avance pour vos questions



Charlotte BURON DAUBIGNEY
ARCHÉOGÉOGRAPHE